

EVOLUCIÓN DEL PERFIL SECTORIAL DEL COMERCIO EXTERIOR EN LA PROVINCIA DE LEÓN. 1995-2014

José Luis Placer Galán

Área de Marketing

Departamento de Dirección y Economía de la Empresa

Universidad de León

e-mail: jose-luis.placer@unileon.es

1. Introducción – 2. La integración en la economía internacional – 3. Análisis global del comercio internacional – 4. Análisis sectorial del comercio internacional: 4.1. Análisis por agrupaciones sectoriales, 4.2. Análisis por sectores económicos: 4.2.1. Exportaciones por capítulos y sectores, 4.2.2. Importaciones por capítulos-sectores, 4.2.3. El saldo comercial – 5. Conclusiones

1. Introducción

En las últimas décadas la economía mundial ha protagonizado un incremento de las relaciones comerciales internacionales que se ha reflejado tanto en el ámbito de la economía real como en el financiero. El creciente intercambio de mercancías, servicios y capitales entre países ha sido una tónica constante de la evolución mundial impulsando las relaciones de interdependencia entre las economías nacionales. Países que hace décadas apenas importaban en la economía mundial hoy en día tienen un papel destacado gracias a su apuesta por el fomento de su orientación hacia los mercados exteriores, convirtiéndose en los protagonistas de los crecimientos económicos más intensos pasando de ser economías subdesarrolladas a economías emergentes hoy en día.

Los hechos demuestran que para experimentar un crecimiento sostenido, la economía debe estar abierta al comercio y la inversión con el resto del mundo. En las últimas décadas, ningún país ha mejorado sustancialmente el nivel de vida de sus habitantes sin abrirse a los demás. De hecho, la apertura del comercio (acompañada de la

apertura a la inversión extranjera directa) es un elemento importante del éxito de Asia oriental, zona que ha vivido los crecimientos y cambios económicos más intensos en las últimas décadas.

Por otra parte, no debemos olvidar que la internacionalización resulta para la empresa y la economía un índice relevante de competitividad. Quienes exentos del amparo proporcionado por las diversas medidas proteccionistas desplegadas por los gobiernos nacionales y por las ligazones establecidas en las relaciones de proximidad, son capaces de entrar con éxito en los mercados exteriores y desarrollar una actividad continuada, están impulsando y demostrando su nivel competitivo.

En general, la exportación proporciona beneficios que podemos agrupar en microeconómicos y macroeconómicos. Entre los primeros, que afectan directamente a la empresa, se encuentran los siguientes: capacidad de expandir los mercados; diversificar la demanda y el riesgo, compensar la estacionalidad de las ventas, mejora la utilización de la capacidad industrial y un dimensionamiento adecuado de las empresas, facilitar la obtención de un mayor grado de especialización, permite el acceso a mercados

con tecnologías y gustos internacionales, mejorar la gestión de la empresa, y responder a la saturación y/o contracción del mercado doméstico.

Pero también proporciona beneficios para el conjunto de la economía. Entre estos podemos citar: favorece el crecimiento económico y la consiguiente creación de empleo, consolida el aparato productivo nacional y aumenta su competitividad, permite obtener las divisas necesarias para hacer frente a las obligaciones internacionales, y mejora la cooperación internacional y la imagen del país.

Finalmente, no podemos olvidarnos del consumidor para el que la existencia del comercio internacional mejora la oferta de productos a los que puede acceder y facilita que los productos sujetos a la competencia internacional tengan precios más competitivos.

La economía leonesa, cuya evolución siempre ha estado muy condicionada por la marcha de la economía nacional, no podía permanecer ajena a este proceso de internacionalización y la incorporación en su día a la Comunidad Económica Europea y la más reciente crisis económica han contribuido a que girara su mirada hacia los mercados internacionales iniciando un comportamiento que confiamos se consolide y amplíe en el futuro.

La disponibilidad de las cifras de comercio exterior correspondientes al período 1995-2014 en la base de datos DataComex, gestionada por la Secretaría de Estado de Comercio del Ministerio de Economía y Competitividad, nos va a permitir estudiar el comercio internacional de la provincia de León, analizando su dimensión, características, dirección y evolución en estas dos últimas décadas.

Estos datos serán tratados empleando los instrumentos de análisis más consolidados en el estudio de comercio internacional desde una doble perspectiva complementaria: sectorial y geográfica. Para la primera vamos a utilizar la Nomenclatura Sistema Armonizado-Taric equiparando los "Capítulos" con sectores productivos y las "Partidas" con productos. De este modo el análisis se realizará a nivel de sector económico (Capítulo) y en determinados casos

para averiguar qué productos están detrás del comportamiento del sector correspondiente se recurrirá al nivel de Partida.

2. La integración en la economía internacional

En el marco del proceso de globalización e internacionalización de la economía el nivel de integración de la economía provincial en la economía internacional es un indicador plenamente asumido en el análisis económico de la intensidad de la relación de una economía territorial con la economía mundial. El índice más empleado por los analistas para medir el nivel de integración internacional de una economía es el "**grado de apertura comercial**", que mide la importancia relativa que frente al conjunto de la producción de un territorio (país o región) tienen los flujos comerciales realizados con el exterior. Su cálculo resulta muy sencillo pues se efectúa como el cociente entre los intercambios exteriores (exportaciones más importaciones) y el producto interior bruto a precios de mercado.

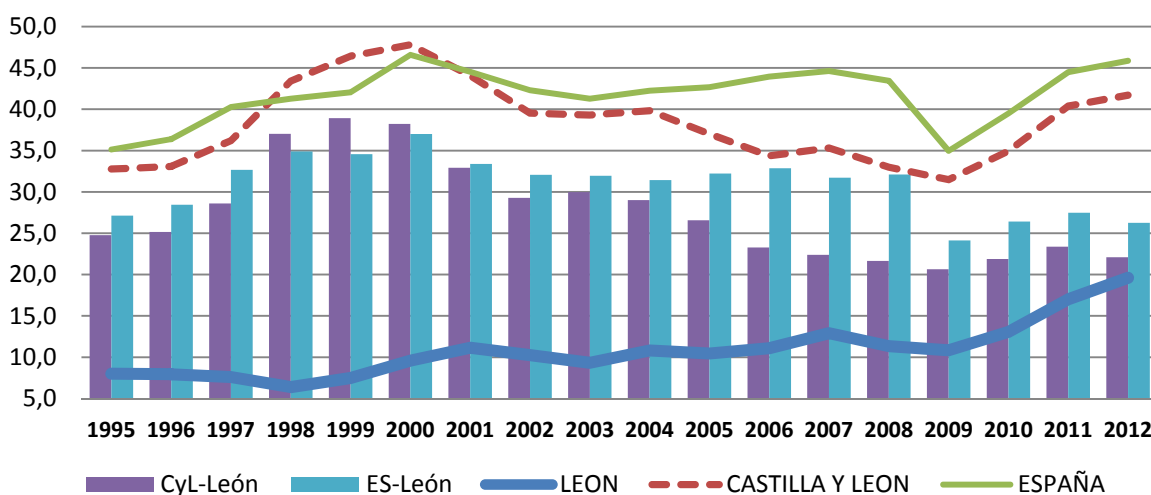
Pero para la correcta interpretación de este índice conviene señalar sus principales limitaciones: el tamaño de la economía, los mercados destino-origen y la homogeneidad de las variables de cálculo utilizadas. Generalmente, el grado de apertura tiende a ser inversamente proporcional a la dimensión de la economía nacional para la que se calcula. De tal modo que cuanto más grande es un país mayor es la probabilidad de que los flujos comerciales se hagan dentro de las fronteras interiores, mientras que las economías más pequeñas tendrán un grado de apertura elevado. Por definición el mundo tiene un grado de apertura cero y a medida que desciende el tamaño de la economía analizada el grado de apertura se eleva. Sin embargo, en una economía territorial de ámbito inferior al nacional la ausencia de un tejido productivo diversificado y de unidades empresariales de gran tamaño, como ocurre en León, convierte al mercado nacional en destino principal de su producción y, por ello, su grado de apertura será inferior al promedio nacional. Por otra parte, el grado de apertura no tiene en cuenta la concentración-diversificación de los países

con los que se hace el comercio. En este sentido, resulta evidente que no podemos hablar del mismo grado de integración en el caso de dos economías territoriales que teniendo similar grado de apertura una realiza sus flujos comerciales sólo con un país mientras que la otra lo hace con una docena de países. La integración en la economía internacional siempre será mayor en el segundo caso. Por último, tampoco podemos olvidar que en este indicador el numerador sólo considera bienes (mercancías) mientras que el denominador mide bienes y servicios.

Dado el nivel muy agregado de las cifras que se utilizan para elaborar este indicador consideramos necesario analizar un amplio período temporal para obtener una perspectiva más correcta de su evolución. Por ese motivo y como la base de datos DataComex ofrece información de la serie 1995-2014, hemos optado por aplicar el índice a este período temporal. Sin embargo, como necesitamos contar con la cifra del PIB para calcular este índice y la información suministrada por el INE solo ofrece este dato a nivel provincial hasta 2012, hemos tenido que detenernos en esa fecha. En el Gráfico 1 podemos ver que la apertura exterior de la economía leonesa siempre ha sido notablemente menor que la

alcanzada por las economías nacional y autonómica, como era de esperar por lo ya indicado al hablar de las limitaciones de este indicador, con una ligera tendencia a ir creciendo a partir de 1998 y manteniéndose bastante estable en torno al 10% durante toda la década del 2000, para comenzar a crecer con fuerza desde el año 2009 llegando al 19,6% en 2012. En las décadas anteriores, la economía leonesa ni siguió la fuerte tendencia alcista que se produjo en los años 90 con las economías de España y de Castilla y León, ni sufrió la notable caída padecida en la década de los dos mil. Coincidiendo con la última crisis económica y debido a la contracción de la demanda interior la economía de León inicia un proceso de evolución de su apertura exterior paralelo al de los ámbitos autonómico y regional. Las diferencias de apertura entre León y las economías nacional y regional alcanzan su máximo valor en los años 1999-2000, pero a partir de ese momento se reducirá de manera constante hasta 2009. En los años de la década actual este acercamiento puede que se haya detenido. Debemos esperar a disponer de datos más actualizados para ver la evolución de los próximos ejercicios, aunque es previsible que en 2014 estemos claramente por encima del 20%.

Gráfico 1
Grado de apertura



Fuente: Elaboración propia con datos de DataComex y de la "Contabilidad Regional de España" del INE.

Tabla 1
Grado de apertura de León

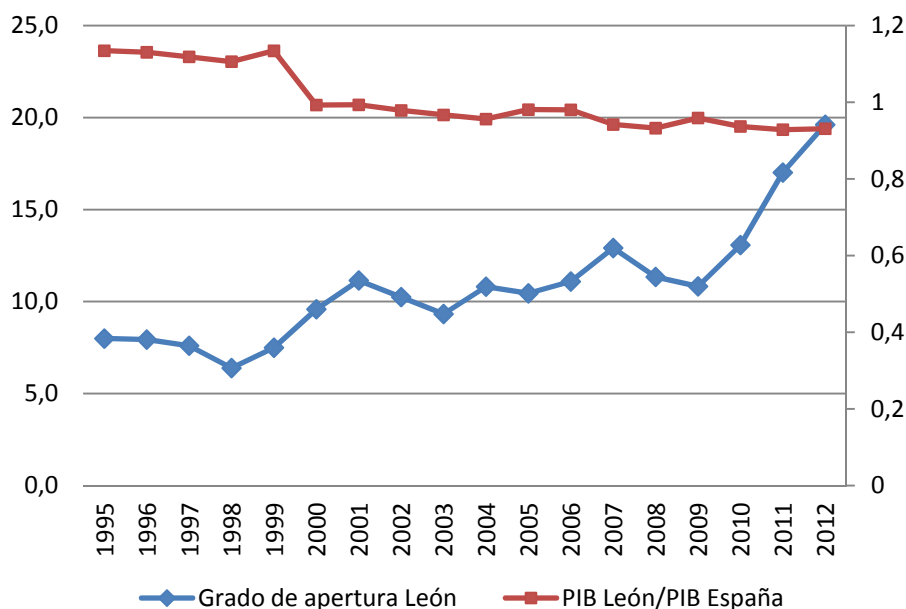
1995	1996	1997	1998	1999	2000	2001	2002	2003	2004	2005	2006	2007	2008	2009	2010	2011	2012
8,0	7,9	7,6	6,4	7,5	9,6	11,2	10,2	9,3	10,8	10,4	11,1	12,9	11,3	10,8	13,1	17,0	19,6

Fuente: Elaboración propia con datos de DataComex y de la "Contabilidad Regional de España" del INE.

No obstante, para valorar mejor el esfuerzo realizado por la economía provincial merece la pena comparar la evolución del grado de apertura de León con el peso que su economía representa sobre la economía nacional. El Gráfico 2 permite comparar la evolución del Grado de apertura con la proporción que el PIB provincial representa sobre el nacional y de este modo podemos ver cómo a pesar de la tendencia a reducirse el peso de la economía leonesa en la nacional, su grado de apertura

mantiene una clara tendencia a incrementarse. Esto demuestra que dentro del aparato productivo provincial algunas empresas han incrementado la proporción de sus ventas exteriores sobre las ventas totales y/o han aparecido nuevas empresas con productos orientados a los mercados exteriores. El impacto de la crisis económica del 2008 es la causa del primer comportamiento y la vinculación o pertenencia de una serie de empresas a unidades multinacionales es la explicación del segundo.

Gráfico 2
Grado de apertura León versus PIB León/PIB España



Fuente: Elaboración propia con datos de DataComex y de la "Contabilidad Regional de España" del INE.

El numerador del grado de apertura incluye dos variables: las exportaciones y las importaciones. Por ello, su evolución puede deberse a uno u otro flujo o a una combinación de ambos. Dada

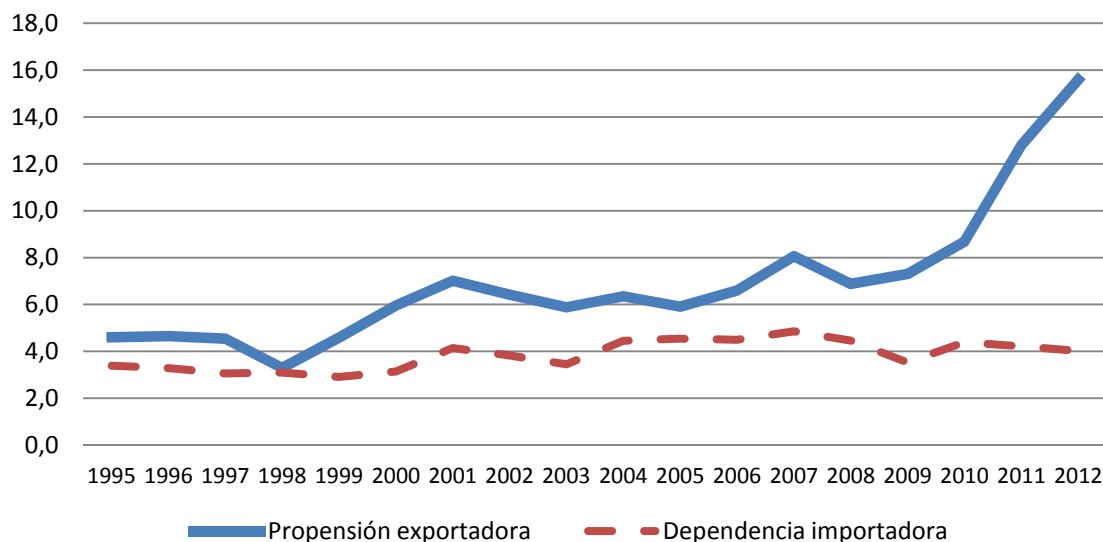
la diferencia que supone que el grado crezca o se reduzca como resultado de un incremento/decremento de las exportaciones o de las importaciones, generalmente esta índice se

suele partir en sus dos componentes dando lugar a la denominada “**propensión exportadora**” y a la “**dependencia importadora**”. La primera, que es la relación entre el valor de las exportaciones y el PIB, mide la proporción del producto que se destina a los mercados exteriores. Por lo tanto, se considera que refleja el “esfuerzo exportador” de una economía. Por el contrario la dependencia importadora indica la necesidad las carencias del aparato productivo interior para abastecer las necesidades de productos del sistema productivo y/o del consumo interior.

Los valores alcanzados por estos índices en la economía leonesa se encuentran en el Gráfico 3 y claramente se observa que es el esfuerzo exportador el que ha provocado el incremento

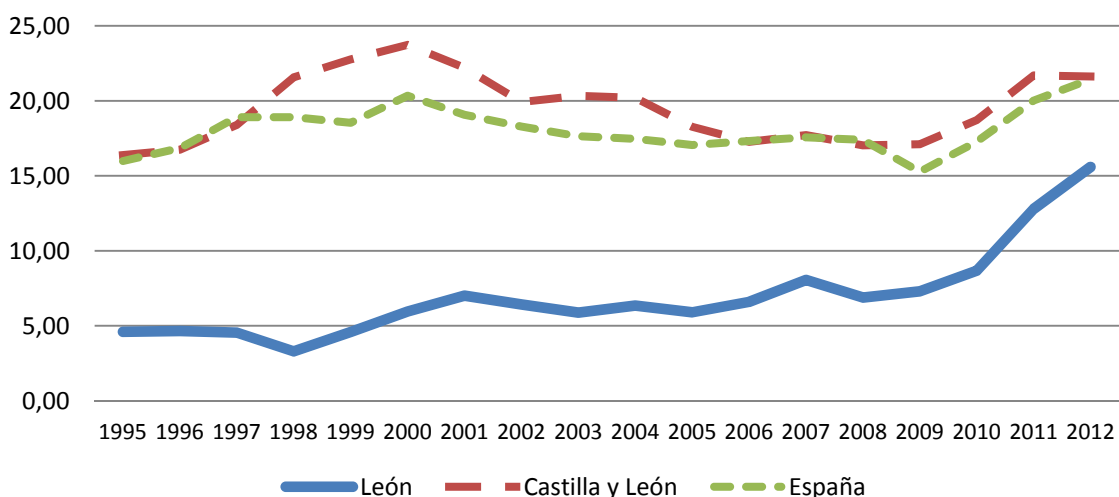
del grado de apertura provincial de forma continuada desde 1998 y con gran intensidad a partir del año 2009. Si comparamos este comportamiento con lo ocurrido a nivel autonómico y nacional (Gráficos 4 y 5), vemos que si bien en ambas magnitudes la economía leonesa tiene cifras inferiores, nuestra dependencia importadora se ha mantenido estable durante las dos últimas décadas a un nivel inferior al 5%, mientras que las economías autonómica y nacional presentan una tendencia al alza. Por el contrario, la propensión exportadora en León, aunque también inferior a sus referentes, se multiplicaba por tres, pasando de una cifra por debajo del 5% en la década del 90 a superar el 15% en 2012. Por lo tanto, dentro de su nivel, el “esfuerzo exportador” está siendo más intenso en la economía leonesa.

Gráfico 3
León. Propensión exportadora y dependencia importadora



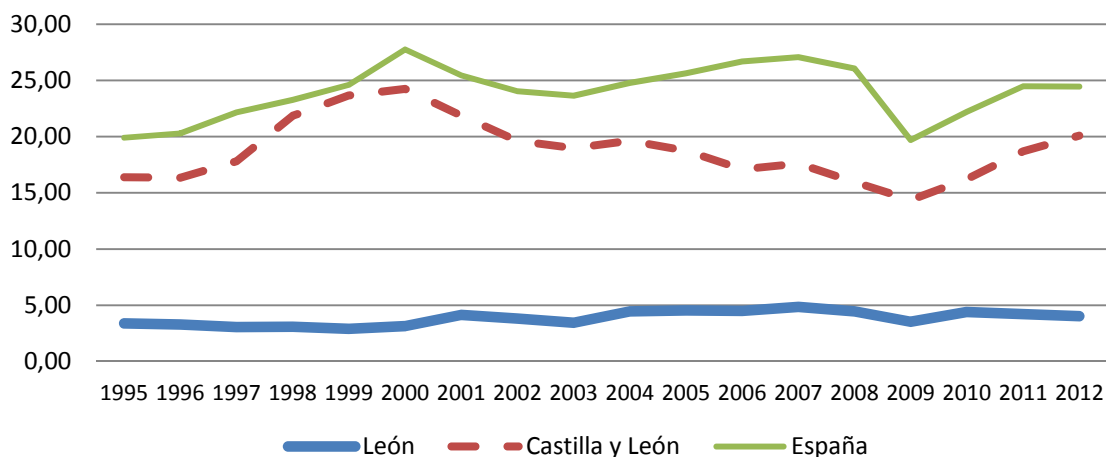
Fuente: Elaboración propia con datos de DataComex y de la “Contabilidad Regional de España” del INE.

Gráfico 4
Propensión exportadora



Fuente: Elaboración propia con datos de DataComex y de la "Contabilidad Regional de España" del INE.

Gráfico 5
Dependencia importadora



Fuente: Elaboración propia con datos de DataComex y de la "Contabilidad Regional de España" del INE.

La conclusión inicial obtenida en este apartado es que la economía leonesa aún siendo muy dependiente del mercado nacional, en los últimos años está desarrollando un considerable esfuerzo exportador protagonizado por empresas que reaccionaron a la contracción de la demanda interna provocada por la crisis de 2008 y, sobre

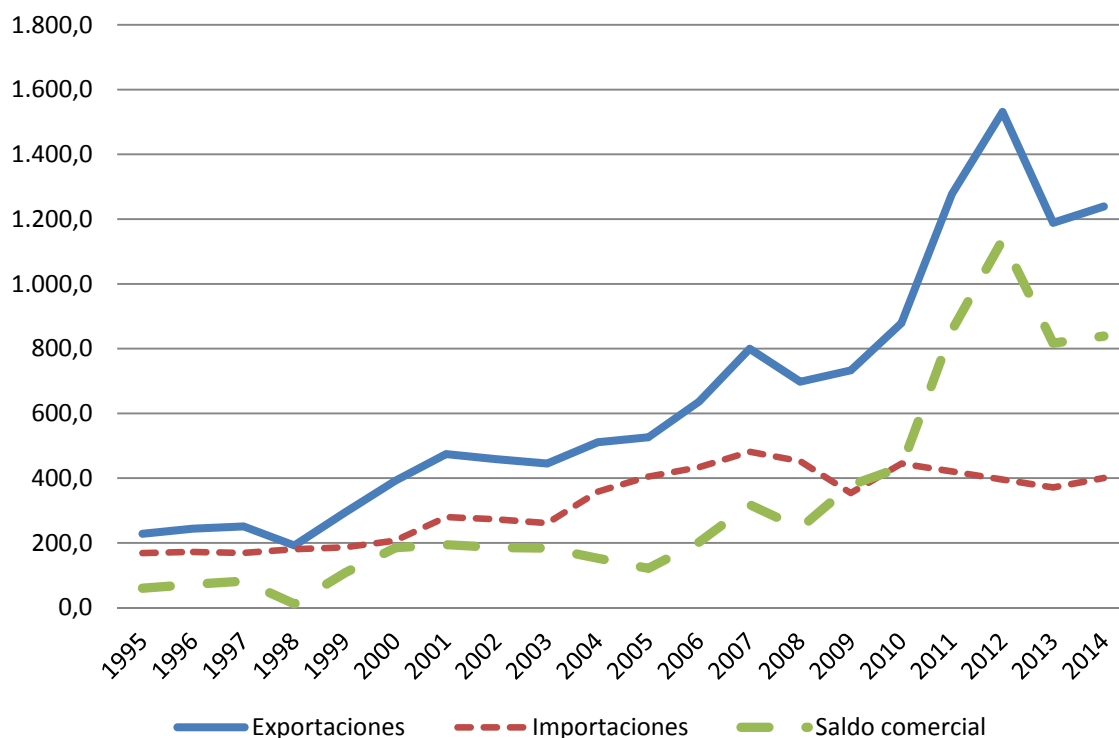
todo, por la aparición de algunas empresas multinacionales, con unidades productivas de tamaño medio en nuestra provincia, que están muy orientadas a la exportación.

3. Análisis global del comercio internacional

El comportamiento global del sector exterior de la economía leonesa será descrito utilizando los tres indicadores generales más habituales: el volumen total de exportaciones e importaciones, el saldo comercial y la tasa de cobertura. En el Gráfico 6 podemos ver la evolución de los flujos de comercio exterior y el saldo comercial entre

los años 1995 y 2014, comprobando que durante este amplio período los flujos comerciales, especialmente las exportaciones, han ido creciendo constantemente, si bien 2009 supuso un importante hito porque se aceleró el ritmo de las ventas exteriores iniciando un período de intenso crecimiento hasta 2012. Y aunque al año siguiente se produce un importante retroceso, en 2014 se vuelve a la senda positiva.

Gráfico 6
Comercio exterior de León (en millones de euros)



Fuente: Elaboración propia con datos de DataComex.

Tabla 2
Comercio exterior de León (en miles de euros y cobertura en porcentaje)

	Exportaciones	Importaciones	Saldo comercial	Tasa de cobertura
1995	228.421,14	168.324,91	60.096,23	135,70
1996	244.148,49	172.317,69	71.830,80	141,69
1997	251.022,36	169.089,71	81.932,65	148,46
1998	192.322,34	180.638,07	11.684,28	106,47
1999	294.178,14	186.403,17	107.774,97	157,82
2000	392.433,46	207.095,45	185.338,01	189,49
2001	474.125,73	279.775,68	194.350,05	169,47
2002	458.375,10	272.882,21	185.492,88	167,98
2003	445.025,11	261.017,36	184.007,75	170,50
2004	510.964,81	358.362,92	152.601,89	142,58
2005	526.325,38	404.988,72	121.336,66	129,96
2006	636.354,54	433.815,38	202.539,16	146,69
2007	799.696,32	481.480,44	318.215,87	166,09
2008	697.820,45	452.570,03	245.250,42	154,19
2009	732.813,86	354.110,92	378.702,94	206,94
2010	878.620,83	444.967,25	433.653,58	197,46
2011	1.277.569,52	420.786,83	856.782,70	303,61
2012	1.531.202,95	395.303,14	1.135.899,81	387,35
2013	1.188.358,47	371.454,69	816.903,77	319,92
2014	1.238.991,77	400.340,32	838.651,46	309,48

Fuente: Elaboración propia con datos de DataComex.

Aunque de tamaño pequeño, la economía provincial tiene un sector exterior que en términos nominales presenta superávit comercial continuado y de gran dimensión. Este hecho resulta muy significativo comparando la propia dimensión de la economía y flujos comerciales provinciales con las del conjunto de la Comunidad Autónoma. En la evolución del saldo comercial el año 2011 supuso un punto de inflexión al producirse una tasa de cobertura, relación entre el valor de las exportaciones y el de las importaciones, superior al 300%, umbral que se superará en los años siguientes. Pero además de este hecho, resulta aún más significativo observar las diferencias

de tasa de cobertura entre las economías provincial, autonómica e, incluso, nacional. La tasa de cobertura de la economía leonesa no sólo siempre ha sido positivo sino que desde la entrada en el nuevo siglo ha superado el valor del 150%, alcanzando en los últimos años cifras superiores al 300%, mientras que España y Castilla y León, en conjunto, o siempre han sido deficitarias, caso nacional, o superan por muy poco el equilibrio.

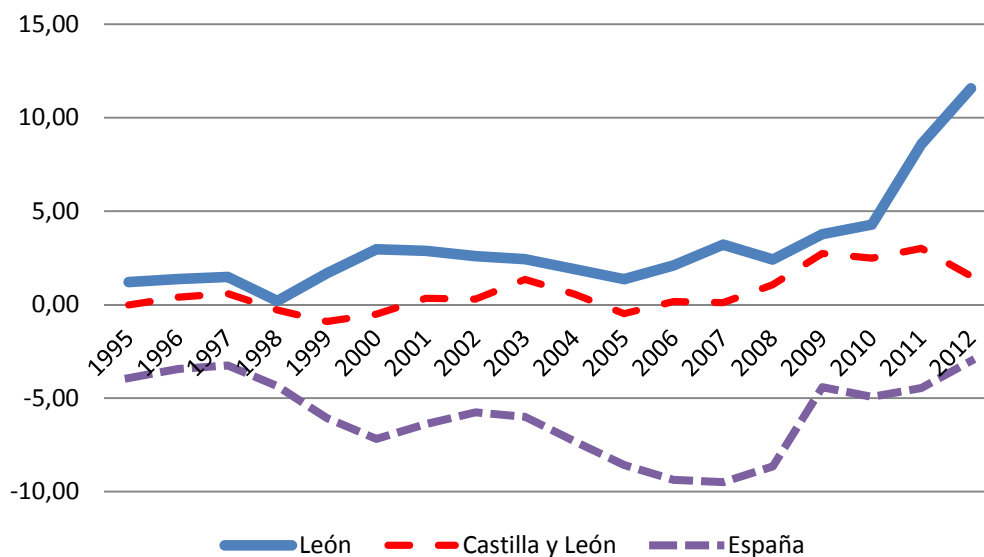
La aportación que el comercio exterior representa en una economía territorial podemos verificarla si relacionamos el saldo comercial con el PIB. De este modo comprobamos (véase Gráfico 7)

que en la economía leonesa esta cifra además de ser siempre positiva, al contrario de lo que ocurre habitualmente en la economía nacional y en algunos años en la autonómica, alcanza un valor siempre superior que sus referentes territoriales, autonómico y nacional. Incluso en los últimos años, la evolución positiva de este indicador ha mejorado notablemente alejándose cada vez más de los ámbitos autonómico y

nacional. Por lo tanto, en el caso de León estamos ante un sector exterior que no solo obtiene un saldo positivo (vende más de lo que compra), sino que tiene una aportación positiva elevada al conjunto de la economía provincial; es decir, siempre impulsa la evolución de su PIB y no lo frena como ocurre en la economía nacional.

Gráfico 7

Saldo comercial/PIB (en %)



Fuente: Elaboración propia con datos de DataComex y de la "Contabilidad Regional de España" del INE.

4. Análisis sectorial del comercio internacional

Descrita la situación general del comercio exterior y su evolución temporal empleando las cifras totales de exportaciones e importaciones, a partir de ahora vamos a entrar en el análisis sectorial estableciendo tres niveles de desagregación en base a la estructura del Sistema Armonizado (SA). Así, hablaremos de agrupaciones sectoriales, definidas por las Secciones arancelarias, de sectores económicos (Capítulos arancelarios) y de productos (Partidas arancelarias). De este modo comenzaremos por tener una visión de perspectiva sectorial amplia con las 21 Secciones del SA para entrar en el detalle que nos permite la clasificación por

capítulos (98) y concluir hablando, en los casos más significativos, de productos gracias a la información que nos ofrecen las partidas arancelarias (1.622).

4.1. Análisis por Agrupaciones sectoriales

En los Gráficos 8 y 9, y en la Tabla 3 se encuentra la estructura del comercio exterior de León por agrupaciones sectoriales (identificadas con las Secciones arancelarias), tanto para las exportaciones como para las importaciones, agrupadas por quinquenios. Hemos elegido esta presentación plurianual porque facilita la comprensión de la evolución en un largo período de tiempo, como son los veinte años aquí analizados. Una primera lectura de estos datos

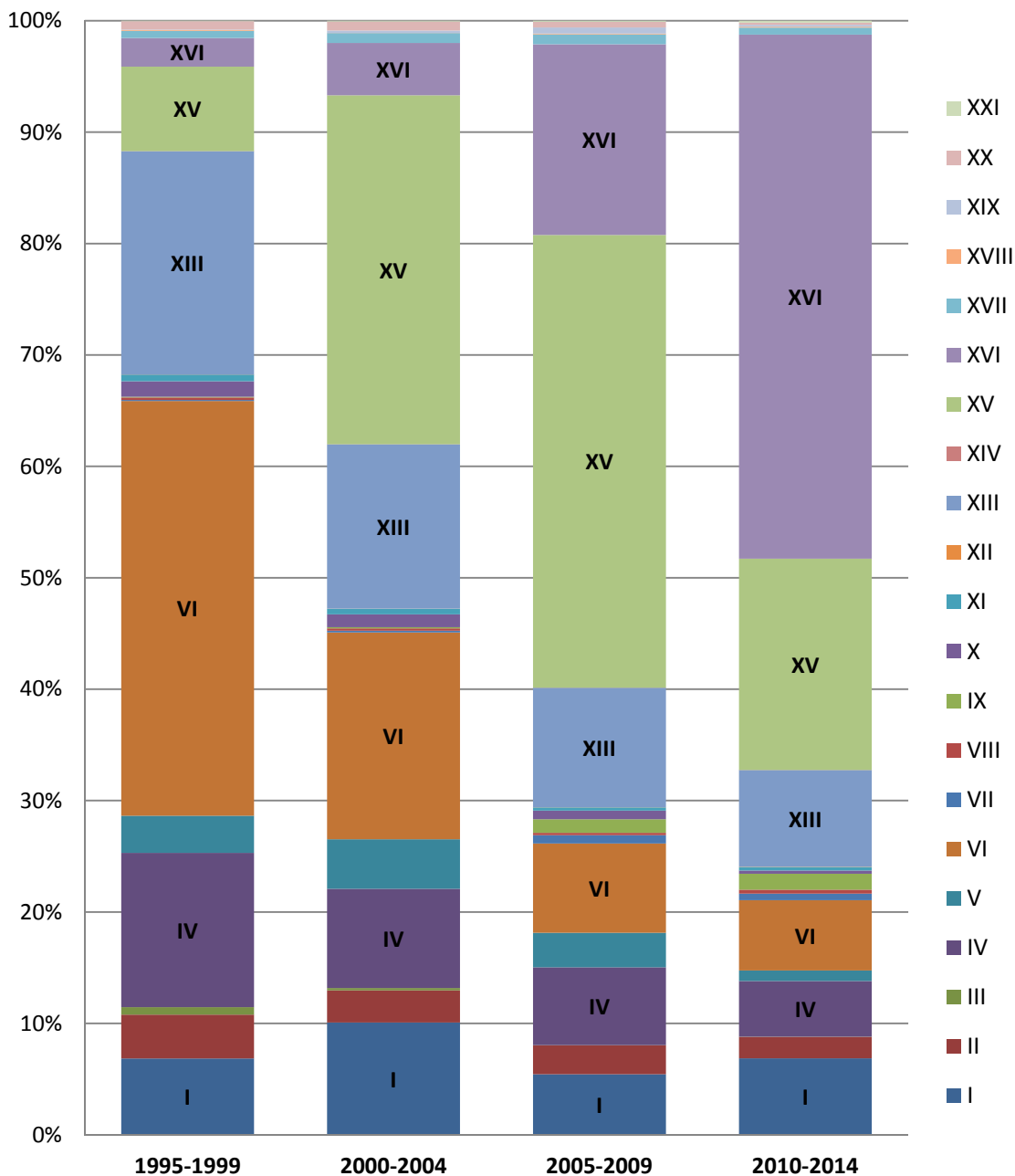
ofrece algunas conclusiones muy claras que nos sirven para obtener una idea inicial de la configuración sectorial del comercio exterior provincial. En cuanto a las **exportaciones**, llama la atención el importante cambio en el perfil sectorial de las ventas exteriores provinciales al producirse un cambio de protagonista principal: ahora corresponde a la agrupación de bienes de equipo eléctricos (Sección XVI) y antes a los productos químicos (Sección VI). Los primeros, de suponer el 2,6% del total de las exportaciones en el quinquenio 1995-1999 han pasado al 47% en 2010-2014. Mientras que los productos químicos redujeron su peso en el total de exportaciones del 37% al 6,3%. A continuación, aunque a considerable distancia, encontramos las manufacturas metálicas (Sección XV) que tras un notable incremento de su peso en la oferta exportadora durante los años 2000, en donde llegaron a situarse entre el 30 y el 40%, han pasado a representar el 19% en el último quinquenio. El denominado el complejo agroalimentario –constituido por la suma de las Secciones I, II, III y IV–, de suponer una cuarta parte de las exportaciones provinciales totales en el primer quinquenio, han descendido hasta el 14% en el último quinquenio. Con la particularidad de que al comienzo del período la hegemonía era de la industria transformadora y ahora es de animales vivos o productos directos de animales vivos. Posteriormente se sitúan las exportaciones de manufacturas de vidrio, piedra, cemento y yeso (Sección XIII) que han pasado del 20% a 8,7%.

En cuanto a las **importaciones** la situación es bastante diferente, tanto por la mayor diversificación sectorial como por la presencia en posiciones más elevadas de agrupaciones sectoriales diferentes a lo que ocurre en el caso de las ventas exteriores. Si en las exportaciones sólo con dos agrupaciones sectoriales (XV y XVI) superamos la cifra del sesenta por ciento

del total provincial, en el caso de las importaciones necesitamos sumar cinco agrupaciones para alcanzar similar resultado. Por lo tanto, la primera característica de las importaciones es la diversificación. La segunda característica que llama la atención en las compras exteriores es la primacía inmutable del complejo agroalimentario: el 37% de las importaciones totales provinciales en el primer quinquenio y el 42% en el último. A continuación, encontramos dos agrupaciones que han alterado sus posiciones en estos veinte años a tenor de lo que ocurría con el protagonismo de las exportaciones. La industria química, que al comienzo del período analizado suponía el 20% de las importaciones provinciales totales ha pasado a representar el 11% en el último quinquenio. Por el contrario, los bienes de equipo eléctricos apenas varían su peso pasando del 14% al 13%. Finalmente, las manufacturas metálicas subieron del 4,8% al 9,3%.

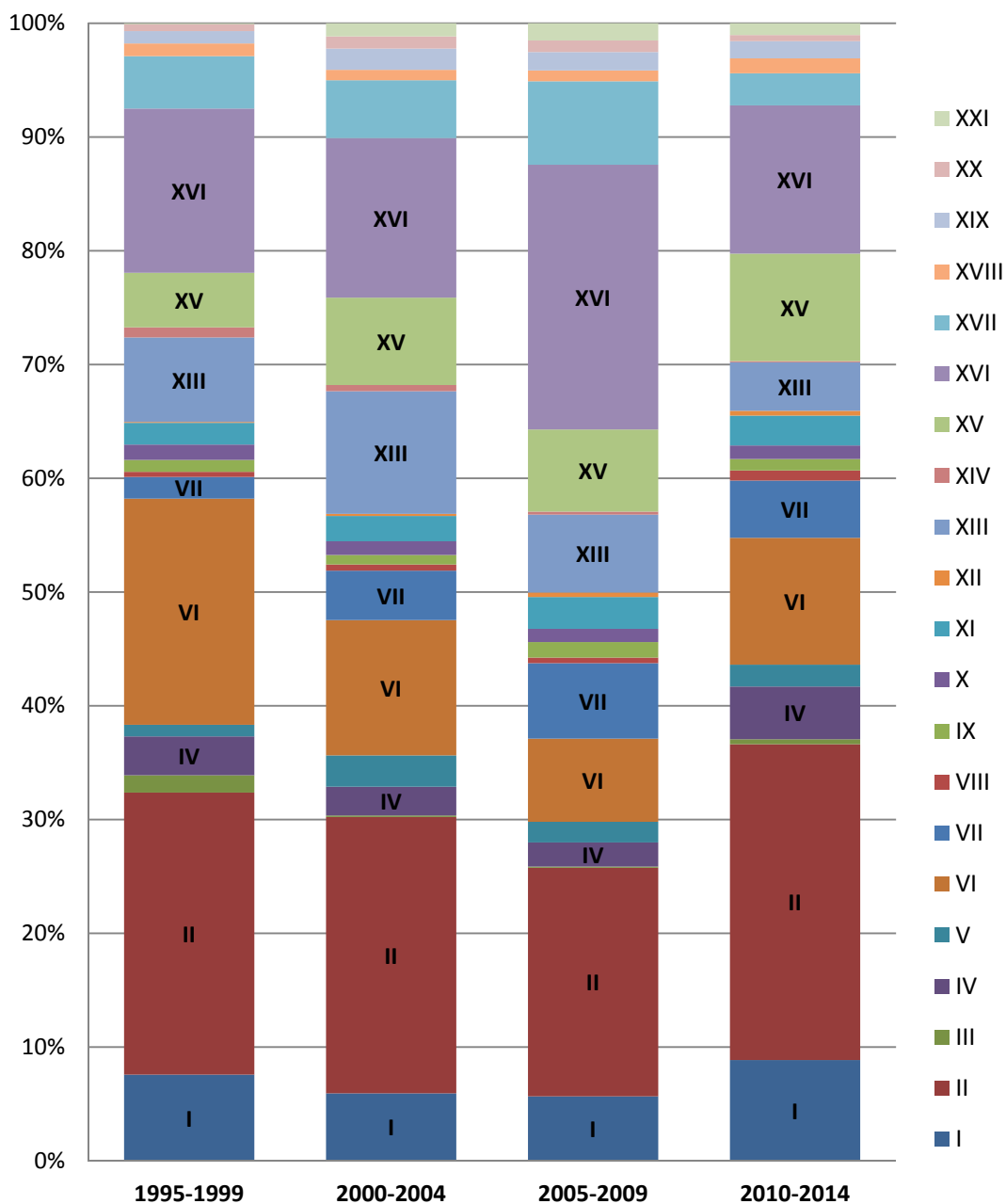
Con todo ello, podemos adelantar algunas características del comercio exterior de la provincia de León que más adelante comprobaremos al avanzar en el nivel de desagregación sectorial. En primer lugar, las exportaciones están bastante concentradas en muy pocas agrupaciones sectoriales, mientras que las importaciones se encuentran bastante más diversificadas. Y, en segundo lugar, la provincia antes vendía productos químicos y productos de la industria extractiva y ahora son bienes de equipo eléctricos y manufacturas metálicas los que priman en su oferta exportadora. Por otra parte, el complejo agroalimentario ha perdido peso exportador, pasando de vender alimentos transformados a los procedentes de las primeras fases del reino animal. En cuanto a las importaciones, la provincia mantiene la dependencia de productos agroalimentarios y en menor cantidad y de manera más diversificada de productos químicos, bienes de equipo eléctricos y manufacturas metálicas.

Gráfico 8
 León. Exportaciones por secciones (en %)



Fuente: Elaboración propia con datos de DataComex.

Gráfico 9
León. Importaciones por secciones (en %)



Fuente: Elaboración propia con datos de DataComex.

Tabla 3
Comercio exterior de León por Secciones arancelarias (en porcentaje)

Exportaciones				Secciones	Importaciones			
1995-1999	2000-2004	2005-2009	2010-2014		1995-1999	2000-2004	2005-2009	2010-2014
6,85	10,08	5,44	6,87	I - Animales vivos y productos del reino animal	7,58	5,94	5,67	8,86
3,93	2,89	2,59	1,93	II - Productos del reino vegetal	24,80	24,28	20,10	27,77
0,67	0,20	0,01	0,01	III - Grasas y aceites animales o vegetales	1,52	0,13	0,10	0,44
13,85	8,91	7,00	4,99	IV - Alimentación, bebidas y tabaco	3,41	2,54	2,12	4,64
3,33	4,44	3,09	0,95	V - Productos minerales	1,03	2,76	1,82	1,92
37,24	18,57	8,02	6,31	VI - Industria química	19,88	11,89	7,31	11,15
0,09	0,15	0,74	0,60	VII - Plásticos, caucho y sus manufacturas	1,91	4,35	6,63	5,03
0,22	0,21	0,21	0,34	VIII - Pieles, cueros y sus manufacturas	0,45	0,54	0,49	0,88
0,07	0,11	1,22	1,43	IX - Madera, carbón vegetal, corcho y sus manufacturas	1,05	0,84	1,37	1,02
1,38	1,15	0,77	0,29	X - Pasta de madera, papel y materias fibrosas	1,34	1,21	1,16	1,19
0,61	0,50	0,29	0,32	XI - Materias textiles y sus manufacturas	1,91	2,22	2,80	2,63
0,00	0,01	0,01	0,01	XII - Calzado, sombreros, paraguas, ...	0,08	0,20	0,39	0,42
20,05	14,76	10,73	8,69	XIII - Manufacturas de piedra, yeso, cemento, productos cerámicos y vidrio	7,43	10,78	6,86	4,26
0,00	0,00	0,00	0,00	XIV - Perlas, piedras preciosas y metales preciosos	0,89	0,54	0,26	0,11
7,59	31,33	40,64	18,96	XV - Metales comunes y sus manufacturas	4,79	7,68	7,21	9,43
2,57	4,69	17,12	47,05	XVI - Máquinas, material y aparatos eléctricos	14,44	14,02	23,28	13,04
0,64	0,89	0,89	0,62	XVII - Material de transporte	4,61	5,09	7,33	2,83
0,07	0,01	0,07	0,08	XVIII - Instrumentos, aparatos de óptica e instrumentos musicales	1,12	0,92	0,97	1,31
0,05	0,22	0,55	0,17	XIX - Armas y, municiones	1,08	1,86	1,61	1,51
0,75	0,81	0,51	0,20	XX - Mercancías y productos diversos	0,61	1,08	1,02	0,54
0,03	0,07	0,09	0,17	XXI - Objetos de arte o colección y antigüedades	0,08	1,15	1,50	1,03

4.2. Análisis por sectores económicos

La configuración por agrupaciones sectoriales nos ha permitido obtener una primera idea sobre la distribución y cambios habidos en el comercio exterior de León, pero resulta demasiado agregada para tener un conocimiento detallado de cuáles son los sectores y productos protagonistas del comercio exterior provincial. Por ello, es necesario completar esta visión inicial desagregando la información y situándonos al nivel de los 98 capítulos arancelarios que contiene el SA, que para una economía provincial ya

supone un grado de desagregación sectorial suficiente para nuestro análisis.

4.2.1. Exportaciones por capítulos-sectores

El estudio desagregado a nivel de capítulos arancelarios nos permite señalar que la oferta exportadora leonesa se ha mantenido muy concentrada en pocos sectores a lo largo de estos veinte años: con apenas 10 sectores ya se supera el 80% de las exportaciones provinciales totales. Incluso si descendemos al nivel de partidas arancelarias, que nosotros identi-

camos con productos, se supera la misma cifra con apenas veinte productos. Por otra parte, revisando las cifras de estos veinte años (véase Tabla 4) y comparando la situación de los diez primeros capítulos-sectores, que siempre han representado en todo este período más del 80% de las exportaciones provinciales totales (véase la Tabla 5), podemos precisar en donde se ha producido el cambios de perfil exportador detectado al analizar los datos correspondientes a las agrupaciones sectoriales. En concreto, la evolución sectorial de estos años se puede resumir del siguiente modo:

- Ha desaparecido como principal sector exportador el de productos químicos orgánicos (capítulo 29), con una reducción de 34,5 puntos porcentuales en el total de las exportaciones provinciales y donde el producto principal eran los antibióticos, que de suponer el 32,7% de las exportaciones totales en el primer período han pasado a solo el 0,7% en el último quinquenio. Además, ha perdido peso, aunque solo ha bajado de ser el segundo sector más exportador al tercero, el sector de las manufacturas de piedra (capítulo 68) perdiendo 10,7 puntos porcentuales, siendo la pizarra natural trabajada el primer producto, que de suponer el 16,2% de las exportaciones totales ha descendido hasta el 5,7%. Han desaparecido de los diez primeros puestos las bebidas (capítulo 22), con un descenso del 4,8%, al pasar de suponer el 5,3% al 0,6%. También han desaparecido de los primeros lugares el sector de las piedras sin trabajar (capítulo 25), el azúcar (capítulo 17) y plantas, partes de plantas o semillas (capítulo 12).

- Han aparecido como nuevos grandes exportadores los sectores siguientes: maquinaria, aparatos y material eléctrico (capítulo 85), con un incremento de 43 puntos porcentuales en el total de las exportaciones provinciales, y donde los aerogeneradores de energía eólica son el producto estrella actual en la exportación leonesa. Pero también destacan los cables eléctricos. El segundo sector es el de fundición y manufacturas de hierro y acero (capítulos 72 y 73), con un incremento conjunto de 11 puntos porcentuales, y donde los principales productos son las barras y perfiles de acero y el alambón de acero inoxidable. Los productos lácteos (capítulo 04), el queso fundamentalmente, ha surgido con fuerza como producto exportado, doblando su participación en la exportación provincial hasta suponer el 4% de las ventas exteriores totales. Los productos farmacéuticos (capítulo 30) han sustituido a los antibióticos como producto exportador si bien muy por debajo de la cifra que alcanzaban estos; actualmente representan un 4% de las exportaciones totales. Finalmente, como nuevo producto se encuentran las manufacturas de madera (capítulo 44), que de ser prácticamente inexistentes en el primer período ahora suponen el 1,4% de las exportaciones provinciales totales.
- Dos sectores que mantienen su presencia entre los primeros exportadores, aunque su porcentaje sobre las exportaciones totales, son el sector del vidrio (capítulo 70), que ha pasado del 3,7 al 2,6%, y el sector cárnico (capítulo 02), que retrocede del 3,3 al 2,8%.

Tabla 4

León. Exportaciones por Capítulos (en porcentaje)

Capítulos	1995-1999	2000-2004	2005-2009	2010-2014
01. Animales vivos	0,00	0,00	0,28	0,27
02. Carne y despojos comestibles	3,69	4,94	2,77	2,61
03. Pescados, crustáceos y moluscos	1,28	1,45	1,05	0,09
04. Leche, productos lácteos, huevos	1,87	3,66	1,33	3,87
05. Otros productos de origen animal	0,00	0,03	0,01	0,02
06. Plantas vivas y productos de floricultura	0,00	0,05	0,00	0,00
07. Legumbres, hortalizas	0,61	0,72	1,01	0,68
08. Frutos comestibles	0,59	0,28	0,15	0,20

09. Café, té, yerba mate y especias	0,05	0,03	0,07	0,05
10. Cereales	0,49	0,24	0,48	0,49
11. Productos de la molinería, malta	0,00	0,00	0,00	0,00
12. Semillas y frutos oleaginosos	2,19	1,55	0,86	0,50
13. Jugos y extractos vegetales	0,00	0,01	0,01	0,00
14. Materias trenzables	0,00	0,00	0,00	0,00
15. Grasas, aceite animal y vegetal	0,67	0,20	0,01	0,01
16. Conservas de carne o pescado	0,07	0,08	0,28	0,26
17. Azúcares, artículos de confitería	2,28	0,05	0,07	1,25
18. Cacao y sus preparaciones	0,01	0,00	0,02	0,00
19. Productos de cereales, de pastelería	1,65	0,03	0,06	0,06
20. Conservas de verdura o fruta, zumo	0,39	0,14	0,20	0,25
21. Preparaciones alimenticias diversas	3,60	5,64	4,52	1,77
22. Bebidas de todo tipo (excluidos zumos)	5,34	2,38	0,94	0,57
23. Residuos de la industria alimentaria	0,51	0,59	0,89	0,84
24. Tabaco y sus sucedáneos	0,00	0,00	0,02	0,00
25. Sal, yeso piedras sin trabajar	2,76	2,55	1,11	0,20
26. Minerales, escorias y cenizas	0,08	0,50	0,34	0,19
27. Combustibles, aceites minerales	0,49	1,39	1,64	0,55
28. Productos químicos inorgánicos	0,01	0,02	0,00	0,01
29. Productos químicos orgánicos	35,96	17,24	6,17	1,43
30. Productos farmacéuticos	0,89	0,87	1,01	3,81
31. Abonos	0,00	0,01	0,00	0,01
32. Tanino, materias colorantes, pintura	0,00	0,01	0,64	0,92
33. Aceites esenciales, preparac. de perfumería	0,35	0,37	0,12	0,02
34. Jabones, lubricantes, ceras	0,00	0,01	0,01	0,01
35. Materias albuminoideas, colas	0,00	0,00	0,00	0,00
36. Pólvoras y explosivos	0,00	0,01	0,00	0,01
37. Productos fotográficos o cinematográficos	0,01	0,00	0,01	0,00
38. Otros productos químicos	0,02	0,03	0,05	0,10
39. Materias plásticas y sus manufacturas	0,09	0,14	0,15	0,13
40. Caucho y sus manufacturas	0,00	0,01	0,59	0,47
41. Pieles (excepto la peletería) y cueros	0,00	0,12	0,10	0,27
42. Manufacturas de cuero, marroquinería	0,22	0,06	0,02	0,01
43. Peletería y sus confecciones	0,00	0,03	0,09	0,07
44. Madera y sus manufacturas	0,07	0,11	1,22	1,43
45. Corcho y sus manufacturas	0,00	0,00	0,00	0,00
46. Manufacturas de cestería	0,00	0,00	0,00	0,00
47. Pasta de madera, papel reciclado	0,00	0,00	0,00	0,00
48. Papel y cartón, sus manufacturas	0,04	0,07	0,07	0,07
49. Libros, publicaciones, artes gráficas	1,35	1,08	0,70	0,22
50. Seda	0,00	0,00	0,00	0,00
51. Lana y pelo fino	0,00	0,00	0,00	0,00
52. Algodón	0,00	0,00	0,00	0,01
53. Otras fibras textiles vegetales	0,00	0,00	0,00	0,00
54. Filamentos sintéticos o artificiales	0,00	0,02	0,00	0,00
55. Fibras sintéticas o artificiales discontinuas	0,00	0,00	0,00	0,00
56. Fielto, tela sin tejer, cordelería	0,00	0,00	0,00	0,00
57. Alfombras y revestimientos textiles para el suelo	0,00	0,01	0,00	0,00
58. Tejidos especiales, tapicería, bordados	0,00	0,00	0,00	0,00

59. Tejidos recubiertos, técnicos de materias textiles	0,00	0,00	0,00	0,00
60. Tejidos de punto	0,00	0,00	0,04	0,00
61. Prendas de vestir de punto	0,15	0,05	0,04	0,06
62. Prendas de vestir, excepto las de punto	0,44	0,38	0,19	0,24
63. Demás artículos textiles, prendería	0,01	0,03	0,01	0,00
64. Calzado y sus partes	0,00	0,00	0,00	0,01
65. Artículos de sombrerería	0,00	0,01	0,00	0,01
66. Paraguas, sombrillas, bastones	0,00	0,00	0,00	0,00
67. Plumasy plumón preparados	0,00	0,00	0,00	0,00
68. Manufacturas de piedra, yeso	16,61	12,36	8,80	5,90
69. Productos cerámicos	0,15	0,17	0,09	0,02
70. Vidrio y sus manufacturas	3,29	2,23	1,84	2,76
71. Piedras y metales preciosos, bisutería	0,00	0,00	0,00	0,00
72. Fundición, hierro y acero	5,45	29,26	34,55	14,94
73. Manufacturas de fundición, hierro y acero	0,12	0,44	0,71	1,75
74. Cobre y sus manufacturas	1,58	1,22	4,77	1,83
75. Níquel y sus manufacturas	0,00	0,00	0,00	0,00
76. Aluminio y sus manufacturas	0,38	0,37	0,41	0,33
78. Plomo y sus manufacturas	0,00	0,00	0,00	0,00
79. Cinc y sus manufacturas	0,00	0,00	0,12	0,02
80. Estaño y sus manufacturas	0,00	0,00	0,00	0,00
81. Demás metales comunes, cermets	0,00	0,00	0,00	0,00
82. Herramientas y cuchillos metálicos	0,01	0,01	0,04	0,02
83. Manufacturas diversas de metales	0,05	0,03	0,03	0,07
84. Máquinas y aparatos mecánicos	1,10	1,07	1,53	2,29
85. Máquinas, aparatos y material eléctricos	1,47	3,62	15,58	44,76
86. Vehículos, material ferroviarios	0,01	0,00	0,03	0,00
87. Vehículos automóviles, tractores	0,63	0,89	0,86	0,62
88. Aeronaves, vehículos espaciales	0,00	0,00	0,00	0,00
89. Barcos y embarcaciones	0,00	0,00	0,00	0,00
90. Aparatos ópticos, de medida, médicos	0,07	0,01	0,07	0,06
91. Relojería	0,00	0,00	0,00	0,02
92. Instrumentos musicales	0,00	0,00	0,00	0,00
93. Armas y municiones, accesorios	0,05	0,22	0,55	0,17
94. Muebles, sillas, lámparas	0,75	0,79	0,49	0,19
95. Juguetes, juegos, artículos deportivos	0,00	0,00	0,00	0,00
96. Manufacturas diversas	0,00	0,01	0,01	0,00
97. Objetos de arte, antigüedades	0,00	0,00	0,00	0,00
98. Conjuntos industriales	0,00	0,00	0,00	0,00
99. Conjuntos de otros productos	0,03	0,07	0,08	0,17
TOTAL	100,00	100,00	100,00	100,00

Tabla 5
León. Principales Capítulos exportadores (en porcentaje)

	1995 1999		2000 2004		2005 2009		2010 2014
29. Productos químicos orgánicos	35,96	72. Fundición, hierro y acero	29,26	72. Fundición, hierro y acero	34,55	85. Máquinas, aparatos y material eléctricos	44,76
68. Manufacturas de piedra, yeso	16,61	29. Productos químicos orgánicos	17,24	85. Máquinas, aparatos y material eléctricos	15,58	72. Fundición, hierro y acero	14,94
72. Fundición, hierro y acero	5,45	68. Manufacturas de piedra, yeso	12,36	68. Manufacturas de piedra, yeso	8,80	68. Manufacturas de piedra, yeso	5,90
22. Bebidas de todo tipo (excluidos zumos)	5,34	21. Preparaciones alimenticias diversas	5,64	29. Productos químicos orgánicos	6,17	04. Leche, productos lácteos, huevos	3,87
02. Carne y despojos comestibles	3,69	02. Carne y despojos comestibles	4,94	74. Cobre y sus manufacturas	4,77	30. Productos farmacéuticos	3,81
21. Preparaciones alimenticias diversas	3,60	04. Leche, productos lácteos, huevos	3,66	21. Preparaciones alimenticias diversas	4,52	70. Vidrio y sus manufacturas	2,76
70. Vidrio y sus manufacturas	3,29	85. Máquinas, aparatos y material eléctricos	3,62	02. Carne y despojos comestibles	2,77	02. Carne y despojos comestibles	2,61
25. Sal, yeso piedras sin trabajar	2,76	25. Sal, yeso piedras sin trabajar	2,55	70. Vidrio y sus manufacturas	1,84	84. Máquinas y aparatos mecánicos	2,29
17. Azúcares, artículos de confitería	2,28	22. Bebidas de todo tipo (excluidos zumos)	2,38	27. Combustibles, aceites minerales	1,64	74. Cobre y sus manufacturas	1,83
12. Semillas y frutos oleaginosos	2,19	70. Vidrio y sus manufacturas	2,23	84. Máquinas y aparatos mecánicos	1,53	21. Preparaciones alimenticias diversas	1,77
2 primeros Capítulos	52,6		46,5		50,1		59,7
5 primeros Capítulos	67,1		69,4		69,9		73,3
10 primeros Capítulos	81,2		83,9		82,2		84,5

4.2.2. Importaciones por capítulos-sectores

En el caso de las importaciones debemos destacar la presencia de dos primeras características diferenciales frente a lo que ocurre con las exportaciones. Por una parte, se ha reducido el grado de concentración sectorial: midiendo el porcentaje que sobre el total de importaciones provinciales suponen los dos primeros capítulos, los cinco primeros y los diez primeros, la cifra obtenida (véase Tabla 7) muestra en todos los casos un importante descenso del porcentaje. Esto significa una mayor diversificación de las importaciones frente a las exportaciones. La segunda diferencia es la estabilidad del principal sector importador en todo el período analizado. Por último, también destacamos que entre los diez primeros sectores importadores los cambios han sido menores de lo que ocurre con las exportaciones: solamente tres capítulos aparecen como nuevos importadores y otros tres desaparecen. Recordemos que en el caso de las

exportaciones esta situación se producía en cinco sectores.

Veamos en detalle las características principales de la importación leonesa:

- A lo largo de estos veinte años las legumbres (capítulo 07) se mantienen como el primer sector importador (18% de la cifra total provincial en el primer quinquenio y 19% en el último). Las legumbres de vaina seca y en concreto, las alubias, los garbanzos y las lentejas son los productos concretos.
- Las máquinas y aparatos mecánicos (capítulo 84) se encuentran actualmente en segunda posición manteniendo su pujanza en la mayor parte del período considerado. En este sector encontramos un elevado número de maquinarias, aunque en el último quinquenio han destacado las calderas de vapor.
- Los cereales (capítulo 10) han ocupado a lo largo de todos estos años un lugar preponde-

rante. Aquí sobresale el maíz, y en segundo lugar el trigo y la cebada.

- Los sectores que han aparecido en el último quinquenio y tomado un protagonismo destacado son el cobre y sus manufacturas (alambre, y desperdicios y desechos de cobre) (capítulo 74); las máquinas y aparatos eléctricos (capítulo 85), y las materias plásticas y sus manufacturas (capítulo 39).
- También han mantenido su posición entre los diez primeros el pescado seco (capítulo 03).

- Han desaparecido de las diez primeras posiciones como principales importadores los vehículos (capítulo 87), las semillas y frutos oleaginosos (capítulo 12) y las manufacturas de fundición de hierro y acero (capítulo 73).
- Han reducido notablemente su peso en el total de importaciones, aunque se mantienen entre los diez sectores más importadores: los productos químicos orgánicos (compuestos aminados con funciones oxigenadas, hormonas, y antibióticos) (capítulo 29), el vidrio (fibra de vidrio) (capítulo 70) y los productos lácteos (capítulo 04).

Tabla 6
León. León. Importaciones por Capítulos (en porcentaje)

Capítulos	1995-1999	2000-2004	2005-2009	2010-2014
01. Animales vivos	0,46	0,39	0,75	1,11
02. Carne y despojos comestibles	1,32	0,89	0,62	0,72
03. Pescados, crustáceos y moluscos	2,61	3,13	2,61	3,99
04. Leche, productos lácteos, huevos	3,18	1,47	1,62	2,93
05. Otros productos de origen animal	0,01	0,05	0,07	0,12
06. Plantas vivas y productos de floricultura	0,01	0,04	0,08	0,08
07. Legumbres, hortalizas	17,90	11,66	12,45	18,96
08. Frutos comestibles	0,22	0,24	0,31	0,57
09. Café, té, yerba mate y especias	0,10	0,09	0,09	0,21
10. Cereales	3,92	10,05	5,39	5,15
11. Productos de la molinería, malta	0,00	0,03	0,01	0,24
12. Semillas y frutos oleaginosos	2,52	2,13	1,69	2,45
13. Jugos y extractos vegetales	0,11	0,02	0,07	0,11
14. Materias trenzables	0,01	0,00	0,00	0,00
15. Grasas, aceite animal y vegetal	1,52	0,13	0,10	0,44
16. Conservas de carne o pescado	0,03	0,12	0,08	0,11
17. Azúcares, artículos de confitería	0,70	0,29	0,36	1,34
18. Cacao y sus preparaciones	0,05	0,09	0,02	0,13
19. Productos de cereales, de pastelería	0,02	0,12	0,15	0,38
20. Conservas de verdura o fruta, zumo	0,47	0,17	0,63	0,93
21. Preparaciones alimenticias diversas	0,23	0,35	0,10	0,13
22. Bebidas de todo tipo (excluidos zumos)	0,30	0,08	0,06	0,16
23. Residuos de la industria alimentaria	1,58	1,33	0,72	1,45
24. Tabaco y sus sucedáneos	0,03	0,00	0,00	0,00
25. Sal, yeso piedras sin trabajar	0,05	0,17	0,21	0,15
26. Minerales, escorias y cenizas	0,00	0,00	0,06	0,03
27. Combustibles, aceites minerales	0,97	2,59	1,55	1,73
28. Productos químicos inorgánicos	0,56	0,22	0,55	1,26
29. Productos químicos orgánicos	15,15	8,08	3,13	4,20
30. Productos farmacéuticos	0,48	0,31	0,84	0,47
31. Abonos	0,83	1,58	1,46	1,84
32. Tanino, materias colorantes, pintura	0,32	0,35	0,28	1,49

33. Aceites esenciales, preparac. de perfumería	0,18	0,18	0,07	0,20
34. Jabones, lubricantes, ceras	0,37	0,34	0,18	0,08
35. Materias albuminoideas, colas	0,62	0,30	0,27	0,26
36. Pólvoras y explosivos	1,15	0,29	0,22	0,74
37. Productos fotográficos o cinematográficos	0,06	0,01	0,01	0,00
38. Otros productos químicos	0,17	0,23	0,29	0,61
39. Materias plásticas y sus manufacturas	1,47	3,81	5,40	4,30
40. Caucho y sus manufacturas	0,43	0,54	1,24	0,74
41. Pieles (excepto la peletería) y cueros	0,09	0,01	0,01	0,28
42. Manufacturas de cuero, marroquinería	0,30	0,38	0,32	0,55
43. Peletería y sus confecciones	0,07	0,14	0,16	0,05
44. Madera y sus manufacturas	1,02	0,81	1,35	0,97
45. Corcho y sus manufacturas	0,02	0,02	0,01	0,05
46. Manufacturas de cestería	0,01	0,00	0,00	0,00
47. Pasta de madera, papel reciclado	0,05	0,05	0,00	0,00
48. Papel y cartón, sus manufacturas	0,99	0,99	0,83	1,05
49. Libros, publicaciones, artes gráficas	0,31	0,16	0,33	0,13
50. Seda	0,00	0,00	0,00	0,00
51. Lana y pelo fino	0,00	0,00	0,00	0,00
52. Algodón	0,15	0,04	0,14	0,04
53. Otras fibras textiles vegetales	0,00	0,00	0,00	0,00
54. Filamentos sintéticos o artificiales	0,02	0,02	0,00	0,02
55. Fibras sintéticas o artificiales discontinuas	0,11	0,08	0,06	0,05
56. Fieltro, tela sin tejer, cordelería	0,04	0,01	0,03	0,03
57. Alfombras y revestimientos textiles para el suelo	0,06	0,06	0,06	0,02
58. Tejidos especiales, tapicería, bordados	0,08	0,12	0,08	0,00
59. Tejidos recubiertos, técnicos de materias textiles	0,11	0,05	0,03	0,03
60. Tejidos de punto	0,50	0,41	0,10	0,00
61. Prendas de vestir de punto	0,33	0,35	0,78	0,82
62. Prendas de vestir, excepto las de punto	0,42	1,01	1,42	1,54
63. Demás artículos textiles, prendería	0,10	0,07	0,11	0,07
64. Calzado y sus partes	0,06	0,17	0,37	0,38
65. Artículos de sombrerería	0,00	0,01	0,02	0,03
66. Paraguas, sombrillas, bastones	0,00	0,01	0,00	0,00
67. Plumasy plumón preparados	0,01	0,01	0,00	0,01
68. Manufacturas de piedra, yeso	0,60	0,57	0,54	0,83
69. Productos cerámicos	0,56	0,52	0,38	0,55
70. Vidrio y sus manufacturas	6,27	9,69	5,94	2,88
71. Piedras y metales preciosos, bisutería	0,89	0,54	0,26	0,11
72. Fundición, hierro y acero	0,34	0,88	1,85	1,34
73. Manufacturas de fundición, hierro y acero	1,65	3,33	1,36	1,47
74. Cobre y sus manufacturas	0,66	0,75	1,66	5,11
75. Níquel y sus manufacturas	0,00	0,00	0,00	0,00
76. Aluminio y sus manufacturas	1,48	2,07	1,52	1,14
78. Plomo y sus manufacturas	0,00	0,00	0,00	0,00
79. Cinc y sus manufacturas	0,00	0,01	0,11	0,05
80. Estaño y sus manufacturas	0,00	0,00	0,00	0,03
81. Demás metales comunes, cermets	0,21	0,19	0,09	0,02
82. Herramientas y cuchillos metálicos	0,26	0,24	0,37	0,22
83. Manufacturas diversas de metales	0,18	0,21	0,24	0,06

84. Máquinas y aparatos mecánicos	13,28	10,72	18,53	8,72
85. Máquinas, aparatos y material eléctricos	1,17	3,29	4,76	4,32
86. Vehículos, material ferroviarios	0,18	0,10	0,73	0,10
87. Vehículos automóviles, tractores	4,42	4,88	6,50	2,72
88. Aeronaves, vehículos espaciales	0,00	0,11	0,07	0,00
89. Barcos y embarcaciones	0,00	0,00	0,03	0,00
90. Aparatos ópticos, de medida, médicos	1,08	0,86	0,94	1,15
91. Relojería	0,04	0,06	0,03	0,10
92. Instrumentos musicales	0,00	0,00	0,00	0,06
93. Armas y municiones, accesorios	1,08	1,86	1,61	1,51
94. Muebles, sillas, lámparas	0,47	0,94	0,91	0,40
95. Juguetes, juegos, artículos deportivos	0,08	0,08	0,08	0,06
96. Manufacturas diversas	0,05	0,05	0,04	0,08
97. Objetos de arte, antigüedades	0,00	0,01	0,10	0,00
98. Conjuntos industriales	0,00	0,00	0,00	0,00
99. Conjuntos de otros productos	0,08	1,14	1,41	1,03
TOTAL	100,00	100,00	100,00	100,00

Tabla 7
León. Principales Capítulos importadores (en porcentaje)

	1995 1999		2000 2004		2005 2009		2010 2014
07. Legumbres, hortalizas	17,90	07. Legumbres, hortalizas	11,66	84. Máquinas y aparatos mecánicos	18,53	07. Legumbres, hortalizas	18,96
29. Productos químicos orgánicos	15,15	84. Máquinas y aparatos mecánicos	10,72	07. Legumbres, hortalizas	12,45	84. Máquinas y aparatos mecánicos	8,72
84. Máquinas y aparatos mecánicos	13,28	10. Cereales	10,05	87. Vehículos automóviles, tractores	6,50	10. Cereales	5,15
70. Vidrio y sus manufacturas	6,27	70. Vidrio y sus manufacturas	9,69	70. Vidrio y sus manufacturas	5,94	74. Cobre y sus manufacturas	5,11
87. Vehículos automóviles, tractores	4,42	29. Productos químicos orgánicos	8,08	39. Materias plásticas y sus manufacturas	5,40	85. Máquinas, aparatos y material eléctricos	4,32
10. Cereales	3,92	87. Vehículos automóviles, tractores	4,88	10. Cereales	5,39	39. Materias plásticas y sus manufacturas	4,30
04. Leche, productos lácteos, huevos	3,18	39. Materias plásticas y sus manufacturas	3,81	85. Máquinas, aparatos y material eléctricos	4,76	29. Productos químicos orgánicos	4,20
03. Pescados, crustáceos y moluscos	2,61	73. Manufacturas de fundición, hierro y acero	3,33	29. Productos químicos orgánicos	3,13	03. Pescados, crustáceos y moluscos	3,99
12. Semillas y frutos oleaginosos	2,52	85. Máquinas, aparatos y material eléctricos	3,29	03. Pescados, crustáceos y moluscos	2,61	04. Leche, productos lácteos, huevos	2,93
73. Manufacturas de fundición, hierro y acero	1,65	03. Pescados, crustáceos y moluscos	3,13	72. Fundición, hierro y acero	1,85	70. Vidrio y sus manufacturas	2,88
2 primeros Capítulos	33,0		22,4		31,0		27,7
5 primeros Capítulos	57,0		50,2		48,8		42,3
10 primeros Capítulos	70,9		68,6		66,6		60,6

Fuente: Elaboración propia con datos de DataComex.

4.2.3. El saldo comercial

Como ya hemos indicado anteriormente, a lo largo de estos años el conjunto de la economía leonesa ha tenido un comercio exterior con saldo positivo constante pero conviene conocer el origen sectorial de este saldo. En las Tablas 8 y 9 recogemos los datos que nos van a permitir efectuar un detallado análisis de esta variable económica. En la Tabla 8 aparecen, por quinquenios, los saldos comerciales de los capítulos arancelarios, mientras que en la Tabla 9 hemos recogido solamente los diez capítulos con mayor saldo positivo y negativo en cada quinquenio del período analizado.

El análisis detallado de ambas tablas nos permite obtener algunas conclusiones destacables. La primera característica que podemos señalar es la mayor estabilidad sectorial en los sectores deficitarios que en los que obtienen superávit. Entre los diez primeros se mantienen al comienzo y al final del período analizado, seis sectores entre los deficitarios (legumbres, materias plásticas, cereales, máquinas y aparatos mecánicos, armas y municiones, aparatos ópticos y de medida) y sólo cuatro (fundición de hierro y acero, pizarra, cárnicos y preparaciones alimenticias) entre los que tienen superávit. La segunda característica es la estabilidad del gran sector deficitario (las legumbres) a lo largo de todo el período frente al cambio de liderazgo en el sector con mayor superávit: en los años noventa eran los productos químicos orgánicos (antibióticos) (capítulo 29), en la década del 2000 los productos de fundición de hierro y acero (capítulo 72) y en la década actual los bienes de equipo eléctricos (capítulo 85).

Entre los **sectores con mayor superávit** siempre aparecen situados cuatro sectores: la pizarra (capítulo 68), la fundición de hierro y acero (capítulo 72), el sector cárnico (capítulo 02) y las preparaciones alimenticias (capítulo

21). Se han mantenido con superávit en todos los quinquenios, aunque saliendo del grupo de los diez primeros, los siguientes sectores: bebidas (capítulo 22), yeso y piedras sin trabajar (capítulo 25), productos químicos orgánicos (capítulo 29) y libros, publicaciones y artes gráficas (capítulo 49). Ha pasado a ser deficitario el sector de productos de cereales y pastelería (capítulo 19). Se incorporaron a este grupo de los diez primeros los siguientes sectores: desde comienzos de la década del 2000 los productos lácteos (capítulo 04), desde el segundo quinquenio de los 2000 la madera y sus manufacturas (capítulo 44), y en el último quinquenio el vidrio (capítulo 70) y las manufacturas de fundición de hierro y acero (capítulo 73). Siempre ha obtenido saldo positivo pero con un crecimiento muy fuerte en el último quinquenio el sector de productos farmacéuticos (capítulo 30). Finalmente, debemos señalar que ha crecido desde hace una década, aunque convirtiéndose actualmente en líder indiscutible el sector de maquinaria y material eléctrico (capítulo 85).

En cuanto a los **sectores con mayor déficit** se han mantenido a lo largo de estos veinte años los siguientes: las legumbres (capítulo 07), los cereales (capítulo 10), las materias plásticas y sus manufacturas (capítulo 39) y las máquinas y aparatos mecánicos (capítulo 84). Desapareció del grupo de los diez primeros, aunque mantiene saldo negativo, el sector de vehículos (capítulo 87) y el de explosivos (capítulo 36). Desaparecieron por pasar a tener superávit en el último quinquenio el sector del vidrio (capítulo 70) y las manufacturas de la fundición de hierro y acero (capítulo 73). El sector del pescado (capítulo 03), por su parte, se encuentra en el grupo de cabecera presentando un déficit de mayor valor según pasaba el tiempo a lo largo de los últimos veinte años. Finalmente hay que indicar que el sector con mayor saldo negativo de manera sistemática es el de las legumbres (capítulo 07).

Tabla 8. León. Saldo por Capítulos (miles de euros)

Capítulos	1995-1999	2000-2004	2005-2009	2010-2014
01. Animales vivos	-4.013,40	-5.365,57	-6.496,22	-5.854,71
02. Carne y despojos comestibles	33.128,24	100.281,03	80.788,06	144.813,35
03. Pescados, crustáceos y moluscos	-7.338,56	-10.210,74	-19.855,76	-75.351,50
04. Leche, productos lácteos, huevos	-5.198,45	63.193,61	10.653,91	177.410,62
05. Otros productos de origen animal	-80,68	-0,64	-1.075,13	-1.137,36
06. Plantas vivas y productos de floricultura	-129,62	621,35	-1.690,79	-1.621,52
07. Legumbres, hortalizas	-149.569,46	-144.287,07	-230.418,74	-343.712,86
08. Frutos comestibles	5.167,11	3.014,19	-1.523,65	681,38
09. Café, té, yerba mate y especias	-212,09	-715,32	477,00	-1.345,25
10. Cereales	-28.430,35	-133.046,03	-98.245,58	-74.431,18
11. Productos de la molinería, malta	-28,33	-432,67	-107,11	-4.773,29
12. Semillas y frutos oleaginosos	4.387,89	6.005,90	-6.890,85	-19.216,11
13. Jugos y extractos vegetales	-907,81	19,88	-1.164,46	-2.111,40
14. Materias trenzables	-123,87	-14,37	-7,21	-22,55
15. Grasas, aceite animal y vegetal	-5.278,81	2.846,40	-1.685,74	-8.223,84
16. Conservas de carne o pescado	649,63	293,99	7.854,90	13.827,24
17. Azúcares, artículos de confitería	21.451,26	-2.897,88	-5.280,36	49.135,07
18. Cacao y sus preparaciones	-359,13	-1.201,90	160,96	-2.726,41
19. Productos de cereales, de pastelería	19.745,90	-1.033,44	-1.069,81	-3.885,68
20. Conservas de verdura o fruta, zumo	657,62	727,95	-6.745,71	-3.891,80
21. Preparaciones alimenticias diversas	41.583,60	123.892,46	151.275,94	105.786,76
22. Bebidas de todo tipo (excluidos zumos)	61.991,85	53.213,37	30.560,32	31.349,13
23. Residuos de la industria alimentaria	-7.686,76	-4.802,51	14.876,10	21.559,28
24. Tabaco y sus sucedáneos	-284,30	-7,80	651,97	0,00
25. Sal, yeso piedras sin trabajar	32.912,81	55.787,75	33.064,66	9.311,26
26. Minerales, escorias y cenizas	927,00	11.468,12	10.430,14	11.170,38
27. Combustibles, aceites minerales	-2.566,91	-3.984,28	22.775,95	-1.620,69
28. Productos químicos inorgánicos	-4.857,74	-2.703,76	-11.704,30	-25.010,68
29. Productos químicos orgánicos	302.335,04	281.829,87	142.711,98	1.872,32
30. Productos farmacéuticos	6.544,58	15.597,71	16.444,39	223.272,79
31. Abonos	-7.223,22	-21.555,11	-30.995,66	-37.031,61
32. Tanino, materias colorantes, pintura	-2.741,57	-4.453,88	15.827,02	25.701,74
33. Aceites esenciales, preparac. de perfumería	2.660,01	5.941,78	2.415,34	-2.909,81
34. Jabones, lubricantes, ceras	-3.170,12	-4.414,83	-3.443,22	-1.012,06
35. Materias albuminoideas, colas	-5.400,28	-4.071,75	-5.628,64	-5.252,99
36. Pólvoras y explosivos	-10.064,48	-3.830,56	-4.597,78	-14.242,88
37. Productos fotográficos o cinematográficos	-472,72	-181,72	59,92	-7,01
38. Otros productos químicos	-1.279,72	-2.462,62	-4.555,46	-6.559,29
39. Materias plásticas y sus manufacturas	-11.871,53	-49.327,39	-109.620,73	-79.741,84
40. Caucho y sus manufacturas	-3.770,09	-7.224,53	-6.285,37	14.036,90
41. Pieles (excepto la peletería) y cueros	-735,56	2.566,36	3.111,61	10.797,17
42. Manufacturas de cuero, marroquinería	28,83	-3.840,05	-5.950,71	-10.782,39
43. Peletería y sus confecciones	-597,76	-1.321,85	-474,70	3.201,74
44. Madera y sus manufacturas	-8.141,87	-8.761,51	12.619,35	68.049,00
45. Corcho y sus manufacturas	-183,43	-272,62	-300,18	-937,35
46. Manufacturas de cestería	-47,47	-60,69	53,67	-38,63
47. Pasta de madera, papel reciclado	-420,79	-649,00	46,67	-77,78
48. Papel y cartón, sus manufacturas	-8.242,67	-12.213,44	-15.292,97	-16.984,71
49. Libros, publicaciones, artes gráficas	13.633,47	22.447,61	16.834,06	10.722,72

50. Seda	-0,31	-0,10	-6,63	-19,27
51. Lana y pelo fino	-0,02	0,11	-1,55	-5,31
52. Algodón	-1.268,33	-465,98	-2.930,52	-365,68
53. Otras fibras textiles vegetales	-10,65	-17,17	-2,16	-5,31
54. Filamentos sintéticos o artificiales	-181,98	284,11	-46,93	-171,16
55. Fibras sintéticas o artificiales discontinuas	-933,07	-1.133,73	-1.126,87	-903,67
56. Fielto, tela sin tejer, cordelería	-368,81	-72,38	-580,27	-549,64
57. Alfombras y revestimientos textiles para el suelo	-487,37	-682,56	-1.342,09	-462,41
58. Tejidos especiales, tapicería, bordados	-728,82	-1.667,41	-1.688,19	-37,36
59. Tejidos recubiertos, técnicos de materias textiles	-927,63	-577,16	-581,88	-543,17
60. Tejidos de punto	-4.382,87	-5.609,88	-761,55	-95,32
61. Prendas de vestir de punto	-1.047,68	-3.641,22	-15.180,42	-12.877,96
62. Prendas de vestir, excepto las de punto	1.686,57	-5.266,91	-23.541,11	-16.767,40
63. Demás artículos textiles, prendería	-757,91	-384,36	-1.886,01	-1.124,52
64. Calzado y sus partes	-524,04	-2.318,54	-7.707,19	-7.461,11
65. Artículos de sombrerería	-17,44	18,54	-340,05	-13,22
66. Paraguas, sombrillas, bastones	-35,53	-92,13	26,27	-62,82
67. Plumasy plumón preparados	-52,11	-75,12	-34,50	-184,24
68. Manufacturas de piedra, yeso	195.754,99	274.109,93	287.195,32	343.878,11
69. Productos cerámicos	-3.127,18	-3.285,51	-4.901,12	-9.796,68
70. Vidrio y sus manufacturas	-15.165,78	-82.897,09	-63.921,07	110.476,31
71. Piedras y metales preciosos, bisutería	-7.769,39	-7.472,57	-5.463,05	-1.993,06
72. Fundición, hierro y acero	62.920,35	655.134,80	1.132.856,27	886.384,12
73. Manufacturas de fundición, hierro y acero	-12.981,00	-35.923,04	-4.710,66	76.900,21
74. Cobre y sus manufacturas	13.292,21	17.507,17	126.560,57	8.213,26
75. Níquel y sus manufacturas	-20,35	-0,41	-14,50	-18,11
76. Aluminio y sus manufacturas	-8.383,05	-19.998,75	-18.346,69	-2.740,77
78. Plomo y sus manufacturas	42,73	107,04	125,43	35,36
79. Cinc y sus manufacturas	-7,64	-162,61	1.806,99	333,60
80. Estaño y sus manufacturas	-0,32	-0,41	-19,60	-499,15
81. Demás metales comunes, cermetes	-1.876,31	-2.592,99	-1.806,68	-352,48
82. Herramientas y cuchillos metálicos	-2.122,04	-3.059,71	-6.572,28	-3.398,66
83. Manufacturas diversas de metales	-1.059,38	-2.367,41	-4.287,98	2.924,91
84. Máquinas y aparatos mecánicos	-103.037,62	-123.502,26	-342.030,51	-37.251,27
85. Máquinas, aparatos y material eléctricos	7.551,70	37.254,82	427.541,12	2.648.978,05
86. Vehículos, material ferroviarios	-1.524,75	-1.365,64	-14.431,34	-1.786,14
87. Vehículos automóviles, tractores	-31.151,91	-47.028,32	-109.096,72	-17.463,26
88. Aeronaves, vehículos espaciales	-13,15	-1.512,51	-1.455,68	-77,42
89. Barcos y embarcaciones	-1,80	-0,34	-542,02	-7,51
90. Aparatos ópticos, de medida, médicos	-8.587,00	-11.680,13	-17.678,48	-19.489,35
91. Relojería	-290,87	-824,37	-516,53	-890,78
92. Instrumentos musicales	-10,51	-32,10	-46,97	-1.260,24
93. Armas y municiones, accesorios	-8.921,23	-20.574,29	-15.535,49	-20.481,03
94. Muebles, sillas, lámparas	4.916,30	5.111,24	-2.473,42	3.353,43
95. Juguetes, juegos, artículos deportivos	-701,17	-1.003,44	-1.566,04	-886,95
96. Manufacturas diversas	-470,54	-551,20	-458,51	-1.347,51
97. Objetos de arte, antigüedades	-3,91	-42,29	-1.985,01	-45,11
98. Conjuntos industriales	0,00	0,00	0,00	0,00
99. Conjuntos de otros productos	-269,72	-14.258,94	-27.035,73	-10.334,67
TOTAL	333.318,93	901.790,58	1.266.045,05	4.081.891,31

Fuente: Elaboración propia con datos de DataComex.

5. Conclusiones

Utilizando los datos proporcionados por la base de datos DataComex hemos estudiado la evolución del comercio exterior en la provincia de León durante el largo período que va de 1995 a 2014 con el propósito de averiguar el peso que el sector exterior tiene en la economía provincial y la evolución en su oferta y demanda sectorial. El resultado obtenido nos indica que la apertura exterior de la economía leonesa, aunque siempre inferior que la alcanzada por las economías nacional y autonómica, como corresponde a un territorio de menor tamaño, ha tenido una ligera tendencia al crecimiento a partir de 1998 para comenzar a crecer con fuerza desde el año 2009, pasando así de un grado de apertura en torno al 10% hasta doblarse en la actualidad. Este incremento del grado de apertura se ha debido al crecimiento de las exportaciones y no a la reducción de las importaciones, produciendo un continuado saldo comercial positivo que en los últimos años ha llevado a una tasa de cobertura superior al 300%.

En el caso de las exportaciones hemos comprobado que están bastante concentradas en muy pocas agrupaciones sectoriales (productos químicos y extractivos), mientras que las importaciones se encuentran bastante más diversificadas. De hecho con apenas diez sectores ya se supera el 80% de las exportaciones provinciales totales. Incluso si descendemos al nivel de partidas arancelarias, que nosotros identificamos con productos, con apenas veinte productos ya estamos por encima de este porcentaje.

En segundo lugar, se ha producido un cambio en el perfil exportador provincial. Antes se vendían productos químicos y productos de la industria extractiva y ahora el grueso de las exportaciones lo constituyen bienes de equipo eléctricos y manufacturas metálicas.

Ha desaparecido como principal sector exportador el de productos químicos orgánicos (los antibióticos) y ha perdido peso, aunque solo bajando del segundo puesto al tercero, el sector de las manufacturas de piedra (la pizarra natural trabajada). Por el contrario, han aparecido como nuevos grandes exportadores los secto-

res siguientes: maquinaria, aparatos y material eléctrico (donde los aerogeneradores de energía eólica son el producto estrella actual en la exportación leonesa. Pero también destacan los cables eléctricos); el sector de fundición y manufacturas de hierro y acero (donde los principales productos son las barras y perfiles de acero y el alambrón de acero inoxidable); los productos lácteos (el queso), doblando su participación en la exportación provincial hasta suponer el 4% de las ventas exteriores totales; y las manufacturas de madera. Además, los productos farmacéuticos han sustituido a los antibióticos como producto exportador si bien muy por debajo de la cifra que alcanzaban estos en el pasado. Finalmente, dos sectores tradicionales en la oferta exportadora provincial mantienen su presencia entre los primeros exportadores: el sector del vidrio y el sector cárnico.

En el caso de las importaciones provinciales podemos destacar tres características específicas frente al comportamiento de las exportaciones: en primer lugar, se ha reducido el grado de concentración sectorial en las importaciones, lo que significa una mayor diversificación de las importaciones frente a las exportaciones; en segundo lugar, destaca la estabilidad del principal sector importador (las legumbres) en todo el período analizado; por último, entre los diez primeros sectores importadores los cambios han sido menores de lo que ocurre con las exportaciones: solamente tres capítulos aparecen como nuevos importadores y otros tres desaparecen.

En general, la provincia mantiene la dependencia de productos agroalimentarios y en menor cantidad y de manera más diversificada de productos químicos, bienes de equipo eléctricos y manufacturas metálicas.

Como resultado de estos flujos compradores y vendedores, a lo largo de estos años el conjunto de la economía leonesa ha tenido un comercio exterior con saldo positivo constante. Además, se ha producido una mayor estabilidad sectorial en los sectores deficitarios que en los que obtienen superávit. Así, entre los diez primeros se mantienen al comienzo y al final del período analizado, seis sectores entre los deficitarios

nas y aparatos mecánicos, armas y municiones, aparatos ópticos y de medida) y sólo cuatro entre los que tienen superávit (fundición de hierro y acero, pizarra, cárnico y preparaciones alimenticias). Otro hecho notable es la estabilidad del gran sector deficitario (las legumbres) a lo largo de todo el período frente al cambio de liderazgo en el sector con mayor superávit: en los años noventa eran los productos químicos orgánicos (antibióticos), en la década del 2000 los productos de fundición de hierro y acero y en la década actual los bienes de equipo eléctricos.

Para concluir, podemos señalar que entre los sectores con mayor superávit siempre aparecen situados cuatro sectores: la pizarra, la fundición de hierro y acero, el sector cárnico y el de preparaciones alimenticias. En cuanto a los sectores con mayor déficit se han mantenido a lo largo de estos veinte años los siguientes: las legumbres, los cereales, las materias plásticas y sus manufacturas y las máquinas y aparatos mecánicos.