

Cabras inglesas

Prf. Dr. Rafael Sarazá Ortiz

INTRODUCCION

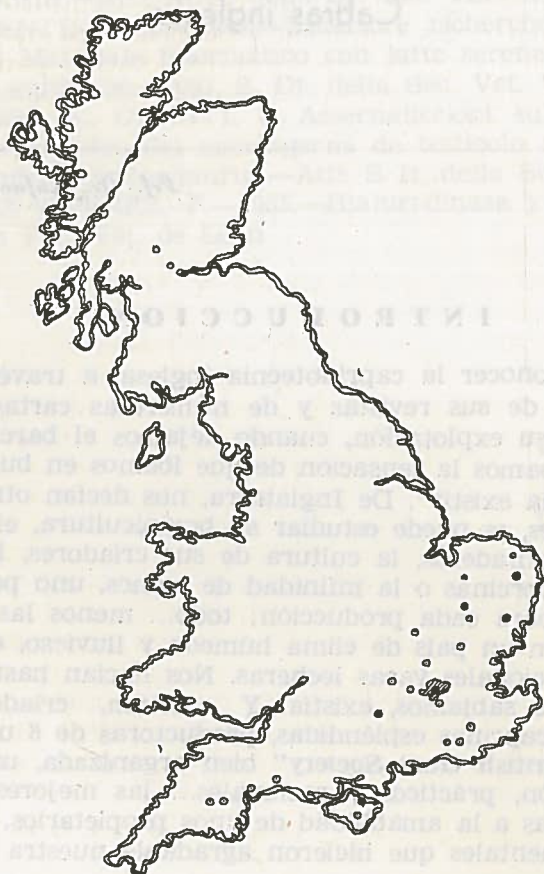
Pese a conocer la caprinotecnia inglesa, a través de cientos de artículos de sus revistas y de numerosas cartas de amigos dedicados a su explotación, cuando dejamos el barco en Dover, experimentábamos la sensación de que íbamos en busca de algo que "no podía existir". De Inglaterra, nos decían otros zootécnicos nacionales, se puede estudiar su bovinicultura, el p. s. j., los certámenes ganaderos, la cultura de sus criadores, las excepcionales razas porcinas o la infinidad de ovinos, uno para cada región o uno para cada producción; todo... menos las cabras que no existen, en un país de clima húmedo y lluvioso, de gran cultura y excepcionales vacas lecheras. Nos hacían hasta dudar, de una cosa que sabíamos, existía. Y existían, criadores entendidos, razas caprinas espléndidas, productoras de 6 u 8 Kgs. diarios, una "British Goat Society" bien organizada, unos sistemas de explotación, prácticos y racionales... las mejores cabras del mundo, unidas a la amabilidad de unos propietarios, los dos motivos fundamentales que hicieron agradable nuestra visita a Inglaterra.

En el presente trabajo, describimos las siete subespecies y variedades, explotadas en el Reino Unido, para dejar sus producciones para una próxima monografía, aunque ya esbozamos algún aspecto de ellas.

AREA GEOGRAFICA

La cabra se cultiva en Inglaterra en toda la nación. Lo mismo en los condados de York, que en el de Sussex. Quizás exista un mayor número de ejemplares en los alrededores de Londres y S. del país. sin gran certeza en nuestra afirmación.

En un mapa, señalamos los distintos puntos visitados para nuestros estudios en caprinotecnia inglesa.



FACTORES ECOLOGICOS

El régimen pluviométrico inglés, superior a los 1000 mm. anuales, la nubosidad de su clima, el verdor de sus campos, gran cantidad de litoral, ambiente húmedo y templado, son factores climáticos plenamente eficaces para el desarrollo del caprino de exageradas aptitudes lácteas, explotado en régimen de estabulación, casi total.

La cultura de los ingleses, su fácil unión en Sociedades y Cooperativas, la perfecta red de carreteras, gran nivel de vida medio, esplendor económico, gran población rural, ganadería adelantada, suficiente número de Centros científicos y experimentales, concursos muy próximos, publicaciones muy eficientes, etc., forman alrededor de cualquier explotación ganadera, más de la caprina, menos exigente, un hábitat ideal para su mantenimiento.

El que criadores cultos, sean los mismos cuidadores de su hato en la mayoría de las veces, es el ideal.

ORIGEN

De las razas inglesas, las Saanen y Toggenbourg, son importadas de su país de origen, Suiza. La Alpina también reconoce origen helvético, aunque sabemos que existen otras agrupaciones de este tipo alpino, en varios países. La Anglo-Nubiana, se formó hace dos años, uniendo las cabras británicas con las acarneradas cabras multicolores del Alto Egipto. De la unión de las Saanen y Toggenbourg y Alpina con los individuos indígenas, nacieron las variedades British Alpines, de mayores rendimientos lecheros que las primitivas helvéticas.

Las cabras British constituyen la amalgama, la impureza y lo poco distinguido. Son originarias del país o provienen del cruzamiento entre dos razas, de las anteriores enumeradas.

El lector interesado en inquirir sobre el origen de estas subespecies, debe consultar los anuarios de la "British Goat Society".

CLASIFICACION ZOOLOGICA

Las razas Saanen y Toggenbourg, son de origen suizo, país que no hemos visitado. En este primer contacto, con los caprinos ingleses, no hemos querido, aún, determinar los tipos y paratipos de las distintas razas y variedades inglesas, aún sin describir,

MORFOLOGIA EXTERNA

RAZA SAANEN

HEMBRA

Plástica.—Eumétrica, subconcavilínea y sublonguilínea.

Cabeza.—Triangular en su conjunto. Distinguida, pero no tanto, como la de una granadina o murciana; menos elegante. Fina, pero con perilla rudimentaria. Expresiva, demostrando potencial lechero y femineidad.

Frente.—Rectilínea.

Ojos.—Grandes, de color caramelo.

Boca.—Muy profunda, muy rasgada.

Orejas.—Finas, mas bien pequeñas o medianas, de venas muy marcadas. No siempre levantadas, poco vivas. Algo erecto-patentes, pero sin llegar a constituir característica étnica (1).

Perfil de la sutura fronto nasal.—Rectilíneo.

Perfil de la cara.—Ortoide.

Cuernos.—Posesión; gruesos. Los cortan siempre, a edades muy tempranas.

Mamellas.—Generalmente, ausencia. A veces cortas.

Cuello.—Enormemente largo, débil amiotrófico, de forma rectangular.

MACHO

Hipermétrica, concavilínea y mediolínea.

Triangular, muy masculina. Poblada de gran perilla, fuerte, distinguida y con pelo bastante largo.

Rectilínea.

Grandes. de color caramelo.

Muy profunda.

Larga, finas, con las venas muy marcadas y bastante erecto-patentes, más acusadamente que en la cabra.

Subcóncavo o cóncavo

Rectilíneo o subcóncavo.

La generalidad, elige machos acornes.

Presencia. Cortas y muy anchas.

Largo, fuerte. ancho. de magnífica unión con el tronco.

HEMBRA

Línea dorso-lumbar.—Algo levantada en la cruz. ligeramente ensillada en el dorso y volviendo a levantarse suavemente en la grupa. (0,76, 0,70 y 0,74 metros).

Tronco. Espléndido, perfectamente constituido. De pecho estrecho, pero profundo, costillar muy largo y grandes diámetros. sobre todo el dorso-esternal. De forma casi cuadrangular, aunque menos fuerte que en la Var. British Saanen.

Pecho. Discretamente ancho. Menos que el de una British Saanen y más que el de una granadina.

Grupa.—Casi horizontal. Bastante ancha y bastante larga. De cola larga.

Testículos.

Brazo.—Recto, fuerte.

Antebrazo. — Musculoso, bien aplomado.

Caña.—Bastante fina,

Pezuña.—Grande, aunque menos que en la British Saanen.

Tetas.— Amplias, aunque más recogidas que en la Var. British Saanen.

De pezones grandes, de color rosáceo, con grandes pintas oscuras.

Pezones. — Grandes, divergentes, de unos 6 cms. de longitud.

MACHO

De cruz muy destacada. dorso algo más bajo y grupa al mismo nivel casi, que los lomos.

Tercio anterior muy airoso y potente, muy desarrollado. Espléndidamente constituido y muy musculoso. De forma rectangular.

Muy ancho, muy fuerte, magníficamente constituido, en forma de cuadrado.

Larga, ancha y potente. Casi horizontal aunque algo caída; de cola muy levantada, bastante poblada y larga.

Completamente cerrados (redondos, no escotados) en su borde inferior, grandes, muy redondos y cuadrados en su conjunto.

Igual que en la cabra.

Igual.

Fina.

Muy grande y muy potente.

(1) Véase: SARAZÁ, R. 1953. *Raza Caprina Granadina*. C. S. de Investigaciones Científicas: Córdoba.

HEMBRA

Muslos.—Débiles y arqueados. para alojar a la gran ubre.

Corvejón.—Fuerte, poderoso y enjuto.

Aplomos.—(1) Correctos.

Aplomos. — (2) Extremidades, algo arqueadas.

Capa. — Blanca inmaculada. En Var. British Saanen, blanca cereña.

Piel. — Fuerte, resistente, no fina.

Pelo.—Corto, formando remolinos muy típicos en cara, cuello, pecho, antebrazo, vientre, codo, pierna y tetas.

Tupe.—No lo presentan.

Perilla.—Si la presentan, pero pequeña.

Color de mucosas. — A veces, con manchas negras.

(1) De las manos.

(2) De los pies.

MACHO

Escavados y no muy fuertes.

Espléndidamente constituido.

Perfectos

Perfectos

Igual que en la hembra.

Fuerte y ruda. Muy grosera al tacto.

Corto; algo largo en línea dorsal, cola, piernas, muslos, vientre, antebrazo, cuello, pecho y vientre.

No lo presentan.

Presencia. Muy grande y muy poblada; enormemente desarrollada.

Rosáceo; no se han observado manchas.

VARIEDAD BRITISH SAANEN

HEMBRA

Plástica. — Hipermétrica, rectilínea o subcóncava y ultralongilínea.

Tipo general.—Cabra muy ancha, extraordinariamente potente.

Cabeza.—Mocha, potente, poco expresiva, menos brillante que la de Saanen. Algo acarnerada. en ocasiones con tupé, pequeño.

Orejas.—Algo erecto-patentes, con las venas muy marcadas, cortas y levantadas.

Orbitas. — Más destacadas y salientes.

Ojos.—Más expresivos que en otras variedades inglesas. Grandes, amarillentos.

Nariz.—Muy ancha.

Perilla.—Posesión. Grande.

Boca. — Extraordinariamente profunda

Nuca.—De gran base, muy amplia.

Frente.— Subcóncava, recta o subconvexa. Ancha.

Sutura fronto-nasal. — Rectilínea.

Cara.—Poderosa, de perfil ortóide o subconvexo.

Cuernos.—Mochas, la mitad de las veces.

Cuello.—Muy fuerte y poderoso. largo, potente.

Mamellas.—Posesión, largas.

MACHO

Hipermétrica, subconca vilínea y ultralongilínea.

Fuerte, poderoso.

Fuerte, gruesa, casi cuadrada, no fina.

Como en las hembras.

Salientes.

Grandes, iguales.

Grande y muy poblada.

Amplísima.

Rectilínea.

Grande, de silueta recta.

Ausencia. 50%.

Largo, potente y fuerte.

Presencia, un 70%.

HEMBRA

Cruz.—Muy destacada. Tercio anterior, erguido.

Dorso.—Recto. fuerte, de gran anchura.

Grupa.—Casi horizontal, fuerte, larga y ancha.

Costillar.—Arqueado. de gran amplitud; espléndido.

Pecho.—Ancho y muy redondeado.

Abdomen.—Muy largo y muy desarrollado. Profundo, espléndidamente constituido.

Cola.—Muy larga y muy desarrollada.

Piernas.—Arqueadas, para alojar la gran ubre.

Extremidades.—Bastante altas; muy fuertes y poderosas.

Pezuñas.—Muy grandes, de color córneo.

Tetas. — Espléndidas, cuadradas, de forma muy parecida a las de la vaca lechera; voluminosas, con algo de pelo en la base. De color rosado, con algunas manchas negras.

Pezones. — Enormemente desarrollados. (Como los de una holandesa, en España).

Venas mamarias. — Muy desarrolladas.

Mucosas.—Rosáceas.

Aplomos.—Correctos.

Pelo.—A veces, largo, en los flancos y piernas; corto y rudo.

Capa.—Blanca cereña.

El macho presenta una enorme y muy poblada barba, la cabeza desarrollada y poco expresiva, con pelo largo en dorso, antebrazo y pierna, vientre enormemente desarrollado, y mucosas rosadas, con manchas negras. Todo su esqueleto y musculatura, muy fuertes.

MACHO

No saliente, ancha.

Pecho, ancho y muy potente.

Larga, fuerte y bastante derecha.

Magníficamente constituido, arqueado.

Muy potente.

Muy desarrollado.

Larga y poblada.

Fuertes y poderosas.

Muy grandes.

Rosáceas, con manchas.

Correctos.

Algo largo, en ciertas regiones.

Blanca cereña.

RAZA TOGGENBOURG

HEMBRA

Tipo general.—Elegante y femenino, más aún que en la Saanen.

Plástica. — Subhipermétrica, concavilínea y longilínea.

Cabeza.—Alargada y fina.—

Orejas. — Triangulares, en "trompeta", hacia arriba.

Orbitas.—Algo destacadas.

Ojos.—De mirada dulce, muy separados.

Nariz. — Amplia, de orificios muy abierto.

Boca.—Profunda y rasgada.

Nuca.—De gran base

Frente.—Concavilínea.

Cara.—Rectilínea y alargada.

Cuernos. — Generalmente, mochos.

Cuello.—Largo, delgado.

Mamellas. — Posesión. Más cortas, que en las razas españolas.

Cruz.—Algo destacada.

Dorso.—Recto, cortante, estrecho.

Grupa.—De mas anchura y longitud, pero caída.

Costillar.—Algo plano, aunque muy bien constituido.

Pecho.—Estrecho, pero alto y largo.

Abdomen.—Amplio y profundo.

Cola.—Corta y recogida.

MACHO

Fuerte, robusto y armónico.

Híperométrica, concavilínea y longilínea.

Corta y potente.

Largas, muy separadas.

Salientes.

Muy amplia.

Enormemente profunda.

Igual que en la cabra.

Concavilínea.

Subcóncava.

Mochos.

Muy fuerte y potente.

Posesión.

Igual.

Fuerte y ancho. Horizontal.

Muy ancha y potente; algo caída.

Redondeado.

Espléndido, en todos los sentidos.

Excesivamente desarrollado.

Corta, de base blanca.

HEMBRA

Pierna. — Débil y algo arqueada.

Extremidades.—Finas y bien formadas.

Pezuñas.—Grande.

Testículos.—

Tetas.—De forma cónica, amplias aunque no tan voluminosas como las de una Br. Saanen

Pezones.—De buen tamaño.

Aplomos.—Correctos.

Capa.—Rubia, con orejas, dos bandas a lo largo de la cara, mamellas, bajo de la cola y perineo, y de rodilla y corvejón hacia abajo, blancos.

Piel.—Fuerte.

Pelo.—Corto, excepto en dorso y pierna, que forma algo de rasil y bastante calzón.

Tupé.—Ausencia.

Perilla.—Rudimentaria.

Es de las cabras inglesas, la más fina y delicada y menos robusta, aunque muy bien formada.

MACHO

Fuerte y potente.

Fuertes y potentes.

Grande.

Muy anchos y redondos en su extremidad inferior.

Perfectos.

Más partes blancas. (Línea dorsal, nalgas).

Muy ruda.

Largo en línea dorso-lumbar, pecho, cuello, antebrazo y pierna.

Ausencia.

Grande y muy poblada.

Es un animal, el macho, muy fuerte y de una gran constitución.

VARIEDAD BRITISH TOGGENBOCRG

Cabeza.—Más triangular, que en la raza Toggenbourg.

Pelo.—Algo más corto, que en la var. fundamental; pequeño rasil y ausencia de calzón.

Capa.—Castaña; típico "chocolate", con orejas blancas, dos bandas blancas a lo largo de la cara, blanco en la boca, bajo la cola y desde las rodillas y corvejones. hacia abajo.

Es de las variedades inglesas la más pequeña y elegante. La de caña más fina, con mamellas, de color "chocolate" claro y banda de color menos oscuro, a lo largo de la cara, hozico y orejas y bajas extremidades. Algunas veces, pequeña perilla. La grupa más caída, que en la British Saanen.

RAZA BRITISH ALPINS

En otro lugar, (1) hemos hablado de las diferencias que presenta la cabra Alpina, en diversos países: desde la más rústica, la española, pasando por las más elegantes, suizas e italianas, hasta la más fuerte y potente y más lechera, la British Alpina.

HEMBRA

Plástica.—Hipertrófica y subconcavilínea y ultralongilínea.

Cabeza.—Potente, cuadrada, de ancha base, con maxilares desarrollados; buena, pero no distinguida: de gran anchura y bastante longitud.

Nuca.—Muy amplia, desarrollada.

Orejas.—Largas, aunque no en demasía muy erectopatentes, con pilosidad en su borde inferior; muy separadas, sobre todo en sus puntas y de color blanquecino (orejicanas). En Saanen, más cortas.

Ojos.—Finos, distinguidos, separados, de color caramelo.

Perfil de la frente.—Rectilíneo.

Perfil de la cara.—Rectilíneo.

Perfil de la sutura frontonasal.—Subconcavilíneo.

Boca.—Extraordinariamente ancha y profunda.

Narices.—Muy amplias.

Mamellas.—Posición; cortas y anchas.

Cuerpo.—Enormemente largo.

Pecho.—Ancho entre encuentros, largo y profundo.

Línea dorsal.—Casi rectilínea. De dorso y lomos muy anchos.

Grupa.—Larga, ancha y caída, aunque no demasiado.

Cola.—Larga y ancha.

Extremidades.—No muy "lejos de tierra", potentes.

Costillar.—Arqueado, espléndidamente constituido.

Ventre.—Muy abultado, poderoso, largo.

Tetas.—Con algo de pelo en la base. De tipo alpino, alargadas, terminadas en dos pezones exajeradamente grandes; de piel fina y gran cantidad de tejido glandular.

Caña.—No demasiado fina. Fuerte

Pezuña.—Fuerte, grande, de color claro.

Mucosas.—Muy claras (color rosa muy claro).

Capa.—Negra, con orejas ribeteadas en blanco, con centro negro; blanco en mamellas, dos bandas del mismo color a lo largo de la cara: en cola y pezuñas blancas.

Piel.—Gruesa, fuerte.

Pelo.—Fino y brillante.

Tupé.—Ausencia.

Perilla.—Ausencia.

El macho, está espléndidamente constituido, demostrando en todo momento un vigor extraordinario. Fuerte, desarrollado, de gran peso y tamaño: demostrando masculinidad, desde su poblada perilla a sus recias extremidades.

(1) Un viaje de estudios por Francia. 1955. *Bol. de Valladolid* 12 (45-46): 61-101.

RAZA ANGLO-NUBIANS

HEMBRA

Plástica. — Subhipermétrica, ultraconvexilínea y sublongilínea.

Cabeza. — Ultraconvexa, desde la nuca a la boca; muy fina en el hocico (acuminado, en correlación, con su perfil); delgada, de expresión viva.

Frente. — Estrecha, ultraconvexilínea.

Sutura fronto-nasal. — Subcóncava.

Perfil de la cara. — Ultraconvexilíneo.

Orbitas. — Desdibujadas totalmente.

Ojos. — Pequeños, de color caramelo.

Orejas. — Muy largas, anchas, caídas completamente, con el borde inferior algo levantado.

Boca. — Fina, muy profunda y marcada.

Nariz. — No muy amplia.

Cuernos. — 60%, ausencia.

Mamellas. — Ausencia. La posesión, se conceptúa como signo de impureza étnica por los criadores ingleses.

Cuello. — Largo, musculoso.

Tronco. — Amplio, profundo, de gran capacidad.

Línea dorso-lumbar. — Bastante ensillada, en cruz, muy elevada.

MACHO

Ultrahipermétrica, convexilínea y sublongilínea.

Igual que en la cabra, pero más fuerte, con poblada perilla.

Estrecha, ultraconvexilínea.

Convexilínea.

Ultraconvexilíneo.

Desdibujadas, oblicuas.

Pequeños, de igual color.

Algo más pequeñas que en las cabras.

Igual.

Estrecha.

La mayoría, ausencia.

Ausencia.

Fuerte, potente.

De gran capacidad esternal, pero estrecho.

Muy alta de cruz pero de línea menos ensillada.

HEMBRA

Ventre. — Muy abultado, demostrando gran capacidad digestiva.

Pecho. — Amplio, no estrecho entre encuentros.

Grupa. — Amplia y no muy caída.

Testículos.

Brazo. — Fuerte.

Antebrazo. — Musculoso, derecho.

Caña. — Fuerte y no muy fina.

Pezuña. — Grande, negra y muy abierta.

Tetas. — Abolsadas, semejantes a las que presentan las razas españolas.

Pezones. — Más cortos que en el resto de subespecies inglesas.

Ancas. — Muy marcadas.

Muslos. — Algo planos y escavados.

Corvejón. — Fuerte, poderoso, enjuto.

Aplomos. — Correctos.

Aplomos (1). — Algo arqueados.

Capa. — Negra, retinta muy oscura, bicolor o tricolor (manchada de negro y romero, cárdeno y "chocolate", negro y blanco).

Piel. — Fuerte.

Pelo. — Escaso raspiñ. Corto, en el resto del cuerpo.

Tupé. — Ausencia.

Perilla. — Ausencia.

Color mucosas. — Gris muy pálido.

(1) Extremidades posteriores.

MACHO

Fuerte, más recogido.

Fuerte, más recogido.

Más caída y no muy fuerte.

No escotados.

Fuerte.

Musculoso, recto.

Fuerte y fina.

Más compacta y cerrada.

Muy marcadas.

Discretamente fuertes.

Muy bien constituido.

Perfectos.

Perfectos.

Más de color retinto oscuro.

Ruda.

Raspiñ más acusado y de mayor longitud.

Ausencia.

Ausencia.

Igual que en la cabra.

AGRUPACION BRITISH

Se da el nombre de "Británica", a aquella agrupación caprina, compuesta por animales originarios del Reino Unido o productos de cruzamiento, entre ellos y las razas suizas, importadas. La mezcla de "todo". O al mestizo de dos animales, puros, de distinta raza.

Aunque existe, claro es, una variación desordenada, los criadores ingleses buscan y han conseguido un tipo que vamos a definir con los caracteres morfológicos siguientes:

HEMBRA

Plástica — Subhipermétrica rectilínea (1) y longilínea.

Cabeza.—Algo triangular, pero de hocico muy ancho y basto.

Perilla.—Gran perilla.

Cuello.—Fuerte, musculoso y muy largo.

Mamellas.—Presencia.

Cruz.—Destacada.

Dorso.—Rectilíneo.

Abdomen.—Muy voluminoso, profundo.

Cola.—Muy desarrollada.

Grupa.—Discreta, en su constitución.

Cuerpo.—Muy desarrollado.

Tetas. — Con pezones divergentes, abolsadas, como en las españolas.

Capa.—Negra con orejas cara, hocico, desde rolilla y corvejón hacia abajo, bragadas y cola, blancos. O completamente blancas.

Piel.—Fuerte, basta al tacto.

Mucosas.—De color moreno.

Pelo.—Rudo, Fuerte.

MACHO

Hipermétrica, subconvexilínea y ultralongilínea.

Fuerte y pesada. Grande y nada expresiva.

Muy poblada.

Potentísimo.

Presencia.

Muy fuerte.

Rectilíneo.

Muy amplio y desarrollado.

Enormemente desarrollada.

Muy débil.

Incrito como un cuadrado. Potentísimo, excepto en su grupa.

Igual que en la hembra.

Muy ruda y grosera.

Algo largo en bajo cuello, dorso pierna y cola. pero sin formar raspil ni calzón.

(1) Animales convexilíneos y celoides.

ESTIMACIONES BIOMETRICAS

A) Raza Saanen

| | Hembras | Machos |
|--|--------------|--------|
| 1) Alzada a la cruz | 76 (1) | 89 |
| 2) Alzada a la mitad de dorso | 70 | 86 |
| 3) Alzada a la grupa | 74 | 88 |
| 4) Alzada al nacimiento de cola | 69 | -- |
| 5) Hueco subesternal | 40 | -- |
| 6) Longitud de cabeza | 25 | 32 |
| 7) Anchura de cabeza | 13 | -- |
| 8) Longitud de cuernos | (2) | -- |
| 9) Diámetro longitudinal | 87 | 93 |
| 10) Diámetro dorso-esternal | 35 | 45 |
| 11) Diámetro bicostal | 23 | -- |
| 12) Longitud de oreja | 15 | 18 |
| 13) Longitud pelo en dorso | 5 | 10 |
| 14) Longitud pelo en pierna | -- | -- |
| 15) Longitud occipito-coxígea | 118 | 120 |
| 16) Longitud de grupa | 26 | 28 |
| 17) Anchura de grupa | 19 | 20 |
| 18) Longitud de la cola | 23 | -- |
| 19) Perímetro torácico | 98 | 110 |
| 20) Perímetro del vientre | 116 | 130 |
| 21) Perímetro de rodilla | 15 | 15 |
| 22) Perímetro de caña | 9 | 10 |
| 23) Altura al codo | 44 | 50 |
| 24) Altura al corvejón | 28 | 32 |
| 25) Longitud de mamellas | -- | 7 |
| 26) Longitud de pezones | -- | -- |
| 27) Anchura entre encuentros | -- | 25 |
| 28) Anchura de oreja | 7 | 8 |
| 29) Peso vivo | sobre 55 (3) | -- |

(1) En centímetros.

(2) 50 %, ausencia.

(3) En kilogramos.

B) British Saanen

| | Hembras | Machos |
|--|-----------|---------|
| 1) Alzada a la cruz | 80 (1) | 93 |
| 2) Alzada a la mitad de dorso | 80 | 83 |
| 3) Alzada a la grupa | 81 | 85 |
| 4) Alzada al nacimiento de cola | 70 | 75 |
| 5) Hueco subesternal | 47 | 55 |
| 6) Longitud de cabeza | 26,5 | 30 |
| 7) Anchura de cabeza | 14 | |
| 8) Longitud de cuernos | (2) | -- |
| 9) Diámetro longitudinal | 90 | 105 |
| 10) Diámetro dorso-esternal | 40 | 46 |
| 11) Diámetro bicostal | 30 | 25 |
| 12) Longitud de oreja | 15 | 16 |
| 13) Longitud pelo en dorso | 4 | 6 |
| 14) Longitud pelo en pierna | -- | -- |
| 15) Longitud occipito-coxígea | 130 | 135 |
| 16) Longitud de grupa | 25 | 28 |
| 17) Anchura de grupa | 20,5 | 22 |
| 18) Longitud de la cola | 30 | 35 |
| 19) Perímetro torácico | 110 | 120 |
| 20) Perímetro del vientre | 135 | 130 |
| 21) Perímetro de rodilla | 15 | 19 |
| 22) Perímetro de caña | 10 | 11 |
| 23) Altura de codo | 45 | 50 |
| 24) Altura al corvejón | 28 | -- |
| 25) Longitud de mamellas | -- | 8,5 |
| 26) Longitud de pezones | 7 | -- |
| 27) Anchura entre encuentros | -- | -- |
| 28) Anchura de oreja | 8 | 8 |
| 29) Peso vivo | 70-90 (3) | 100-120 |

- (1) En centímetros.
 (2) 50 %, ausencia.
 (3) En kilogramos.

C) Raza Toggenbourg

| | Hembras | Machos |
|--|---------|--------|
| 1) Alzada a la cruz | 75 (1) | 82 |
| 2) Alzada a la mitad de dorso | 75 | -- |
| 3) Alzada a la grupa | 75 | -- |
| 4) Alzada al nacimiento de cola | 62 | -- |
| 5) Hueco subesternal | 38 | -- |
| 6) Longitud de cabeza | 26 | 25 |
| 7) Anchura de cabeza | -- | -- |
| 8) Longitud de cuernos | 75 | 90 |
| 9) Diámetro longitudinal | -- | -- |
| 10) Diámetro dorso-esternal | 15 | 15 |
| 11) Diámetro bicostal | -- | -- |
| 12) Longitud de oreja | -- | -- |
| 13) Longitud pelo en dorso | 10 | 20 |
| 14) Longitud pelo en pierna | 14 | 15 |
| 15) Longitud occipito-coxígea | 110 | 120 |
| 16) Longitud de grupa | 25 | 27 |
| 17) Anchura de grupa | 20 | 18 |
| 18) Longitud de la cola | 20 | 20 |
| 19) Perímetro torácico | 95 | 110 |
| 20) Perímetro del vientre | 120 | 140 |
| 21) Perímetro de rodilla | 13 | 16 |
| 22) Perímetro de caña | 8 | 10 |
| 23) Altura de codo | 42 | 45 |
| 24) Altura al corvejón | 25 | 25 |
| 25) Longitud de mamellas | 6 | -- |
| 26) Longitud de pezones | -- | -- |
| 27) Anchura entre encuentros | -- | -- |
| 28) Anchura de oreja | 7,5 | 7 |
| 29) Peso vivo | 50 (2) | -- |

- (1) En centímetros.
 (2) Kilogramos

D) British Toggenbourg

| | Hembras | Machos |
|--|---------|--------|
| 1) Alzada a la cruz | 72 (1) | -- |
| 2) Alzada a la mitad de dorso | 72 | -- |
| 3) Alzada a la grupa | 73 | -- |
| 4) Alzada al nacimiento de cola | 62 | -- |
| 5) Hueco subesternal | -- | -- |
| 6) Longitud de cabeza | 26 | -- |
| 7) Anchura de cabeza | 13 | -- |
| 8) Longitud de cuernos | -- | -- |
| 9) Diámetro longitudinal | 80 | -- |
| 10) Diámetro dorso-esternal | 35 | -- |
| 11) Diámetro bicostal | 22 | -- |
| 12) Longitud de oreja | 19 | -- |
| 13) Longitud pelo en dorso | 5 | -- |
| 14) Longitud pelo en pierna | -- | -- |
| 15) Longitud occipito-coxígea | 115 | -- |
| 16) Longitud de grupa | 25 | -- |
| 17) Anchura de grupa | 20 | -- |
| 18) Longitud de la cola | 25 | -- |
| 19) Perímetro torácico | 97 | -- |
| 20) Perímetro del vientre | 115 | -- |
| 21) Perímetro de rodilla | 13,5 | -- |
| 22) Perímetro de caña | 8 | -- |
| 23) Altura de codo | 46 | -- |
| 24) Altura al corvejón | 28 | -- |
| 25) Longitud de mamellas | -- | -- |
| 26) Longitud de pezones | 8 | -- |
| 27) Anchura entre encuentros | -- | -- |
| 28) Anchura de oreja | 8 | -- |
| 29) Peso vivo | -- | -- |

(1) En centímetros.

(2) No se estudian; observamos sólo machos muy jóvenes, no adultos.

E) Raza British Alpines

| | Hembras | Machos |
|--|---------|--------|
| 1) Alzada a la cruz | 75 (1) | 87 |
| 2) Alzada a la mitad de dorso | 74 | 82 |
| 3) Alzada a la grupa | 76 | 83 |
| 4) Alzada al nacimiento de cola | 64 | 75 |
| 5) Hueco subesternal | 47 | -- |
| 6) Longitud de cabeza | 25 | 26 |
| 7) Anchura de cabeza | 13 | 13 |
| 8) Longitud de cuernos | (2) | -- |
| 9) Diámetro longitudinal | 86 | 95 |
| 10) Diámetro dorso-esternal | 36 | 37 |
| 11) Diámetro bicostal | 20 | 22 |
| 12) Longitud de oreja | 15 | 18 |
| 13) Longitud pelo en dorso | 3 | 8 |
| 14) Longitud pelo en pierna | -- | -- |
| 15) Longitud occipito-coxígea | 120 | -- |
| 16) Longitud de grupa | 25 | 27 |
| 17) Anchura de grupa | 20 | 18 |
| 18) Longitud de la cola | 30 | -- |
| 19) Perímetro torácico | 95 | 102 |
| 20) Perímetro del vientre | 115 | 112 |
| 21) Perímetro de rodilla | 15 | 16 |
| 22) Perímetro de caña | 9 | 10 |
| 23) Altura de codo | 50 | -- |
| 24) Altura al corvejón | 30 | -- |
| 25) Longitud de mamellas | -- | -- |
| 26) Longitud de pezones | 10 | -- |
| 27) Anchura entre encuentros | -- | -- |
| 28) Anchura de oreja | 7 | 8 |
| 29) Peso vivo | -- | -- |

(1) En centímetros.

(2) 50 %, ausencia.

F) Raza Anglo-Nubians

| | Hembras | Machos |
|--|---------|--------|
| 1) Alzada a la cruz | 81 (1) | 83 (2) |
| 2) Alzada a la mitad de dorso | 74 | 75 |
| 3) Alzada a la grupa | 81 | 77 |
| 4) Alzada al nacimiento de cola | 71 | 67 |
| 5) Hueco subesternal | 44 | -- |
| 6) Longitud de cabeza | 26 | 26 |
| 7) Anchura de cabeza | 12 | 13 |
| 8) Longitud de cuernos | -- | -- |
| 9) Diámetro longitudinal | 98 | 84 |
| 10) Diámetro dorso-esternal | 35 | 37 |
| 11) Diámetro bicostal | 22 | 20 |
| 12) Longitud de oreja | 30 | 27 |
| 13) Longitud pelo en dorso | 3 | -- |
| 14) Longitud pelo en pierna | -- | -- |
| 15) Longitud occipito-coxígea | 118 | -- |
| 16) Longitud de grupa | 26 | 27 |
| 17) Anchura de grupa | 18 | 15 |
| 18) Longitud de la cola | 25 | -- |
| 19) Perímetro torácico | 100 | 105 |
| 20) Perímetro del vientre | 123 | 110 |
| 21) Perímetro de rodilla | 15 | 17 |
| 22) Perímetro de caña | 8,5 | 10 |
| 23) Altura de codo | 47 | -- |
| 24) Altura al corvejón | 30 | -- |
| 25) Longitud de mamellas | -- | -- |
| 26) Longitud de pezones | 10 | -- |
| 27) Anchura entre encuentros | -- | -- |
| 28) Anchura de oreja | 12 | 10 |
| 29) Peso vivo | -- | -- |

- (1) En centímetros.
(2) Jóvenes.

G) Agrupación British

| | Hembras | Machos |
|--|---------|--------|
| 1) Alzada a la cruz | 74 (1) | 86 |
| 2) Alzada a la mitad de dorso | 74 | 85 |
| 3) Alzada a la grupa | 75 | 82 |
| 4) Alzada al nacimiento de cola | 60 | 71 |
| 5) Hueco subesternal | -- | 50 |
| 6) Longitud de cabeza | 23 | 30 |
| 7) Anchura de cabeza | 13,5 | 15 |
| 8) Longitud de cuernos | -- | -- |
| 9) Diámetro longitudinal | 87 | 92 |
| 10) Diámetro dorso-esternal | 27 | 40 |
| 11) Diámetro bicostal | 22 | 25 |
| 12) Longitud de oreja | 18 | 18 |
| 13) Longitud pelo en dorso | 4 | 10 |
| 14) Longitud pelo en pierna | -- | -- |
| 15) Longitud occipito-coxígea | 127 | 130 |
| 16) Longitud de grupa | 23 | 28 |
| 17) Anchura de grupa | 19 | 20 |
| 18) Longitud de la cola | 25 | 30 |
| 19) Perímetro torácico | 98 | 110 |
| 20) Perímetro del vientre | 120 | 132 |
| 21) Perímetro de rodilla | 15 | 16 |
| 22) Perímetro de caña | 10 | 12 |
| 23) Altura de codo | 45 | 47 |
| 24) Altura al corvejón | 27 | 32 |
| 25) Longitud de mamellas | -- | -- |
| 26) Longitud de pezones | -- | -- |
| 27) Anchura entre encuentros | -- | -- |
| 28) Anchura de oreja | 8 | 8 |
| 29) Peso vivo | -- | -- |

- (1) En centímetros.

H) En animales en crecimiento

| | British Saanen | British Alpina | Anglo Nu- bians | Anglo Nu- bians |
|--|-------------------|-------------------|-----------------------|-----------------------|
| Edad en meses | 6 | 4 | 6,5 | 4,50 |
| Sexo | M | M | M | H |
| 1) Alzada a la cruz | 63 (1) | 61 | 60 | 69 |
| 2) Alzada a mitad de dorso... | 65 | — | — | — |
| 3) Alzada a la grupa | 68 | — | — | — |
| 4) Alzada al nacimiento de la cola | — | — | — | — |
| 5) Hueco subesternal | — | — | — | — |
| 6) Longitud de cabeza | — | — | — | — |
| 7) Anchura de cabeza | — | — | — | — |
| 8) Longitud de cuernos... .. | — | — | — | — |
| 9) Diámetro longitudinal ... | 68 | 70 | 65 | 69 |
| 10) Diámetro dorso-esternal... | 28 | 25 | 25 | 69 |
| 11) Diámetro bicostal | 18 | 16 | 14 | 15 |
| 12) Longitud de oreja | 13 | — | — | — |
| 13) Longitud pelo en dorso... | — | — | — | — |
| 14) Longitud pelo en pierna | — | — | — | — |
| 15) Longitud occipito-coxígea | — | — | — | — |
| 16) Longitud de grupa | 22 | 20 | 21 | 21 |
| 17) Anchura de grupa | 15 | 13 | 12 | 13 |
| 18) Longitud de la cola | — | — | — | — |
| 19) Perímetro torácico | 85 | 75 | 70 | 75 |
| 20) Perímetro de vientre ... | 100 | — | — | — |
| 21) Perímetro de rodilla | 14 | 13 | 13 | 14 |
| 22) Perímetro de caña | 9,5 | 8 | 8 | 9 |
| 23) Altura de codo | — | — | — | — |
| 24) Altura de corvejón | — | — | — | — |
| 25) Longitud de mamellas ... | — | — | — | — |
| 26) Longitud de pezones | — | — | — | — |
| 27) Anchura entre encuentros | — | — | — | — |
| 28) Anchura de oreja | 7 | — | — | — |
| 29) Peso vivo | — | — | — | — |

(1) En centímetros.

Cuadro comparativo

Por alzada, la British Saanen, supera a la Saanen pura. La Anglo-Nubians, es la de mayor talla.

La cabeza de la Anglo-Nubians es algo más estrecha.

El D. L., de todas ellas, es bastante parecido (longilíneas).

La oreja de la Anglo-Nubians, es la más larga y ancha,

Las razas más puras tienen la cola mucho más corta, que las British-Saanen, Toggenbourg y Alpina. Y menor perímetro torácico, en la mayoría de las ocasiones.

La caña oscila, entre los 8 ctms. de la Toggenbourg a los 10 de la agrupación British.

Todas ellas, sobrepasan en mucho, el peso de las cabras españolas, llegando las hembras, cerca de los 100 Kgs. en las agrupaciones "British".

La grupa más recta la posee la British Saanen y la de mejor constitución. En la British Toggenbourg es caída y mediana en inclinación, en la British Alpina. Para nosotros son las razas caprinas mejor constituidas de orbe y los chivos muestra gran precocidad y son alimentados racionalmente, por lo que crecen de manera veloz.

BIOTIPOLOGIA Y COMPLEJO FISIOPATOLOGICO

De los dos grandes grupos animales, ambientales y constitucionales las cabras inglesas se pueden incluir en el último, por su morfología y funcionalidad.

La raza Toggenbourg, es en su constitución muy parecida al vacuno de aptitudes galactógenas. La Anglo-Nubians, una típica cabra, si se permite el símil y la British-Alpina presenta una biotipología intermedia.

A) Clasificación de Sigaud y Krestchmer, adaptada por Kronacher.

- 1) Tipo respiratorio. Cabras inglesas.
- 2) Tipo digestivo.
- 3) Tipo muscular.
- 4) Tipo cerebral.

B) Clasificación de Adametz y col.

- 1) Temperamento ardiente, vivo.
- 2) Temperamento flemático.

Las cabras británicas, sobre todo la British Alpina, la British Toggenbourg y British Saanen, no se pueden incluir en ninguno de ambos. Son menos ardientes, que las cabras mediterráneas y tampoco se puede afirmar que sean flemáticas.

- 1) Constitución robusta. 2) Grosera. 3) Fina 4) Delicada. 5) Linfática.

Saanen: Constitución fina robusta.

Anglo-Nubians: Constitución fina-robusta.

British Saanen: Constitución robusta.

B. Alpina: Constitución robusta.

British: Constitución grosera.

B) Tipos y metabolismo.

- 1) Metabólico u ortosténico.
- 2) Hipermetabólico
- 3) Anabólico.
- 4) Tipología alternante: British Saanen, Toggenbourg, Alpina.

D) Tipos y secreciones internas.

- 1) Hipertiroides: Cabras británicas.
- 2) Hipotiroides.
- 3) Hipoparatiroides.

E) Tipo sexual.

- 1) Hipergenital. Algunos machos.
- 2) Normal: Cabras inglesas.
- 3) Hipogenital.
- 4) Intersexual: Elevado %.

F) Tipos y aptitud dominante.

- 1) Lechero. Razas inglesas.
- 2) Serrano.

Las razas caprinas del Reino Unido y los animales suizos en él explotados presentan la aptitud lechera, más marcada del mundo, con la que se pueden comparar algunas cabras suizas, francesas, alemanas, y sobre todo de Norteamérica. Son verdaderas "fábricas" de leche.

G) Enfermedades Constitucionales

No existe la brucelosis caprina, en las Islas Británicas, oficialmente. La opinión de los criadores, es que se da en el cabrio y no en el vacuno.

Muy poca tuberculosis.

CARACTERES DE LA LECHE Y PRODUCCION LACTEA CAPRINA EN INGLATERRA

La leche de las cabras inglesas nunca tiene olor a ácido hircínico; primeramente, porque ellas desprenden menos olor que las subespecies mediterráneas y segundo, y sobre todo, porque las sostienen limpias y cuidadas.

El criador efectúa dos ordeños, en las veinticuatro horas, mañana y tarde.

Las hembras son tan productoras, que a la media de un año de lactación, se unirían otros 365 días, sino fueran cubiertas por los propietarios. La Anglo-Nubiana, menos productora y de mayor riqueza grasa en leche, es la que presenta el periodo de lactación, más reducido (sobre 10 meses).

El criador, tiene los máximos cuidados sobre la higiene de la leche: se mantiene siempre limpio y en varias ocasiones le hemos visto ponerse en blusa y un pañuelo a la cabeza, un mono blanco, de plástico; ordeña sobre los suelos limpios, y desde luego, dentro de la cabreriza. Solo hemos observado dos tarimas de ordeño, que las cabras aceptaban estupendamente. La mayoría de los cabreros, lavan las tetas antes de ordeñar, con agua caliente o templada y algún desinfectante suave. Ordeñan a mano, pero con gran perfección, y a fondo. Y la cabreriza es limpiada, una, dos, o tres veces en semana. Muchas propietarias, existen con este ganado más mujeres que hombres, limpian a sus cabras a diario; otras sólo en primavera y otoño en el cambio de pelo y las menos, sólo lo efectúan en los preliminares de las Exposiciones.

Los recipientes de la leche, cubos de ordeño y de transporte, se limpian a diario, en todas las explotaciones que hemos visitado, con agua caliente y fría, jabón y desinfectante.

No existe reconocimiento Sanitario Oficial, para el cabrio, frente a las numerosas pruebas que se efectúan en el vacuno. La tuberculosis no es problema y existen criadores que opinan que hay bastantes cabras enfermas de brucelosis.

No existe control oficial del rendimiento lechero y por ello se efectúan por las distintas asociaciones caprinas ("National Milk Record Ass", cada 6 semanas, "East Sussex Goat Club", etc.)

Además, el propio criador, consciente de la necesidad de este control, lo efectúa a diario en su cabreriza.

PRODUCCION LACTOPOYETICA

La riqueza grasa en la leche de la Toggenbourg, es de un 3 % como media, dando en muchas ocasiones un 3,40, 3,48 e incluso 3,70. En la British Toggenbourg, por el contrario, se eleva esta riqueza a una medida aproximada de un 3,80, alcanzando cifras de 3,66, 3,90 y 4,38 %. **Mrs. Tamer**, que no desea "fábricas de leche", con sus transtornos patológicos, sino cabras buenas productoras obtiene en ambas agrupaciones unas cifras para la primera de 1.678 libras y de 2.437, para la British Toggenbourg (sobre 800 y 1.100 kgs. en lactación). Alcanzan, en esto sí que son superiores a las cabras españolas, cifras record dando leche durante 290, 307, 304 ó 365 días, e incluso, las revasan, en animales excepcionales.

La media de riqueza grasa, en la leche para las distintas razas se puede considerar en:

| | |
|----------------------------|--------|
| British Toggenbourg | 3,80 % |
| British Saanen | 3,50 % |
| British Alpines | 3,60 % |
| Anglo-Nubians | 4,75 % |

Como se observan en estas cifras, algunas sólo aproximadas, la Anglo-Nubians, es la menos lechera, pero la más mantequera, con gran ventaja.

En las cabras explotadas al "máximo", el periodo de lactación es muy frecuente de 246, 302, 344, 365, 393 días, alcanzando muchas un tiempo superior a los 450 días y excepciones, como una hembra de Mrs. Mylius de Sussex, los 1.025 días dando leche.

El rendimiento de las hembras buenas productoras alcanzan los 3.370, 3.390, 4.350, 4.640, 5.023, 6.170, 6.205 y 7.140 libras de leche, en el periodo de una lactación, (entre los 1.500 y 3.500 kilogramos de leche en lactación) cifras récord en el mundo, para la producción caprina.

La hembra de los 1.025 días de lactación, obtuvo el récord de 8.784,6 libras de líquido lácteo (más de 4.000 litros).

Una buena hembra produce de 5 a 8 litros diarios, 3 una discreta y 1 ó 2 las malas criadoras. Han existido campeonas, de 21 libras por día (sobre 9.500 kgs.)

PRODUCCION CARNICA

Las cabras inglesas no son animales de matadero, muchas veces ni al fin de su vida. La carne de cabra, no es apetecida por el público, al que agrada cuando la conoce, la de cabrito y chivo como platos caseros. Se sacrifican los cabritos o, al nacer, o, a los dos o tres semanas de edad, en mucha ocasiones con tiro de revólver, para que el animal no sufra.

Las cabras son sacrificadas, de desecho, a la edad de 10 a 12 años, al fin de la vida económica, como productoras.

La carne de caprinos, es tan escasa, en las Islas Británicas, que para la matanza de las cabras o chivos, no hay obligación de llevarlos al matadero, ni se hace reconocimiento sanitario oficial.

Por todo ello, hemos considerado superfluo, realizar rendimientos en canales y menos aún, de categorías de carnes, que no existen, en el comercio inglés.

OTRAS PRODUCCIONES

El estiércol del cabrio es muy apreciado en el Reino Unido y se emplea en toda clase de cultivos, sobre todo para el de jardinería.

Hay que hacer notar que muchos cabreros al tener muy limpia su cabreriza, con gran cantidad de paja, recogen un abono de deficiente calidad.

Casi todos los criadores usan el estiércol que obtienen de su piara, en sus propios terrenos, por lo que no existe mercado para este producto.

Otro subproducto del cabrio inglés, las pieles, de buena calidad es usado en diversas confecciones, guantes, bolsos, Carteras. Igualmente, por existir escasos caprinos, muy especializados en la producción láctea además, tampoco existe un comercio serio de pieles de cabrio, que es usado, en la generalidad de las ocasiones, en manufacturas caseras.

RECONOCIMIENTO

Al Consejo Superior de Investigaciones Científicas que con su ayuda material y con su decidido apoyo, hizo posible nuestro viaje a Inglaterra. A los Drs. J. Hammond, de la University of Cambridge, S. J. Folley, del "Institut National of Research of Milk", de la Reading University; N. S. Barron y S. A. Goldzweig.

A Miss Rigg, la amable y activa Secretaria de la "British Goat Society" que hizo posible, gran parte de nuestras visitas.

A los cradores ingleses, Miss Depree, de Chagford, Devon; Miss Mostyn Owen, de Yorkshire; Mrs. M. Train, de Felstead, Essex; Mr. y Mrs. Tamer, de la Isla de Wight; Mrs. E. Webb, de Balsham, Cambridge; Mr. Egerton, Miss Rochford, de Hertford; Mrs. Joan Shields, de Devon; Miss E. Passavant, de Sussex; Mr. y Mrs. Mylius, de Sussex, Mrs. Rigg, de Diss, Norfolk; Mrs. Hankings y Mrs. Short. Quienes, con su exquisita amabilidad, hicieron agradable nuestra estancia y con su ayuda, posibles nuestras investigaciones.

A cuantos asociados, ganaderos y aficionados, contribuyeron a esta monografía.

CONCLUSIONES

- 1) Para nosotros, el ideal, lo constituye la raza Saanen, bien formada y gran productora.
- 2) Las hembras de raza British, como todos los individuos de conjuntos mestizos, muestran junto a ejemplares muy buenos, otros de escaso rendimiento lactopoyético.
- 3) La raza Anglo-Nubians, es la más rústica y mantequera, de todas las explotadas en Inglaterra.
- 4) Los ingleses no han olvidado la selección tipológica, dando grandes resultados en la mejora práctica.
- 5) Las variedades netamente británicas, British Alpines, British Saanen y British Toggenbourg, constituyen verdaderas "fábricas" de leche, en detrimento de su salud, hecho, en nuestra opinión, negativo en la mejora caprina.
- 6) Podemos considerar a las cabras inglesas, como el conjunto más productor de leche del mundo, en ganado caprino.

RESUMEN

El autor estudia las razas y variedades inglesas caprinas, haciendo una aportación sobre caracteres generales, morfológicos, biométricos, y de producción. La bibliografía y 32 fotos, completan la monografía.

Résumé

1—Suivant notre point de vue, la race des Saanen est la race idéale pour une constitution bien proportionnée et pour la reproduction.

2—Les femelles de la race appelée "british", comme toutes celles avant un arbre généalogique impure, montrent, à part de quelques exemples excellents, d'autres d'une production lactopoyétique plutôt pauvre.

3—La race anglo-nubienne est la plus rustique et la plus forte en production de matière grasse (beurre) entre toutes les races exploitées en Angleterre.

4—Les anglais n'ont pas omis de faire des sélections typologiques avec des résultats extraordinaires grâce à des procédés améliorés.

5—Les variantes purement britanniques comme la british, l'alpine, la Saanen et la Toggenbourg britanniques sont de véritables "usines à lait", no sans mettre en danger la santé des bêtes, ce qui suivant notre jugement est négatif pour l'amélioration de la race.

6—Nous inclinons à considérer les chèvres anglaises comme les premières dans la production laitière mondiale correspondante.

Inhaltsangabe

1—In unserer Auffassung ist die Saanenrasse eine ideale Zuchttrasse fuer gut-ausgeglichene Konstitution und Reproduktion.

2—Die weiblichen Glieder der "British" —Rasse wie alle ue-

andere durchaus schwache Typen in Bezug auf lactopoyetische Produktion.

la race

3—Die anglo-nubische Rasse ist die robusteste und beste butterfetterzeugende Rasse von allen welche in Gross-Britannien gezogen und ausgewertet werden,

4—Die Engländer haben die typologische Auslese nicht ausser Acht gelassen, welche mit den verbesserten Verfahren ausgezeichnete Resultate erzielt.

5—Die rein britischen Varianten wie die "British", die Alpine, die englische Saanen und die britische Toggenburg Rassen sind richtige Milchfabriken zum Schaden der Gesundheit dieser Ziegen, ein Umstand welcher in unserer Meinung fuer die Rassenverbesserung negativ erscheint.

6—Wir koennen die englischen Ziegen als die ersten Ziegenmilcherzeuger in der Welt betrachten.

Summary

1—In our view, the Saanen race is the ideal race for well-proportioned constitution and for reproduction.

2—The females of the "British" race —like all half — bred and mongrel individuals —show certain examples of poor lactopoyetic production aside from some very good ones.

3—The Anglo-Nubians race is the most rustic and strongest butterfat producing breed of all the races put to value in Great Britain.

4—The English have not omitted to make typological selections with outstanding results in improved practice.

5—The purely British varieties like the "British", the Alpine, the British Saanen and the British Toggenbourg, constitute actual "factories of milk" at the expense of the health of the goats, a fact which, in our opinion, is negative for the race improvement.

6—We may consider the English goats as top-ranking in the world goatmilk production.

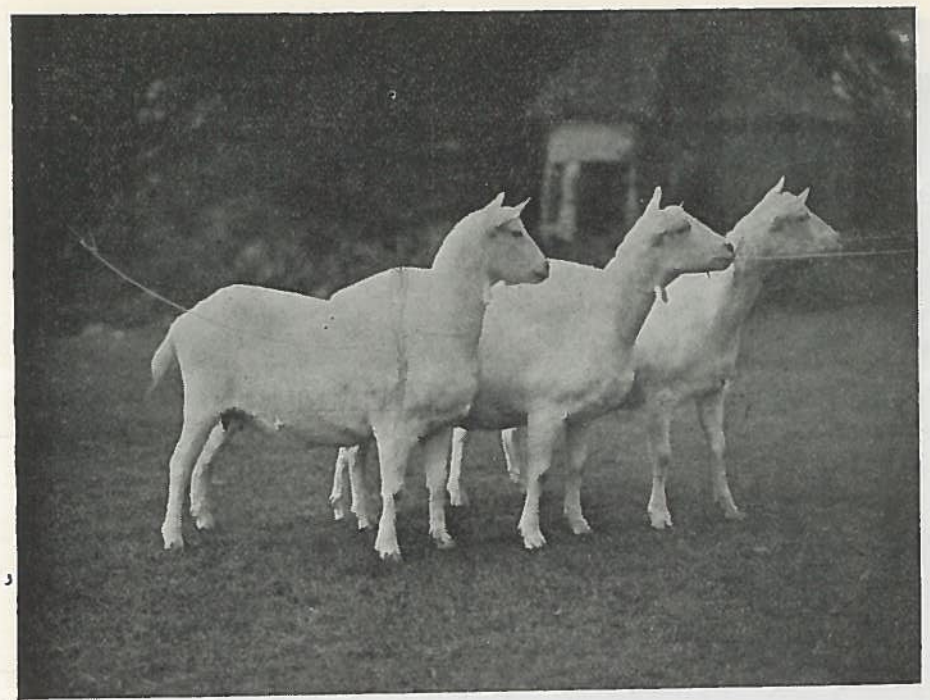
BIBLIOGRAFIA

- 1) Addington, L. H., y Cunningham, O. C., 1935. **Milk Goat breeding**. Agricultural Exp. Station of the New México. Bulletin 229.
- 2) Alves, A., 1949. **A exploracao de cabra**. Secretaria de Agricultura: Sao Paulo.
- 3) Anónimo. 1940. British Goat Society. Rules **British Goat Society** p. 48-53.
- 4) Anónimo, 1944. Standards for Judging Goats (Nubian, Saanen and Toggenbourg) **American Dairy Goat**. Year Book, p. 25-38.
- 5) Anónimo, 1953. Goat Keemping progress in Japan. **Dairy Goat Journal**. 31 (7): 5-6.
- 6) Aparicio, G., 1952. **Zootecnia Especial**. 3.ª ed. Imp. Moderna: Córdoba.

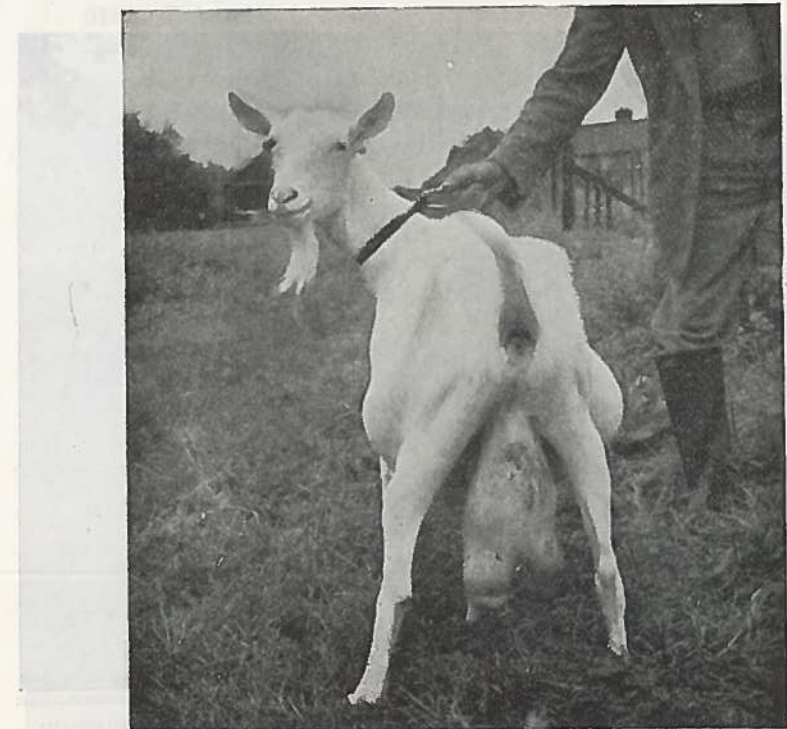
- 7) Aschem, J. L., 1952. Historia de la importación de cabras lecheras en México. **The Capriculturist**. 10 (8): 10.
- 8) Asdell, S. A., 1940. Goat Research in 1939, **British Goat Society**. p. 35-38.
- 9) Asdell, S. A., 1950. Goat Research in 1948-49. **British Goat Society** p. 25.
- 20) Asdell, S. A., y Marquardt, J. C., 1950. **The Dairy Goat**. Cornell Extension Bulletin: 414. p. 3-39.
- 11) Bayliss, W. S., 1953. Goat milk products. **British Goat Society**. Year Book. p. 51-60.
- 12) Bayliss, W. S., 1953. Milk production. **British Goat Society** Year Book. p. 48-51.
- 13) Brash, A. G., y Harris, C. P., 1951. Milking Goats, **The New Zealand Journal of Agriculture** (febrero y marzo) p. 101-104 y 249-252.
- 14) British Goat Society., 1953. **Ration for goat**. Clare, Son and Co: Norfolk.
- 15) British Goat Society., S. A. **Feeding goats**. Heddley Brothers: London.
- 16) Canadian Goat Society: 1953. Standard for judging goats. **The Bleat** (381): 3.
- 17) Club de la Chèvre de Race Pure., S. A. **Fenil de Déclaration pour l'inscription aux livres des origines**. Imp. Sauleau Co. Ltd: Norfolk.
- 18) Cunningham, O. C., 1926. **Milk goat improvement**. Agricultural Exp. Station of the New México College of Agriculture Bulletin, n.º 154.
- 19) Dame, R. B., 1950. Feeds and feeding. **Dairy Goat Bulletin** 9 (2): 8.
- 20) Dietrich, G., 1950. Goat Breeding in Switzerland. **Dairy Goat New**. 2 (8): 618.
- 21) Egerton, J. R., 1943. **Will Food for goats**. **British Goat Society** p. 43-45.
- 22) Egerton, J. R., 1950. Converting accommodation for goats. **British Goat Society** p. 49-50.
- 23) Federazione Svizzera dei Consorzi d'allevamento caprini, s. a. **Regolamento per l'esecuzione de controllo sulle capacità produttive dellerazze caprine svizzere**. Bern.
- 24) Fetter, J. E., 1940. **Stucker Saanens American Dairy Goat**. New: Ohio.
- 25) Freitas, H. de., 1951. **Criacao de caprinos**. Gráfica Guarany: Rio de Janeiro.
- 26) Giuliani, R., 1949. Le principali razze caprine, **Rivista di Zootecnia**. 16 (12): 489-502.

- 27) Hansen, H., 1946. Goat Breeding in Denmark. **British Goat Society**. p. 19-20.
- 28) Holmes Plegier, H., s. a. **The book of the goat**. 9.^a edición. The bazaar Exchange and Mart. Ltd: London.
- 29) Jeffery, H. E., 1945. Organizing a goat show. **British Goat Society**. p. 56-58.
- 30) Jeffery, H. E., 1949. The shows of 1948. **British Goat Society** p. 29-36.
- 31) Jeffery, H. E., 1944. The British Saanen. **British Goat Society**. p. 83-90.
- 32) Jeffery, H. E., 1941. The Toggenbourg. **British Goat Society** p. 112-120.
- 33) Jeffery, H. E., 1944. The British Saanen. **British Goat Society**. p. 4.
- 34) Jeffery, H. E., 1952. Some lesser known breeds of Goats **British Goat Society**. p. 23-28.
- 35) Knowles, F., 1953. The milk of the goat. **British Goat Society**. p. 61-73.
- 36) Lall, H. L. 1953. Some common breeds of the goat in India, **Indian Farming**. 4 (4): 422-327.
- 37) Leach, A., 1940. Principles of Dairy Goat Selection. **Dairy Goat Journal**: Fairbury.
- 38) Ministère de L'Agriculture: 1951. **La chèvre laitière au Canada**. Publication. n.º 763: Ottawa.
- 39) Moureaux, A., 1946. **Traité de capriculture et d'oviculture**. J. Duculot: Gembloux.
- 40) Nattan, J. 1947. **La chèvre et ses produits**. Le Maison Rustique: Paris.
- 41) Potts, D. G., y Simmous, V. L., 1946 **Milk Goats**. U S Department of Agriculture. Farmers' Bulletin n.º 920.
- 42) Rice, V. A., 1949. Better Breeding. **Better Goat Keeping**. 4 (II): 953-955.
- 43) Richards, J., 1921 **Modern Milk Goats**. 7.^a edición. J. B. Lippincott Company: Philadelphia.
- 44) Sanz Egaña, C., 1942. **El ganado cabrío**. 2.^a edición Espasa-Calpe, S. A.: Madrid.
- 45) Sarazá Ortiz, R. 1952 **Caprinotecnia. Standards raciales**. Imprenta Moderna: Córdoba.
- 46) Sarazá Ortiz, R., 1952. **Raza caprina granadina**. Consejo Superior de Investigaciones Científicas: Córdoba.
- 47) Sarazá Ortiz, R., 1952. Spanish Goats. **Monthly Journal British Goat Society**. 9 (45): 144-145.
- 48) Sarazá Ortiz, R., 1952. Goats in other lands. **Better Goat Keeping**. 8 (3): p. 1694-1695.
- 49) Sarazá Ortiz, R., 1953. **Raza caprina malagueña**. Consejo Superior de Investigaciones Científicas: Córdoba.

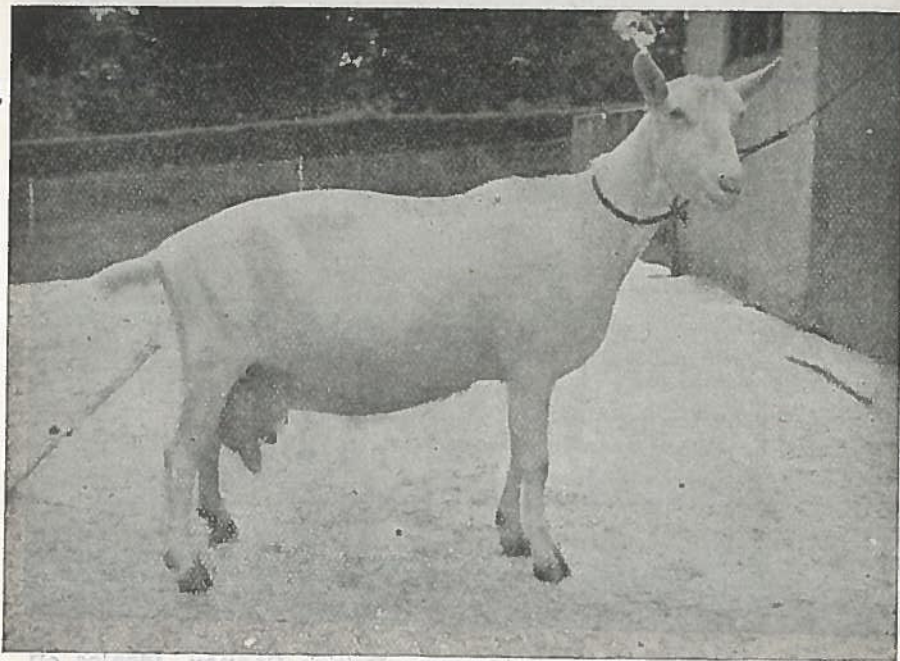
- 50) Sarazá Ortiz, R., 1952. Spanish Breed of Goats. **The Capriculturis** 10 (9): 6.
- 51) Sarazá Ortiz, R., 1953. **Raza caprina murciana**. A) **Morfología**. Meark Book. p. 28.
- 52) Sarazá Ortiz, R., 1953. **Raza caprina murciana**. A) **Morfología externa, estimaciones e índices biométricos**. **Ciencia Veterinaria** 14 (13): 287-223.
- 53) Sarazá Ortiz, R., 1953 Spain and the Goat. **The Cambridge Goat Club**. (81): 9-11. (Julio).
- 54) Sarazá Ortiz, R., 1953. Raza Caprina murciana. **Ganadería** 11 (125): 601-604.
- 55) Senthille, F., 1936. **Contribution à l'étude de la chèvre domestique**. Bose Frères M. y L. Ricu: Lyon.
- 56) Shaw, E. L., 1935. **Milk Goats**. U. S. Depart of Agriculture Bulletin núm. 920.
- 57) Shields, H. S., 1948. Milk recording. **British Goat Society**. p. 29-32.
- 58) Shields, J., y Shields, H., 1949. **The Modern dairy Goat**. C. Arthur Pearson, Ltd: London.
- 59) Tortorelli, N., 1951. La razza caprine Saanen, Toggenbourg ed Appenzell a Foggia **Rivista di Zootecnia**. 24 (10): 308-410.
- 60) Veraza, J. X.: 1951. **La producción de leche de cabra en la raza Saanen**. Universidad Nacional Aut. de México. Escuela Nac. de Med. Vet. y Zoot: México.



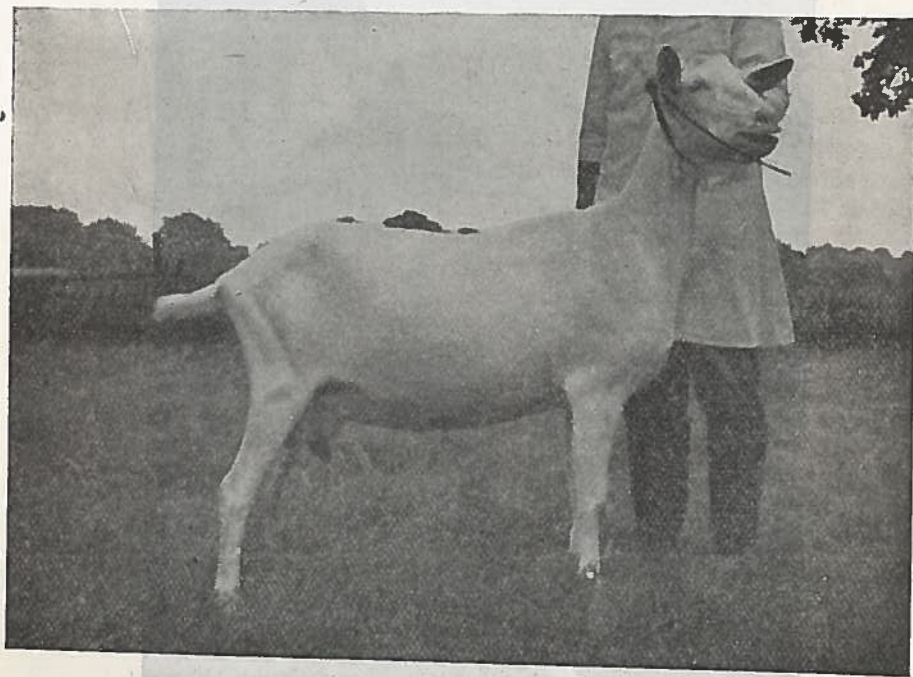
Fotografía núm. 1—Hembras de raza British Saanen, ideales en su tipología y constitución. (Foto amabilísima de Miss Depree)



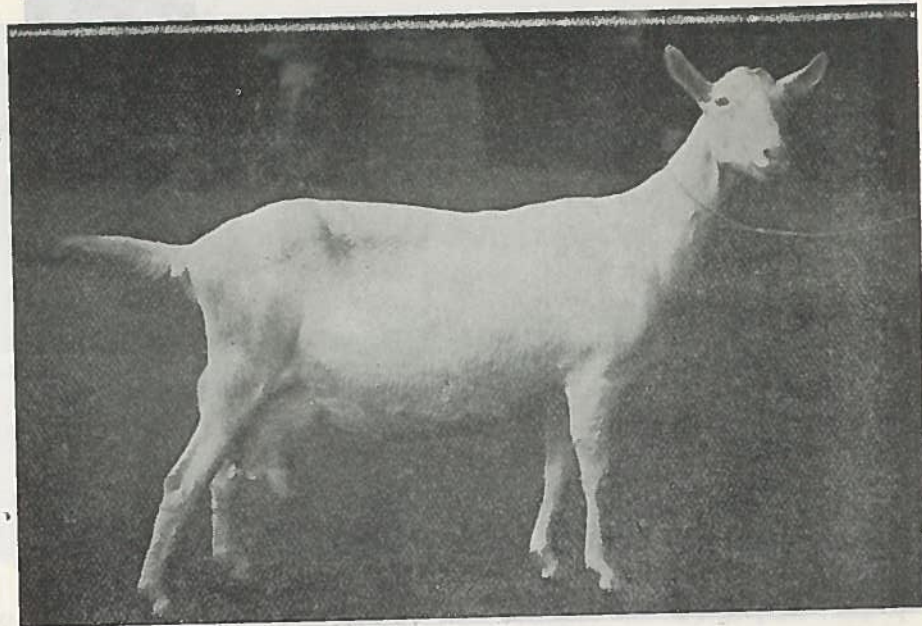
Fotografía núm. 2—Típica cabra de raza Saanen, var. British. De la cabreriza de Mrs. Mylius. (Foto R. Sarazá).



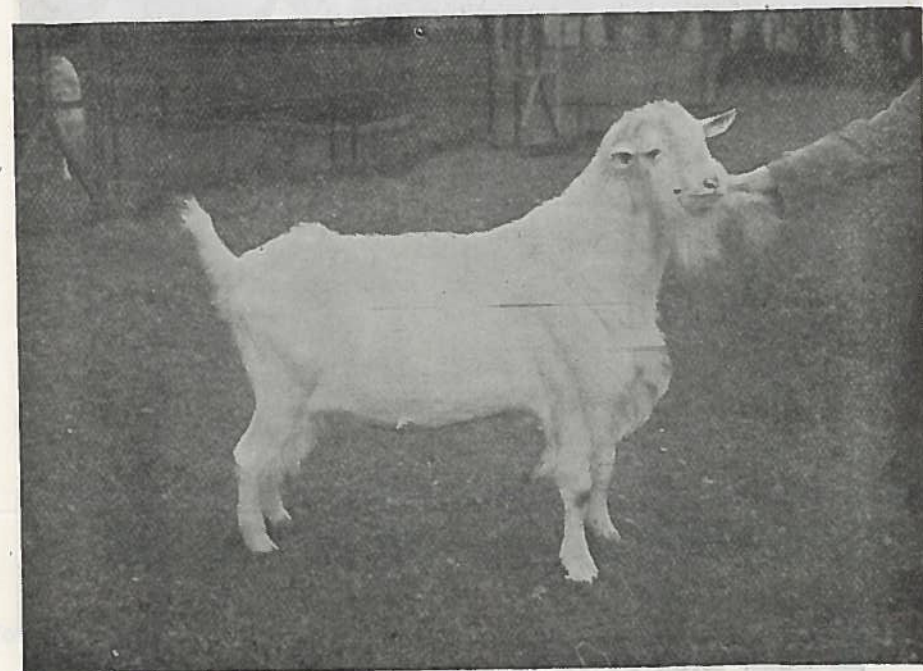
Fotografía núm. 3—Espléndida productora de raza British Saanen, de Miss. Depree. (Foto R. Sarazá).



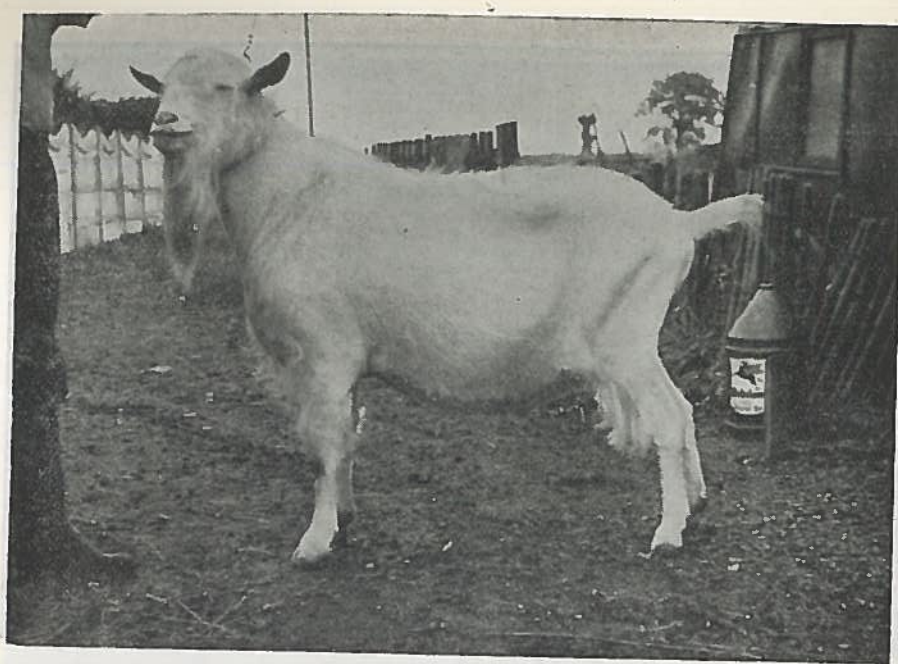
Fotografía núm. 4—En una British Saanen, feminidad acusada, longimorfosis en todas sus regiones, espléndida grupa, perfecto vientre y magnífico tórax. (Foto R. Sarazá).



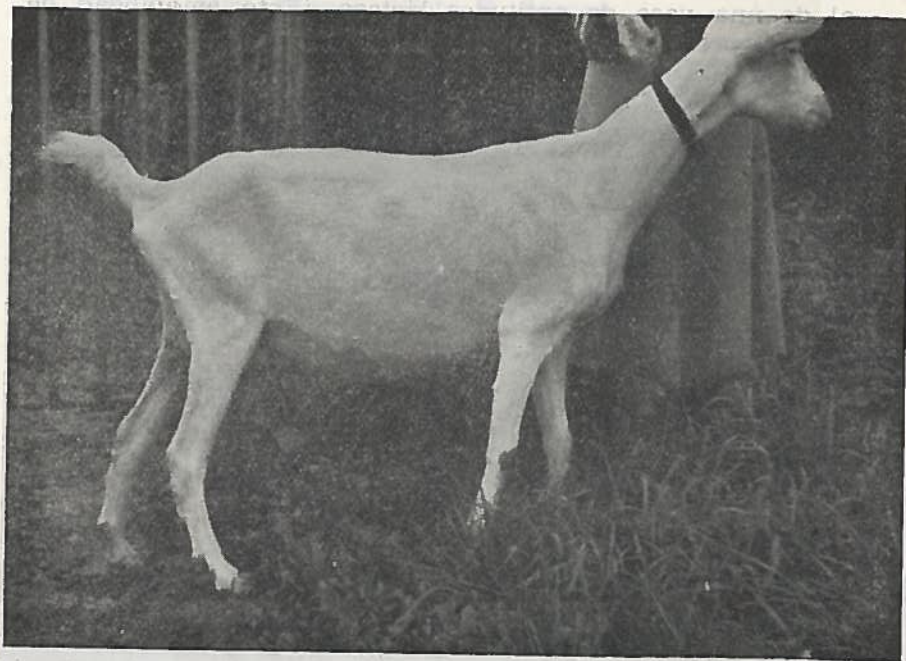
Fotografía núm. 5—British Saanen, mostrando una gran constitución, en todas sus regiones. Obsérvense, la grupa larga, ancha y recta, el abultado y profundo abdomen, la amplitud de cuerpo y su ubre de pezones enormes y más parecida a la de una vaca de aptitudes lácteas. (Foto amabilidad de Miss. Depree).



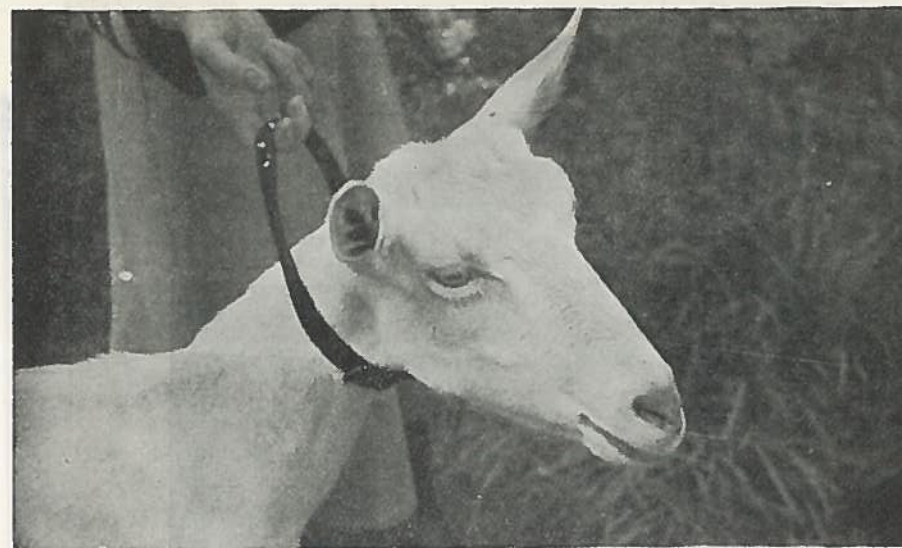
Fotografía núm. 6—Joven y fuerte macho, de la var. British Saanen. (Foto R. Sarazá).



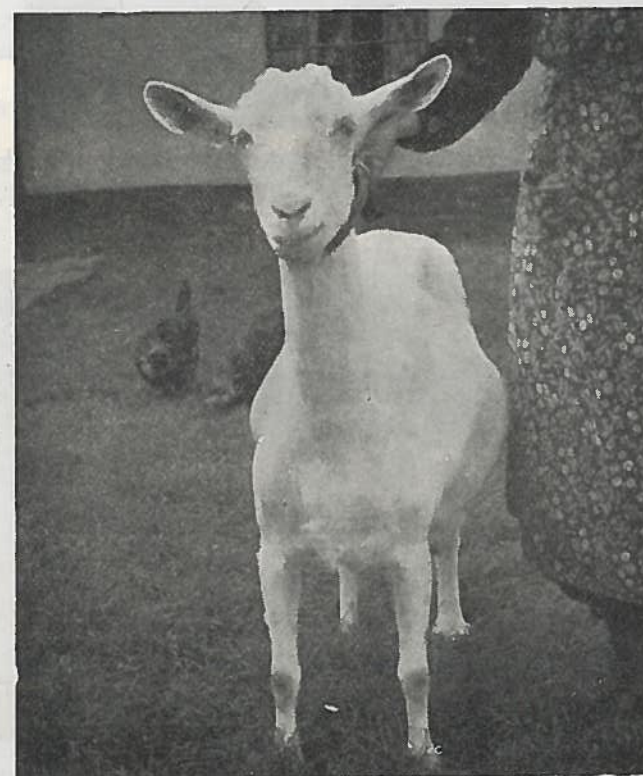
Fotografía núm. 7 — Macho British Saanen, de Mrs. Train de Cambridge, enseñoreando una gran potencia en todas sus regiones y una acusada masculinidad. (Foto R. Sarazá),



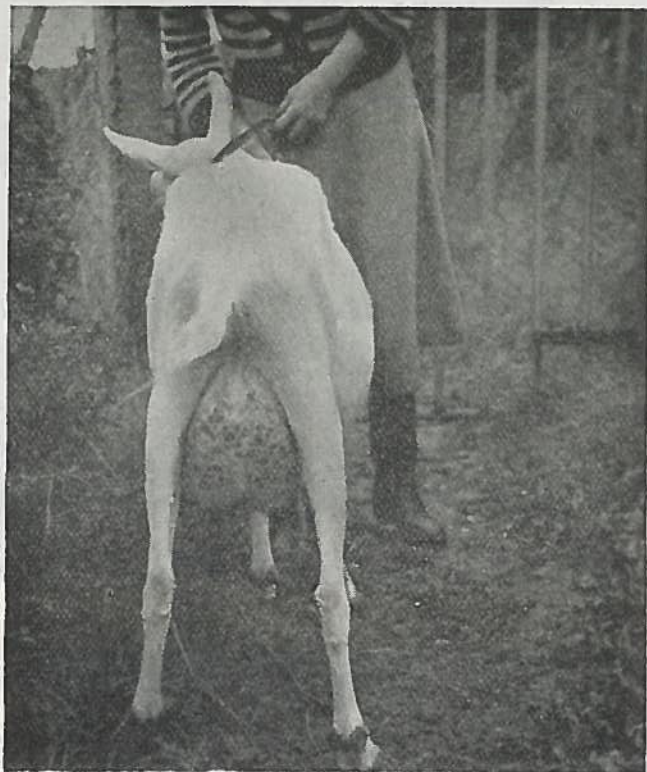
Fotografía núm. 8 — La Saanen pura es más alargada, más femenina y elegante y que la var. British. Cuello muy largo, orejas finas, tórax menos amplio, venas mamarias muy ostensibles, extremidades más altas, ubre menos abultada y grupa más débil. (Foto R. Sarazá).



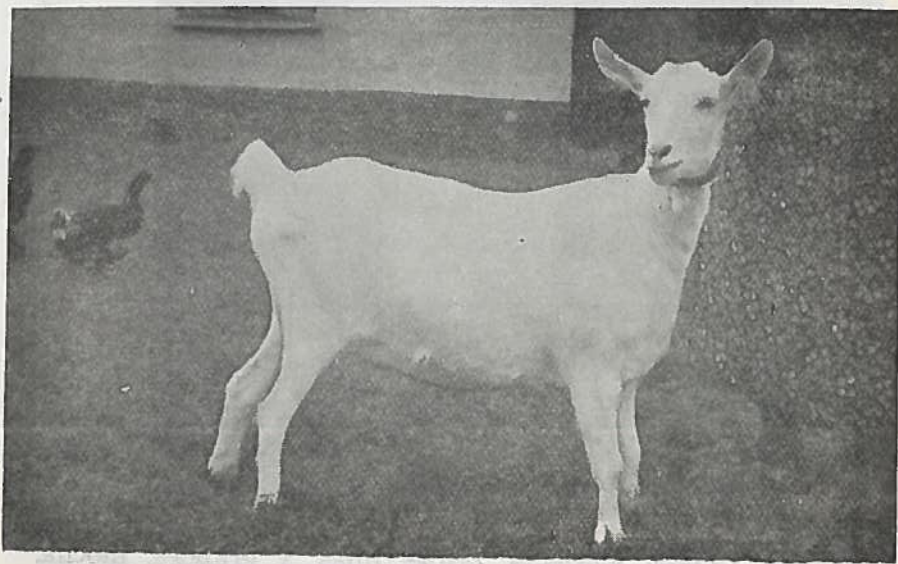
Núm. 9 — Una bella cabeza, de una cabra Saanen, de Mrs. Webb, de Cambridge. Obsérvese las orejas no erecto-patentes. (Foto R. Sarazá).



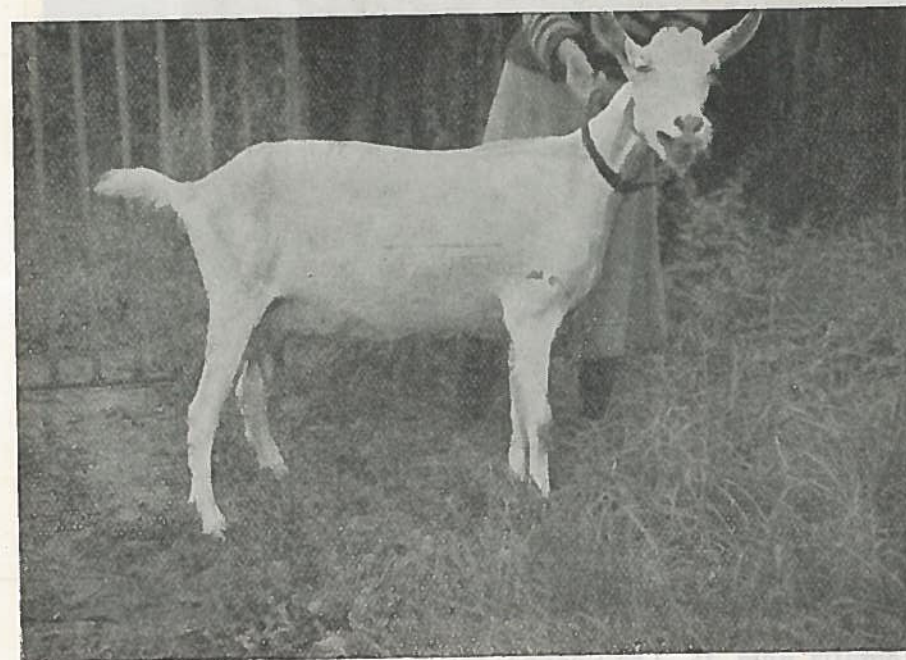
Fotografía núm. 10 — Tercio anterior de una hembra de raza Saanen. Cabeza alargada, orejas finas, y grandes, mocha, pecho espléndidamente constituido y extremidades muy bien aplomadas. (Foto R. Sarazá).



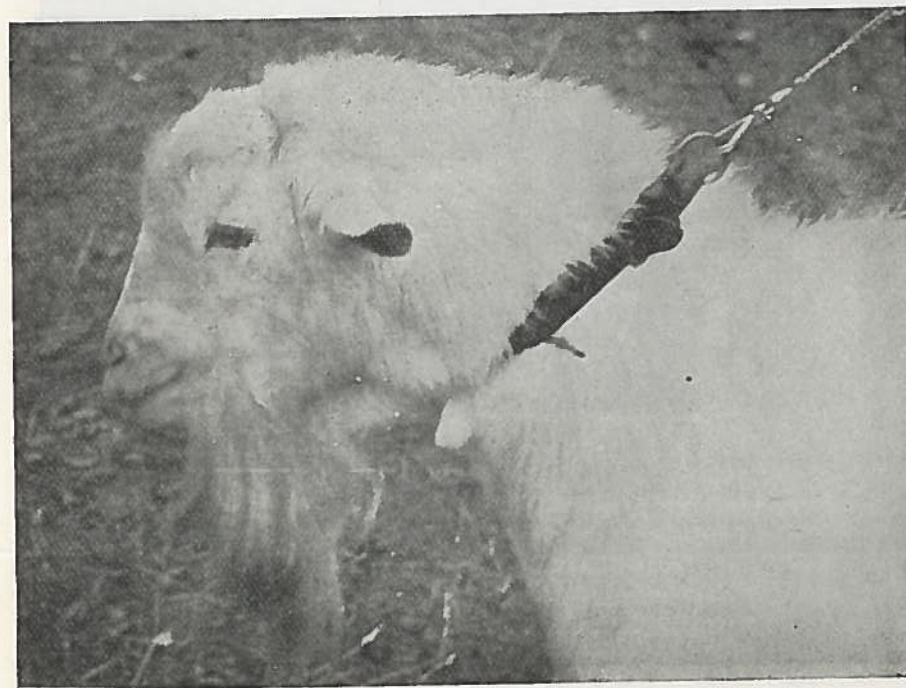
Fotografía núm. 11—Tercio posterior de una Saanen, mostrando una grupa ancha, en sus tres diámetros, piernas arqueadas, y tetas pintadas. (Foto R. Sarazá).



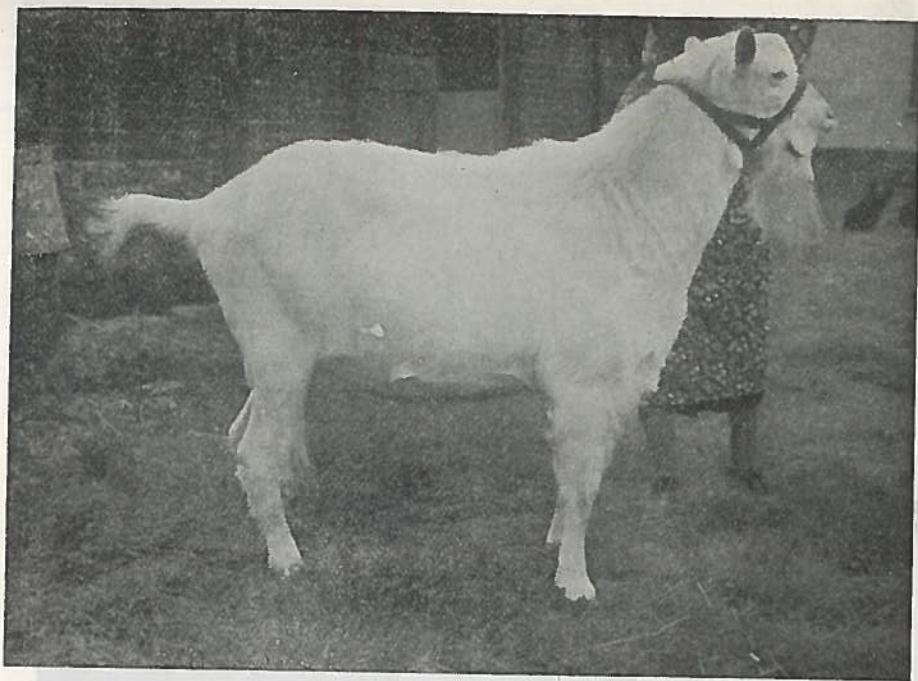
Fotografía núm. 12—Espléndida chiva de la subespecie Saanen. (Foto R. Sarazá).



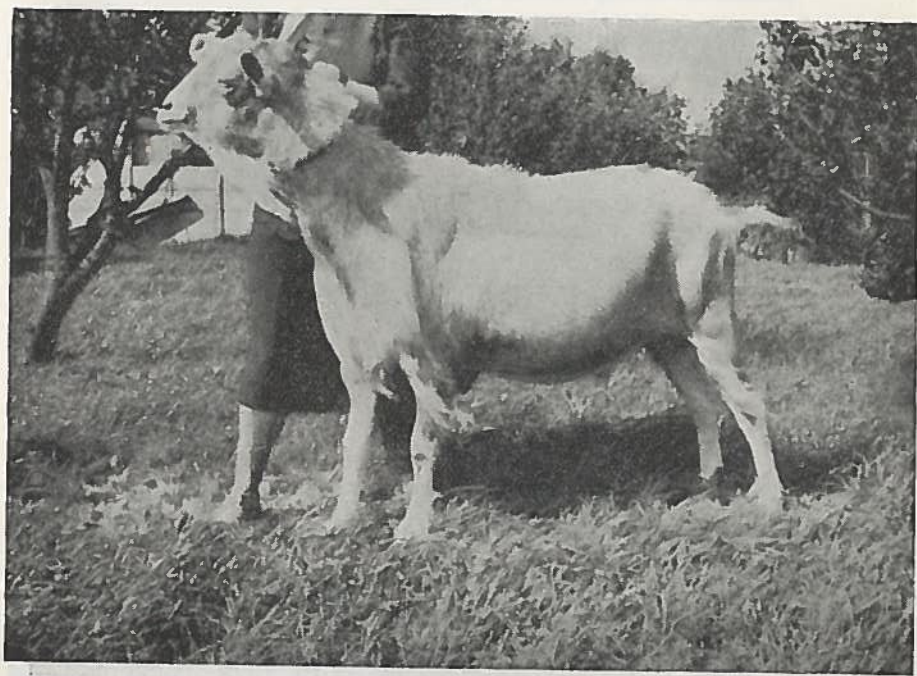
Fotografía núm. 13—Saanen de Miss Rigg de Diss. (F. R. Sarazá)



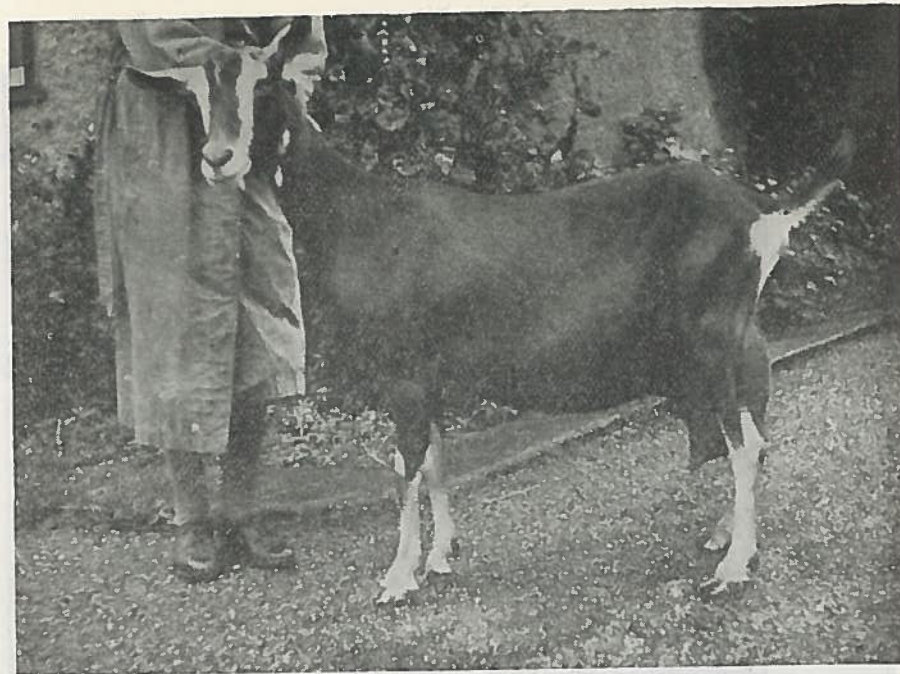
Fotografía núm. 14—Cabeza de un joven macho de raza Saanen, explotado en Inglaterra. (Foto R. Sarazá).



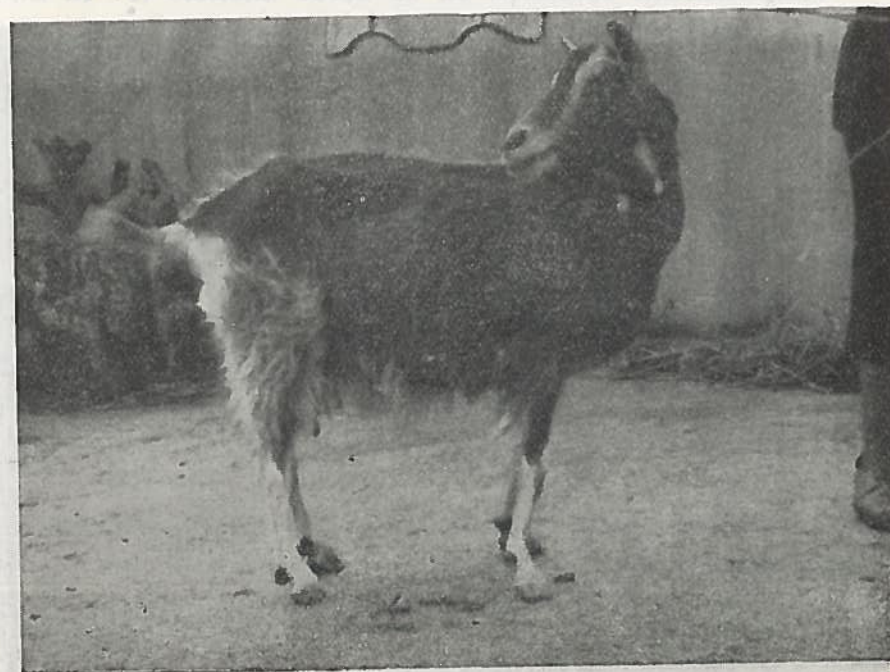
Fotografía núm. 15—Los Saanen, son más distinguidos en su formato corporal, que los British Saanen. (Foto R. Sarazá).



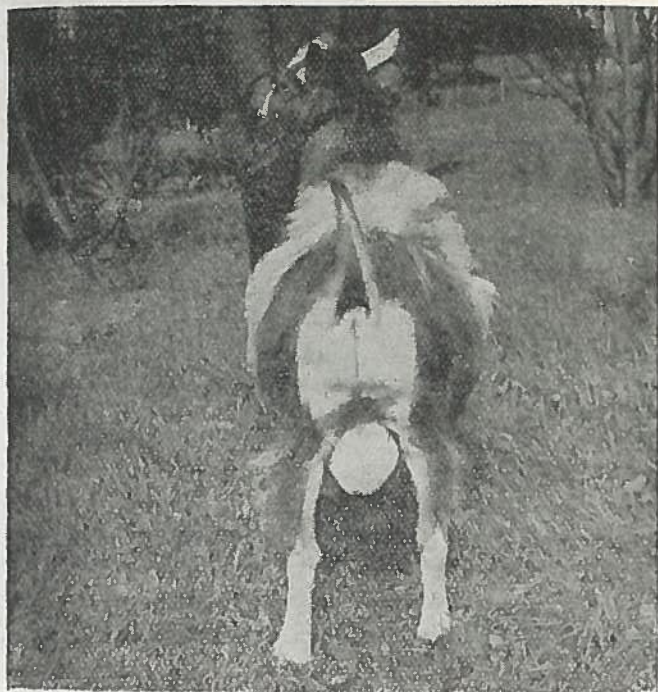
Fotografía núm. 16—Semental de raza British Toggenbourg. explotado en la Isla de Wight, por Mrs. Tamer. (F. R. Sarazá).



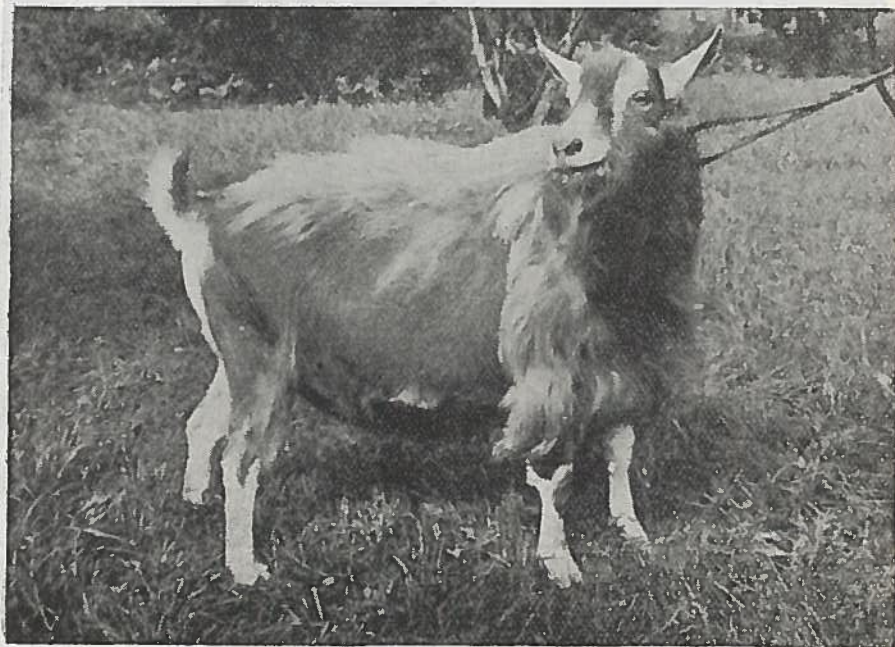
Fotografía núm. 17—Las cabras British Toggenbourg, son más fuertes más amplias en todas sus regiones, que las de raza pura suiza. (Foto R. Sarazá).



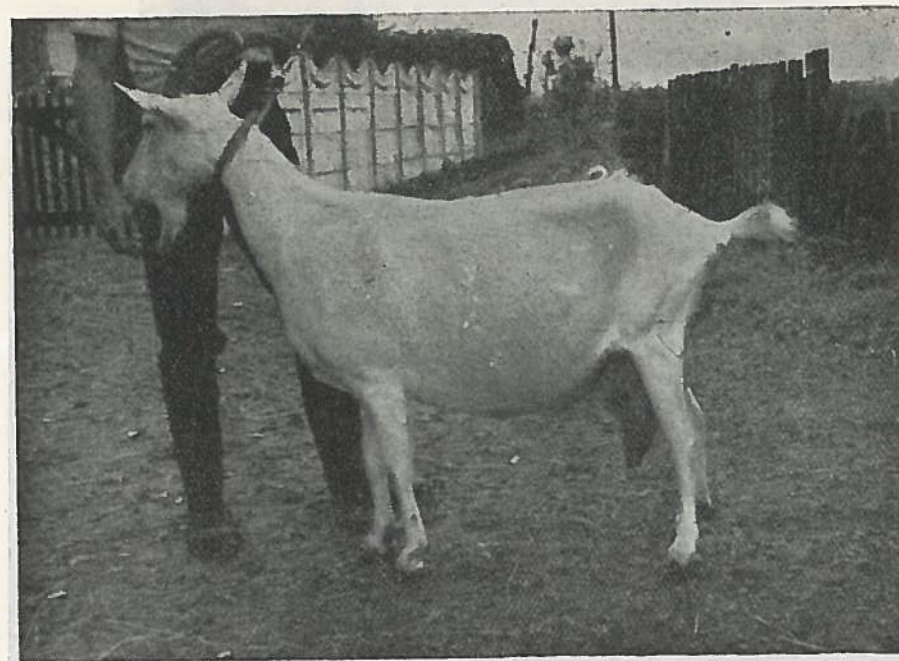
Fotografía núm. 18—Bella hembra de pura raza Toggenbourg, de Mrs. Tamer, con sus típicas bandas a lo largo de la cara y principio de raspil y calzón. Muy parecida a nuestra Costeña o malagueña, en su var. malicítana, R. Sarazá 1953. (Foto R. Sarazá).



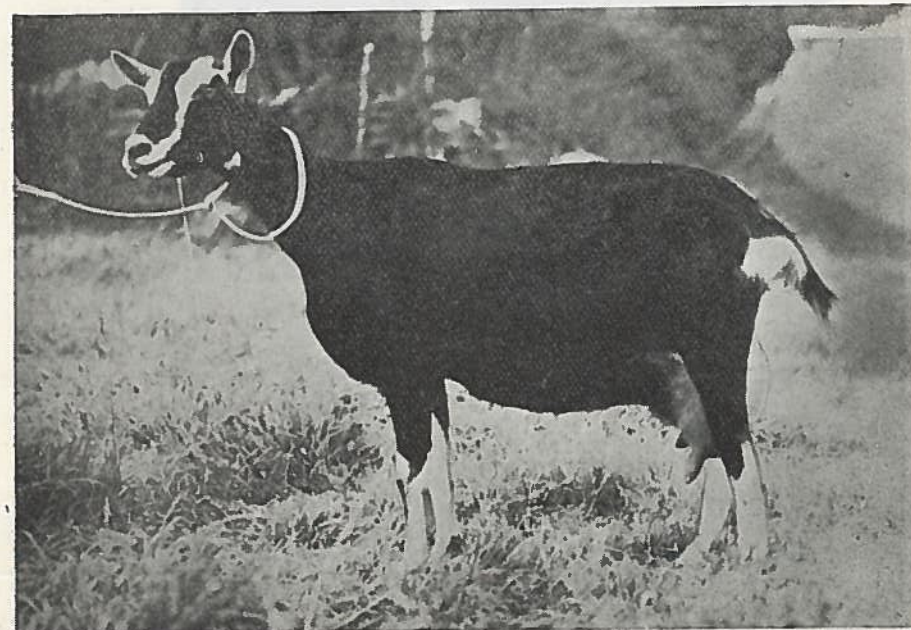
Fotografía núm. 19 — Macho de raza Toggenbourg mostrando unos aplomos perfectos, una amplia grupa y los testículos completamente redondos, en su borde inferior. (F. R. S.)



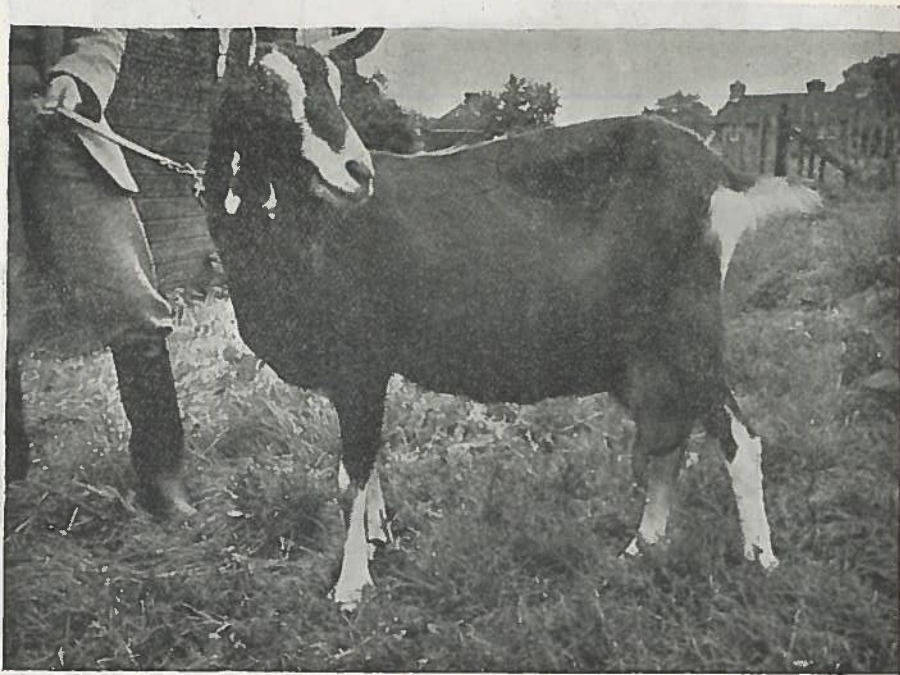
Fotografía núm. 20 — Espléndido macho de raza Toggenbourg con abundancia de pelo largo en barba, espaldas y antebrazos línea dorsal y piernas. (Foto R. Sarazá).



Fotografía núm. 21 — Hembra de la agrupación British con perilla y mayor bastedad de formas, (Foto R. Sarazá).



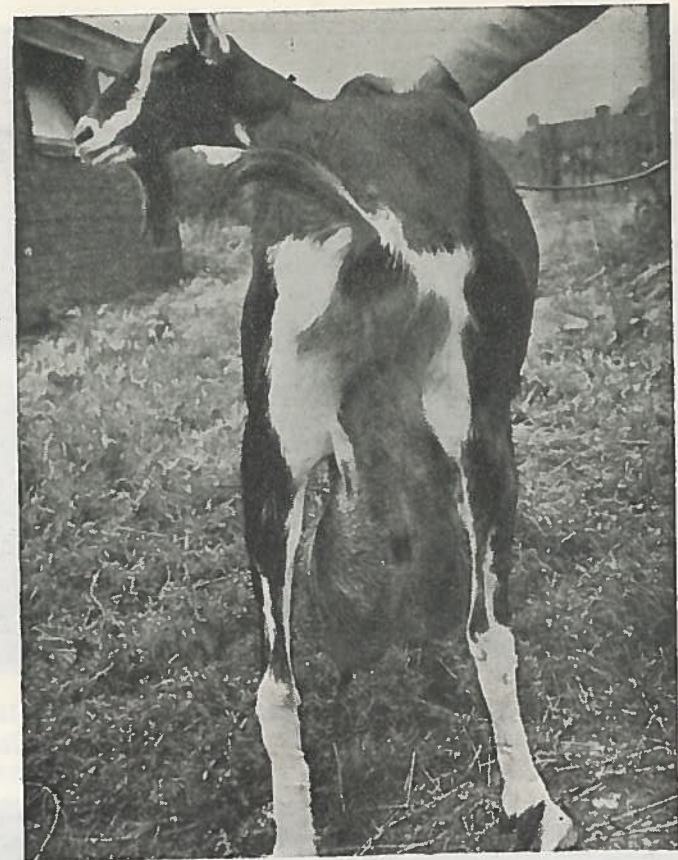
Fotografía núm. 22 — Espléndida cabra de raza British Alpines, de gran ubre y constitución. Criador, Mrs. Short, de Essex. (Foto amabilidad de Mrs. Short).



Fotografía núm. 22—Una magnífica British Alpina, de Mrs. Mylius, de Sussex. (Foto R. Sarazá).



Fotografía núm. 24—Bella y joven hembra de la British Alpina criada y explotada por Miss. Rochford, en los alrededores de Londres. (Foto R. Sarazá).



Fotografía núm. 25—Típica faneróptica de la raza British Alpina, la más productora de las islas Británicas, en su conjunto. De Mrs. Mylius. (Foto R. Sarazá).



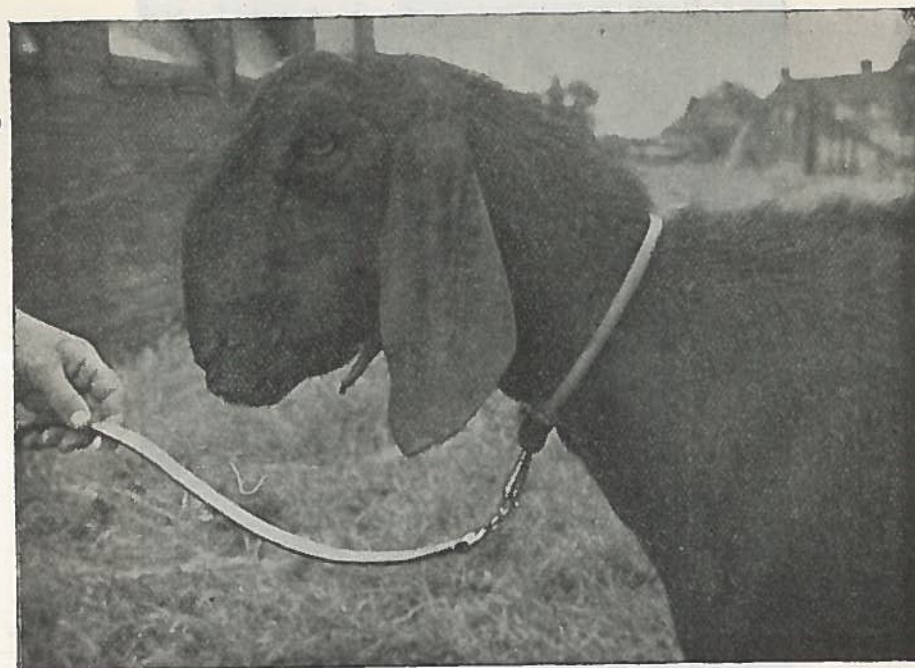
Fotografía núm. 26—Lo blanco de orejas, bandas de la cara y en mamellas, hacen a esta cabeza muy típica, de British Alpina. (Foto R. Sarazá).



Fotografía núm. 27—Un gran macho, de raza British Alps.
(Foto R. Sarazá).



Fotografía núm. 28—Ejemplar muy demostrativo de la raza Anglo-Nubians, con perfil ultracirtoide, orejas grandes y muy caídas, ubre más recogida y capa policromada. (F. R. S.)



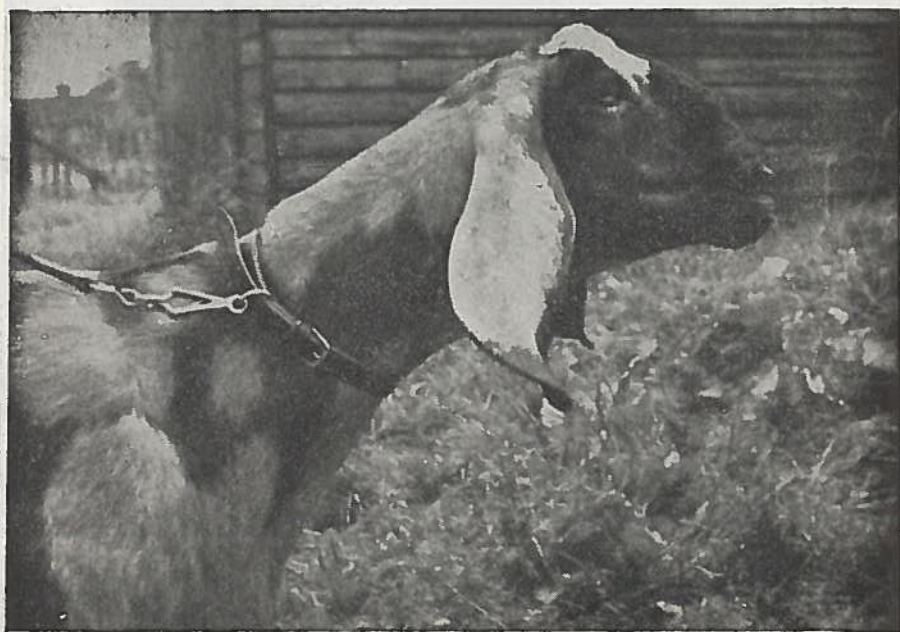
Fotografía núm. 29—El color "chocolate", es muy típico, en la Anglo-Nubians, con perfil acusado, ultraacarnado y oreja etnomónica. De Mrs. Mulius. (Foto R. Sarazá).



Fotografía núm. 30—Un bello grupo de chivas Anglo-Nubians, muy bien desarrolladas y de acusada mansedumbre, como todas las cabras inglesas. (Foto R. Sarazá).



Fotografía núm. 31—Extraordinaria productora de raza Anglo-Nubians, mostrando muy potentes los caracteres étnicos de la subespecie, de Miss. Rochford. (Foto R. Sarazá).



Fotografía núm. 32—Belleza, distinción y feminidad de una espléndida Anglo-Nubians, de Mrs. Mylius, en Sussex. (Foto R. Sarazá)