

LA RAZA ALPINA FRANCESA

Por el Dr. Rafael Sarazá Ortiz

La raza que acapara el interés de los ganaderos franceses es la Alpina. Ello tiene fácil explicación: cabra muy productora, cuestión fundamental, muy agradable de explotar por su belleza de líneas y facilidad de conseguir gran estado de mansedumbre y, sobre todo, porque el tronco Alpino se extiende por numerosos países, lo que permite fácilmente la introducción de reproductores selectos, de otras fronteras y una activa exportación.

Encuentro muy acertado que el Prof. Dr. APARICIO, en su Etnología para estudiantes de Veterinaria, haga la reunión de toda esta agrupación, en el amplio grupo Alpino. Ello facilita mucho la metodología de estudio, ya que las diferencias entre una alpina, suiza, francesa, española, inglesa o alemana, no son importantes como para efectuar estudios separados de cada raza, en nuestro país, donde la cabra alpina va perdiendo número, interés e importancia en todas las provincia, quedando hoy escasos representantes de adecuado tipo y buena producción.

El tronco alpino, que se caracterizaba, en líneas generales, por ser una agrupación celoide, eumétrica y subrevilínea, derivada de la *Capra Aegagrus* o *Bezoar*, propia de terrenos montañosos europeos (Alpes italianos, montañas suizas, macizo central francés, zonas montañosas de Córcega y el norte de Africa, sistemas montañosos españoles, Picos de

Europa, etc.), carente de cuernos o con éstos en forma de arco, de gran alzada, perfil entrante en frente y sutura frontonasal, órbitas salientes, oreja en "trompeta", hocico abultado, dorso ascendente hacia la grupa, vientre algo voluminoso, grupa derribada, cola con tendencia a la horizontal y extremidades fuertes y bien aplomadas.

Capa negra o acastañada, con gran tendencia a tipos berrendos y hocicos y extremidades, blancos. Con dos líneas ennegrecidas a lo largo de la cabeza; gran perilla en el macho, más pequeña en las hembras, posesión de mamellas, en muchas ocasiones, y ubres globosas al nacer y alargadas en su final.

Este tipo general, que tan acertadamente describe el Decano de la Facultad de Veterinaria de Córdoba, Prof. APARICIO, ha dado lugar, merced a lo amplio de su área geográfica, distinta explotación de los hatos en terrenos llanos y métodos de selección y cruzamiento a que el hombre lo sometió, a numerosas razas muy emparentadas, de caracteres muy parecidos, pero que se apartan bastante del tipo general antiguo descrito. Puede ser, que sea la española el único tronco alpino que conserva su capa berrenda, ubres alargadas y las típicas bandas en la cara. Existen en la actualidad los siguientes grupos:

a) *British Alpins*: Conseguida en las Islas Británicas, a favor de la suiza y otras subespecies. Muy diferenciada del tipo general.

b) *Alpinas suiza, italiana y alemana*: Caracterizadas en general, por su color gamuza, carencia de cuernos en muchas ocasiones y longitud de sus regiones y belleza de líneas. La suiza, más pequeña y de extremidades más cortas que la francesa.

c) *Alpina de U. S. A.*: Formada con importaciones de alpinas francesas, principalmente, suizas e inglesas.

d) *Alpina española*: El conjunto menos mejorado de todos, muy similar al tipo antiguo europeo.

e) *Alpina francesa*: A la que me voy a referir, y en la que se dan varios tipos distintos, que pudiéramos llamar antiguo, medio, moderno y "futuro" o en formación.

STANDARS FRANCES

A) Hembra

1. Caracteres morfológicos.

Cabeza	De forma triangular, de longitud media o algo larga.
Perfil	Recto o ligeramente cóncavo.
Frente	Ancha.
Órbitas	Salientes.
Ojos	De color moreno y mirada dulce.
Orejas	Derechas, en trompeta.
Hocico	Ancho.
Cuernos	Presentes o ausentes. De mediana longitud, paralelos o ligeramente divergentes en su extremidad.
Cuello	Largo y sin ser macizo.
Cuerpo	Muy alargado, rectilíneo en su línea superior.
Pecho	Alto y profundo.
Costillar	Ni plano ni en arco total.
Abdomen	Muy desarrollado.
Grupa	Todo lo ancha posible y ligeramente inclinada.
Miembros	Más bien finos.
Aplomos	Correctos.
Piel	Fina, flexible, móvil y untuosa.
Ubres	Voluminosas, bien colocadas, que se retraen bastante después del ordeño. De piel fina y flexible.
Pelo	Corto, fino y brillante.
Capa	Son admitidos todos los colores.

2. Estimaciones biométricas.

Alzada de la cruz	0,70 a 0,85 metros.
Longitud total	1,10 a 1,20 metros.

B) Macho.

1. Caracteres morfológicos.

El mismo standard que la cabra, con las siguientes modificaciones:

Pelo	Alargado al principio de la crinera, sobre el dorso y en las espaldas.
Pecho	Alto y profundo y más ancho.
Costillar	Más arqueado que en la hembra.
Ojos	Morenos, de mirada viva.

CARACTERES QUE DESCALIFICAN

A) Hembra.

Alargamiento del pelo, manchas negras (como pinceladas) a lo largo de la caña (cruzamiento con raza del Poitou); principio de una pequeña lista encima de los ojos, mirada que recuerde a la cabra de Poitou, cuernos divergentes desde la raíz (cruzamiento con razas asiáticas) o contorneados hacia atrás, hocico muy puntiagudo, poca profundidad de pecho y extremidades posteriores muy finas y aplomos defectuosos.

B) Machos.

Como en la cabra y pelo alargado, en regiones diferentes a las citadas (1).

TIPOS RACIALES

La raza alpina francesa no es hoy todavía, un conjunto armónico y uniforme en cuanto a caracteres morfológicos, biométricos, fanerópticos y funcionales. Podemos ver en ella cuatro tipos distintos principalmente caracterizados por su distinta faneróptica fundamental y detalles de capa, que además llevan unidas unas características especiales de explotación y funcionalidad.

A) Tipo antiguo:

Capa	Cuernos	Detalles de capa	Tipo	Producción
Negra o berrenda.	Posesión en arco.	Bandas en cara.	Ambiental.	Escasa.
	Gran perilla.	Blanco en cola (parte inferior) y extremidades de rodilla y corvejón, hacia abajo.	Rústico. Indócil.	Sobre 1 litro.

(1) Letard, E., Charlet y Crepin, P., 1954. Le nouveau standard de la chèvre alpine. *Le Mouton*. 9 (4): 48.

Ubre antigua, alargada en su terminación.

B) Tipo medio:

Capa	Cuernos	Detalles de capa	Tipo	Producción
Acastañada, con remendados (recordando al antiguo berrendo).	Posesión Menos acentuado el arco	Dos manchas negras a lo largo de la cara. Orejas negras. Algo de blanco en el hocico, vientre y miembros posteriores (bajo). Raspil negro, cola negra y miembros anteriores, negros (desde rodilla abajo).	Menos ambiental, aunque poco distinguido. Rústico: arisco.	Discreta. Sobre un litro y medio a dos.

Ubre más abolsada.

C) Tipo moderno:

Capa	Cuernos	Detalles de capa	Tipo	Producción
Agamuzada. Clara. Brillante.	Ausencia.	Negro: bandas en cara, orejas, línea dorso-lumbar, cola y miembros (desde rodilla y corvejón).	Constitucional. Distinguido. Fino. Esbelto. Mansa.	Buena. De dos y medio a tres y medio litros.

Ubre más abolsada, recordando tan sólo a la antigua que el grupo poseía, sus pezones largos y grandes.

D) Tipo futuro:

Los criadores más adelantados inician ya un tipo muy parecido al de la British Alpines.

Capa	Cuernos	Detalles de capa	Tipo	Producción
Castaña. Negra. Gris. Pelo muy corto y brillante.	Ausencia.	Ninguna mancha o algunas recordando al tipo moderno. Mayor amplitud de todas las regiones corporales.	Constitucional. Delicado. Muy mansa. Menos resistente a las enfermedades.	Muy lechera. De cuatro a seis litros en el día.

Vientre muy voluminoso, grandes diámetros en todas sus regiones y tetas muy voluminosas, abolsadas, de gran base abdominal, no alargadas y con las venas destacadas. Pezones largos, muy desarrollados, similares a los de una vaca muy productora.

Cabeza muy fina, demostrando gran femineidad. Oreja exageradamente larga.

BIOTIPOLOGIA

La raza alpina pertenece al tipo constitucional, respiratorio, ardiente o vivo, constitución fina, tipo hipermetabólico u oxidativo, hipertiroidea, sexual normal y lechero según aptitud fundamental.

MORFOLOGIA EXTERNA

	Hembras	Machos
Tipo general	Airoso, vivo, ágil, elegante, huesudo (muy demostrado en ancas y encuentros).	Fuerte, macizo y ágil: elegante y huesudo.
Plástica	Eumétrica, concavilínea y longilínea.	Subhipermétrica, concavilínea y longilínea.
Cabeza	Larga, algo triangular, con hocico abultado: muy expresiva.	Grande y fuerte, corta, pequeña, chata, expresiva.
Frente	Concavilínea y ancha.	Concavilínea y ancha.
Orbitas	Salientes.	Menos destacadas.
Hocico	Abultado.	Ancho.
Nuca	Muy amplia y redondeada.	Muy amplia.
Ojos	De color moreno, mirada dulce, aunque más apagada que la de las cabras españolas y más viva que la de las inglesas.	Morenos, de mirada viva.
Orejas	Exageradamente largas, finas, derechas, un poco erectopatentes, con las venas muy marcadas, dirigidas hacia arriba y algo a los lados.	Finas, con las venas marcadas y más cortas que en la hembra.
Perfil sutura fronto-nasal	Cóncavo.	Cóncavo.

	Hembras	Machos
Perfil de cara	Recto.	Recto.
Barba	Ausencia.	Larga y muy poblada.
Cuernos	Ausencia.	Ausencia.
Boca	Muy larga, profunda, ancha, demostrativa de una gran capacidad digestiva.	Igual.
Cuello	Largo, fino, débil.	Largo y potente.
Mamellas	Cortas y gruesas.	Igual.
Cruz	Baja.	Muy poco destacada.
Dorso	Estrecho, cortante y ascendente hacia la grupa.	Más poderoso y ancho. Ascendente hacia la grupa.
Tronco	Estrecho, pero alto y muy profundo. Alargado.	Más amplio. Alargado.
Papada	Ausencia.	Ausencia.
Vientre	Muy desarrollado. Amplio y descendido.	Muy abultado.
Costillar	Algo plano. Costillas largas y separadas.	Convexo.
Pecho	Estrecho, pero de buena altura y gran profundidad.	Más ancho, muy alto y profundo.
Espalda	Larga, fina, muy destacada, ligera y algo inclinada.	Amplia, larga y muy destacada.
Encuentro	Muy marcado. La alpina francesa es muy «huesuda».	Destacado.
Grupa	Muy inclinada, larga, estrecha y débil.	Muy caída. Más potente, pero no muy buena. (Corta).
Ancas	Muy salientes y pronunciadas.	Muy palpables.
Cola	Larga, grande, derecha.	Muy larga.
Tetas	De amplia base, muy salientes por su parte posterior, abolsadas, algo alargadas en su final. De forma algo cónica. Venas superficiales y fuentes de la leche, magníficas. Piel fina. No muy grandes. De color claro.	

	Hembras	Machos
Pezones	Bien colocados, largos, grandes y algo más oscuros que el color de la teta.	
Testículos		Muy cerrados en su extremidad inferior.
Antebrazo	Recto, derecho, fuerte, enjuto, y musculoso.	Más potente y ancho.
Codo	Poco marcado.	Igual.
Rodilla	Fuerte y enjuta.	Muy amplia y potente.
Caña	Muy fina y larga.	Más fuerte.
Pezuña	Grande y firme: Planta, gris oscuro. Pigmentada (tipo cóncavo).	Muy amplia y potente.
Miembros	Sólidos, enjutos, de gran finura de hueso, bien colocados.	Muy potentes.
Corvejón	Enjuto y poderoso.	Muy bien construido.
Aplomos	Correctos. Menos arqueadas las piernas que en las cabras españolas.	Correctos.
Capa	Agamuzada, clara y con reflejos brillantes. Bandas negras en cara, orejas, línea dorso-lumbar, cola y miembros, (desde rodillas y corvejones hacia abajo).	Igual que en la cabra, con mayor cantidad e intensidad de negro en orejas, cara, hocico, bordes del cuello, línea dorsal, espalda, bajo vientre, cola y miembros.
Piel	Bastante fina, aunque más basta que la de las españolas. Deslizable y móvil. Muy irrigada. Flexible.	Fuerte y gruesa.
Pelo	Corto y algo rudo.	Corto y basto. Algo largo en borde superior de la crinera, línea, dorso-lumbar y espalda.

VARIANTES MORFOLOGICAS

	Hembras	Machos
Tipo general	Algo basto de formas.	Muy fuerte.
Plástica	Subhipermétrica. Subelipométrica. Subcóncava. Mediolinea.	Igual.
Cabeza	Triangular. Hocico algo acuminado. Muy grande. Corta.	Excesivamente corta.
Frente	Utracóncava y subcóncava. Recta, Estrecha.	Utracóncava. Recta.
Orbitas	Rectas (Poco salientes).	Igual.
Boca		
Ojos	De mirada enérgica y dura.	Igual.
Orejas		
Perfil de la sutura fronto-nasal	Subconvexo. Subcóncavo. Recto.	Igual.
Perfil de la cara ...	Subconvexo. Subcóncavo.	Igual.
Barba	Presencia.	
Cuernos	Tipo Aegagrus. En arco, estriados, gruesos, fuertes, paralelos en su nacimiento y muy juntos, se van abriendo poco a poco y se dirigen hacia abajo. Presencia en un 50 pr 100.	
Cuello	Menos largo y más potente.	Corto.
Mamellas	Ausencia, 50 por 100.	Igual.
Cruz	Algo destacada.	Destacada.
Dorso	Recto.	Recto.
Tronco	Más amplio o más estrecho.	Demasiado carnoso.
Papada		
Ventre	Excesivamente abultado. Algo recogido.	Demasiado abultado.
Costillar	Plano. Convexo.	Plano.
Pecho	Ancho. Muy estrecho.	Igual.
Espalda	Basta, carnosa.	

	Hembras	Machos
Encuentro	Menos marcado.	Igual.
Grupa	Más recta. Larga. Corta. Ancha. Estrecha. Débil. Más fuerte.	Igual.
Tetas	Bastas. Con pelos en la base. Poco irrigadas. Muy pequeñas. Cónicas. Alargadas. Anchas. Abolsadas.	
Pezones	Muy largos. Cortos. Mal dirigidos.	
Testículos		Escotados.
Antebrazo	Débil.	
Codo		
Rodilla	Demasiado estrecha o ancha.	Igual.
Caña	Demasiado fina. De gran perimetro.	Basta.
Pezuña	Muy grande.	Exageradamente voluminosa.
Miembros	Fuertes o muy débiles.	Igual.
Corvejón	Débil.	Defectuoso.
Aplomos	No correctos.	No correctos.
Capa	A) Negra o berrenda con: bandas en cara. Blanco en parte inferior de la cola y extremidades (desde rodillas abajo y corvejones hacia abajo). B) Acastañada, con grandes manchas blancas. C) Agamuzada con, dos manchas negras a lo largo de la cara, orejas negras, vientre, miembros y cola. Formando como rásfil. D) Castaña. E) Retinta. F) Cárdena. G) Azul. H) Negra. (Muy parecida a la granadina). I) Gris. (Actualmente creándose en Loir-et-Cher).	Igual.

	Hembras	Machos
Piel	Fina o muy grosera.	Igual.
Pelo	Algo más largo en cabeza, cola y abdomen.	Muy largo en determinadas regiones.

STANDARDS DE PERFECCION QUE PROPONEMOS

Tipo general	El actual standard.	Igual.
Plástica	El actual.	Igual.
Cabeza	Larga, de hocico abultado, expresiva.	Más corta.
Frente	El actual.	El actual.
Orbitas	El actual.	El actual.
Ojos	De mirada más viva.	Igual.
Orejas	Exageradamente largas. Erectopatentes.	Igual.
Perfil sutura fronto-nasal	Igual.	Igual.
Perfil de la cara ...	Recto.	Recto.
Barba	Ausencia.	Grande, muy poblada.
Cuernos	Ausencia.	Ausencia.
Boca	Muy amplia.	Muy amplia.
Cuello	Algo más fuerte.	Fuerte.
Cruz	Igual.	Algo destacada.
Dorso	Más ancho.	Ancho.
Tronco	Alto y profundo.	Ancho, alto y profundo.
Papada	Ausencia.	Igual.
Ventre	Abultado.	Abultado.
Costillar	Redondeado.	Redondeado.
Pecho	Algo más ancho.	Ancho.
Espalda	Ligera.	Ligera.
Encuentro	Marcado.	Marcado.
Grupa	Menos inclinada, larga, ancha y fuerte.	Igual que para la hembra.
Ancas	Salientes.	Salientes.

	Hembras	Machos
Cola	Igual.	Igual.
Tetas	Abolsadas de gran base, muy irrigadas y de forma cónica. De color claro.	
Pezones	Grandes, simétricos y rectos.	
Testículos		
Antebrazo		
Codo		
Rodilla		
Caña	Muy fina.	Fina.
Pezuña	Grande y fuerte.	Igual.
Miembros	Fuertes y enjutos.	Fuertes.
Corvejón	Enjuto y poderoso.	Amplio.
Aplomos	Correctos.	Corretos.
Capa	Agamuzada, con sus líneas más oscurecidas.	Igual (con más negro).
Piel	Fina.	Fina.
Pelo	Fino y corto.	Fino y corto, excepto en dorso y crinera.

ESTIMACIONES BIOMETRICAS

	Hembras	Machos
1.—Alzada a la cruz (1), (2)	0,73	0,90
2.—Alzada a mitad del dorno	0,74	—
3.—Alzada a la grupa	0,75	—
4.—Alzada al nacimiento de cola	0,62	—
5.—Hueco subesternal	0,42	0,50
6.—Longitud de la cabeza	0,22	—
7.—Anchura de la cabeza	0,12	0,15
8.—Longitud de los cuernos	0,35	—
9.—Diámetro longitudinal	0,73	0,88
10.—Diámetro dorso-esternal	0,31	0,45
11.—Diámetro bicostal	0,16	—
12.—Longitud de la oreja	0,18	0,18
13.—Anchura de la oreja	—	—
14.—Longitud del pelo en dorso.	0,02	0,07
15.—Longitud total	1,15	1,25
16.—Longitud de la grupa	0,22	0,20
17.—Anchura de grupa	—	0,27
18.—Longitud de cola	0,15	0,27
19.—Perímetro recto	0,85	1,08
20.—Perímetro de vientre	0,98	1,25
21.—Perímetro de rodilla	0,13	0,16
22.—Perímetro de caña (3)	0,07	0,09
23.—Altura de codo	—	—
24.—Peso vivo (4)	40-60	70-120

Los animales son muy bien criados, mostrando un rápido desarrollo: Chivas de tres meses de edad y 0,57 metros de alzada a la cruz, (con bastón) y 0,75 de perímetro recto.

- (1) En centímetros.
- (2) Con bastón.
- (3) De las manos.
- (4) En kilogramos.

PRODUCCION LACTEA

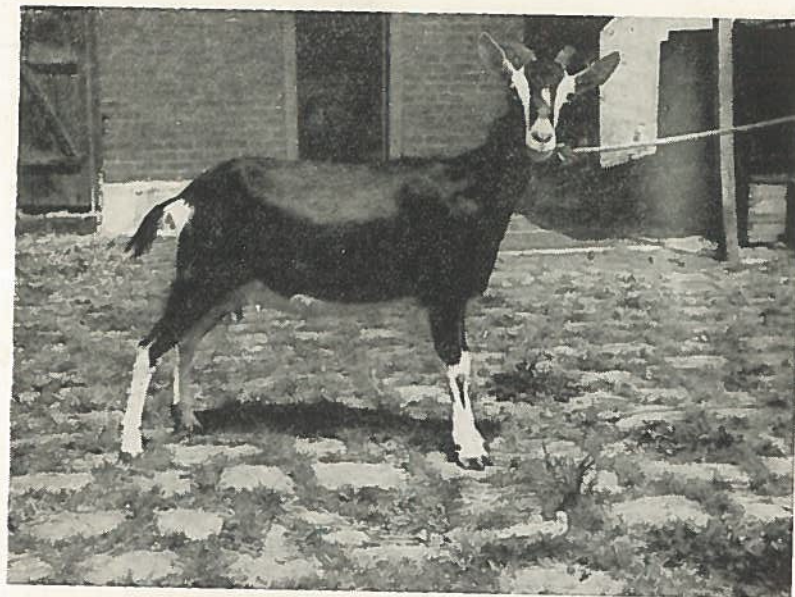
El líquido de la ubre de la alpina y de todas las razas cabrías francesas se consume en fresco, y sobre todo, transformado en queso, del que existe una enorme demanda. Tiene a su favor que posee menos olor y sabor a hircinico que la leche de las cabras españolas. La hembra se puede afirmar que no elimina ningún olor, y aún el semental lo hace en mucha menor cantidad que un granadino o costeño. No obstante, los cabreros, que soportan menos el olor a macho cabrío que en España, mantienen a veces muy alejado a éste de la vivienda del personal.

Los ordeños los suelen efectuar sin guiarse mucho de una hora fija, en número de dos en las veinticuatro horas, uno por la mañana, muy temprano y otro, bien caída la tarde. Lo realizan a fondo, por el lado de la hembra, o por la parte posterior y desconocen la tarima de ordeño. Sin previo lavado de ubre, ni reglas higiénicas para este acto y por el mismo encargado del manejo del hato, que no se viste para esta operación. Opinan que para cabras muy productoras sería mejor realizar tres ordeños por día, pero que no lo ejecutan por ser muy pesado hacerlo cada ocho horas, ya que uno de ellos coincidiría con la noche.

La leche de cabra tiene fama de ser muy digestible, poseer mucha materia grasa y no saber, ni oler "a cabra" (por lo que antes en Lyon, por ejemplo, se mantenían para la alimentación infantil directa, cosa que prohibieron las autoridades médicas. *Madame Le Conte: Comunicación verbal*).

La hembra alpina tiene un período de lactación de unos ocho o diez meses, existiendo algunas cabras que llegan hasta el año suministrando leche. La media diaria se puede cifrar en unos tres litros, si bien abundan demasiado las malas productoras de un litro y medio; y existen también hembras de cinco o seis litros en los primeros días de la lactación. Una media algo superior a las mal criadas cabras ibéricas y más baja que la de las espléndidas inglesas. En la cabreriza de MADAME LE CONTE existen chivas de primer parto, controladas oficialmente, con una media diaria de cuatro litros, habiendo llegado la campeona francesa a sobrepasar los ocho en las veinticuatro horas.

El queso se fabrica en locales de malas condiciones higiénicas, por lo general, con utensilios limpios y de dos tipos: blando y duro. (Poitou)



Tipo antiguo de Alpina. (Original)



Tipo moderno de raza Alpina. (Original).

y París). Y con la observación (*que es garantía para cliente*) de ser fabricado con el cien por cien de leche de cabra.

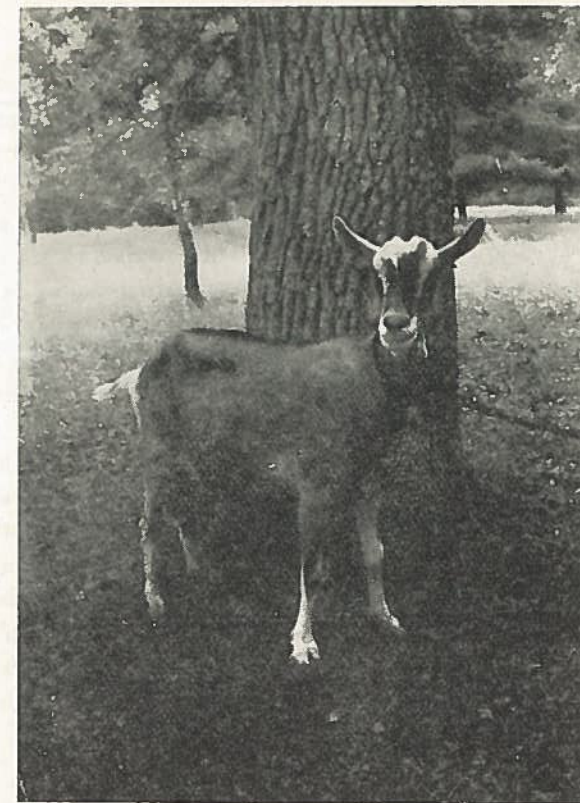
También se usa mucho la leche de cabrio, con gran éxito en la cría de otros animales. Sobre todo en la explotación porcina.

MEJORA Y FOMENTO

Los criadores galos están actualmente empeñados en mejorar su raza. Para ello, en la revista "*Le Mouton*" ha aparecido el nuevo *standard* de la subespecie realizado por tres grandes conocedores de la alpina, dirigidos por el Prof. Dr. LETARD, de la Escuela de Veterinaria de Alfort. Un prototipo racial, muy al estilo clásico, pero que, en mi opinión, no llena hoy todo su papel, pues no es completo, faltando en él un más largo estudio de la morfología externa, de las estimaciones biométricas, índices, tipos raciales, formas de cría, explotación, alimentación, patología, biotipología, *standard* de perfección, variantes morfológicas, estudio acabado de machos, recria, normas actuales de explotación, cabrerizas, economía, factores de producción y normas de mejora y fomento, requisitos todos imprescindibles para un arquetipo actual. Y, claro es, la clasificación zoológica del tipo racial. Bastante de lo que nosotros hemos realizado.

El segundo paso que han dado los criadores ha sido el formar una "Federación Nacional Caprina", que comprende verdaderamente a todo el país, agrupando en ella a las que anteriormente existían (Club de la Chèvre de Race Pure, etc.). Con Mr. CREPIN, como Presidente de Honor, un grupo de entusiastas se han unido bajo la dirección de Mr. CHAUSSON, llevando el Sr. BOMIER la Secretaría, y siendo la inteligente criadora MADAME LE CONTE uno de sus vocales. Posee su sede en París (IX), en el 36, de la Rue Fontaine. Su amplio plan de trabajo comprende fundamentalmente lo siguiente:

- A) Unificar y conseguir un exacto manejo del libro geneológico.
- B) Realizar una activa propaganda en pro de la cabra.
- C) Una mejora radical de los sementales.
- D) Vigilar e impulsar la exportación a América.
- E) Estudiar los tipos raciales.
- F) Mantener un estrecho contacto con el Ministerio de Agricultura



Alpina actual, explotada en el centro de Francia. (Original).

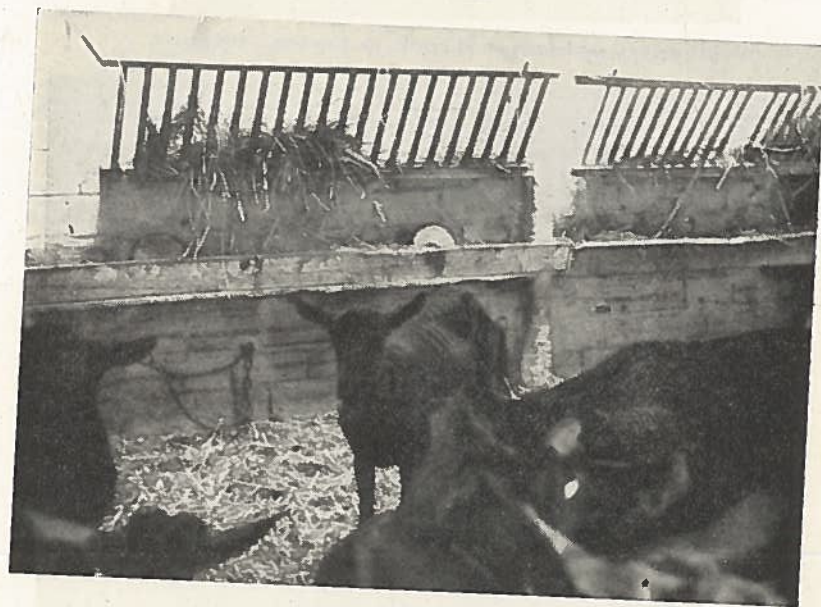


Cabreriza francesa de tipo antiguo. (Original).

El tercer problema que realizan los ganaderos es el control lechero, que efectúan sólo a base de número de Kgs., sin contar cantidad de grasa, alimentación ni régimen de explotación. Lo efectúan los Sindicatos Provinciales.

Los franceses se van dando cuenta de que existen en su país muchos terrenos de suelo muy poco laborable y que reciben escasa cantidad de agua; de que la cabra puede ser un útil animal en manos de pobres, ancianos, mujeres y niños; de que la mixomatosis ha dejado gran cantidad de hierba, que la cabra aprovecha mejor que ningún otro animal; de la gran demanda de cabras lecheras, de quésos y de animales, para la exportación.

La cabra en Francia, como en todas partes, debe ser la "vaca del pobre" o, en frase más actual, "el vacuno de la democracia". Si el país galo empieza a darse cuenta, aunque lentamente, esperemos que un día no muy alejado, España quiera ver en sus maravillosas murcianas, granadinas y costeñas, grandes fuentes para llenar el bolsillo del asalariado español y nuestro comercio de exportación, "españoleando", como dice GARCIA SANCHIZ, en Iberoamérica, donde los desordenados tipos de cabrío nacional y nuestra abundante fiebre de Malta, perdieron un mercado ante hembras suizas, inglesas o francesas, no mejores, pero sí mejor seleccionadas y mejor controladas.



Cabreriza de los alrededores de París. (Original).