

**ESTADISTICAS CLINICAS EN LA FACULTAD DE
VETERINARIA DE LEON. CURSOS 1965-66 y 1966-67**

*Por E. Martín Martín
J. M. Gonzalo Cordero
M.^a Asunción Orden Recio
A. Alonso Blanco.*

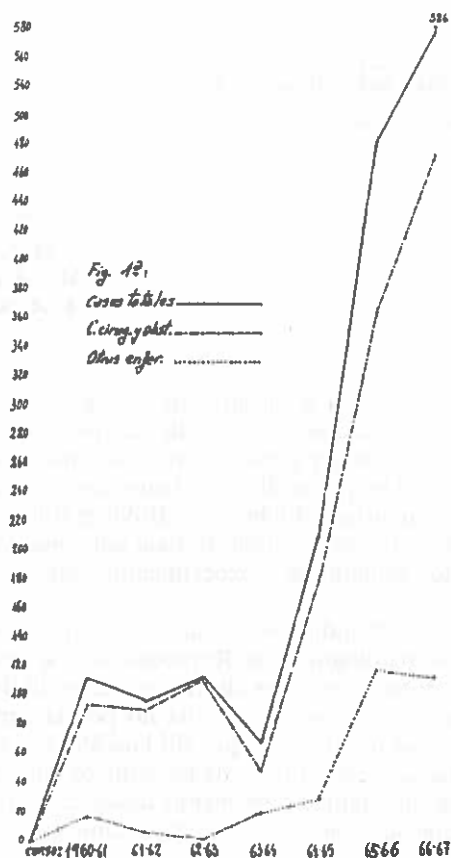
Creemos en la trascendencia a ultranza de las fichas en general, pero sobre todo de la ficha clínica, de ahí que insistamos cada vez que se nos presenta la ocasión sobre ello y esta ocasión haya de ser para nosotros de una monótona periodicidad, al tener que repetir cada Curso lo que se dijo en el anterior; la resultante en la Cátedra ha sido uno de nuestros seminarios «Ficheros y Bibliografía», pero el alumnado y mucho más el profesional es refractario a todo trabajo adicional, aunque éste a la larga sea en extremo remunerador económica o experimentalmente, y en muchos casos las dos cosas a la vez.

En el último Congreso Mundial Veterinario (París) vimos como alguna magnífica disertación sobre Fisiopatología de la Reproducción, a pesar de bien expuesta, se vino abajo al tener que recurrir a cifras de recopilación bibliográficas mientras el autor confesaba que sobre el tema que se debatía no poseía experiencia y por tanto casuística personal. Y al menos nosotros, lo que allí buscábamos era constatar nuestros porcentajes de aciertos y fracasos con el resto de los clínicos que concurrían; la revisión bibliográfica puede hacerse en cualquier momento desde casa; pero aun para ésta es preciso que el clínico efectúe su fichero y que periódicamente publique los resultados obtenidos.

En nuestro presente trabajo, siguiendo la línea de los precedentes (1-2-4- y 6) relacionamos el trabajo efectuado en los Servicios de Clínica pública y Cátedra ambulante de esta Facultad de Veterinaria de León, enlazando los gráficos con los publicados en nuestro último trabajo sobre el mismo tema (3 y 5), ver gráficos 1.º, 2.º, 3.º y 4.º, comparándolos con los de igual numeración en el presente. Los datos figuran en el libro de «Clínica Veterinaria» de nuestra Cátedra, así como en el fichero correspondiente a cada Servicio.

El equipo a las ordenes del Catedrático Titular estuvo formado por el Profesor Adjunto por oposición don José Manuel Gonzalo Cordero, incorporándose durante el curso 1966-67 como Profesor Adjunto interino doña M.^a Asunción Orden de Gonzalo y figurando en ambos Cursos como Profesores Ayudantes de clases prácticas don Angel Alonso Blanco y don Eugenio Pérez Vera. El Servicio de la Cátedra ambulante estuvo atendido por don J. M. Gonzalo Cordero y el de Radiología y Fisioterapia

por don Angel Alonso Blanco. Durante el Curso 1965-66 tuvimos siete alumnos oficiales en Patología Quirúrgica y Cirugía y seis en Obstetricia; siendo el alumnado de cuatro y siete respectivamente durante el Curso 1966-67.

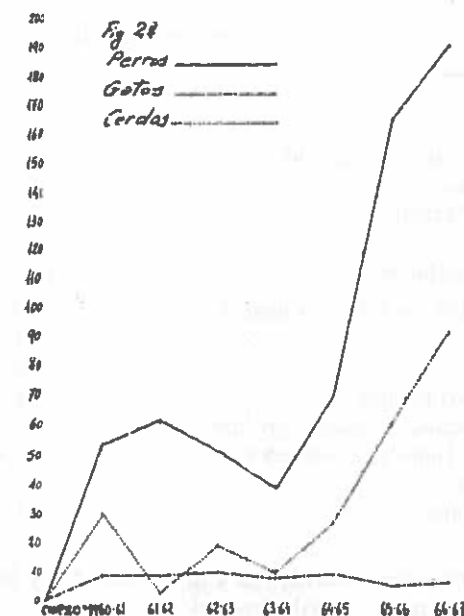


En el Curso 1965-66 (1.^a ficha 15-X-65 y última 27-VI-66) se presentaron en nuestros Servicios un total de 483 casos de los que fueron:

Perros	166	lo que supone el 34,4 %
Gatos	5	lo que supone el 1,0 %
Cerdos	61	lo que supone el 12,6 %
Bóvidos	195	lo que supone el 40,4 %
Equidos	48	lo que supone el 10,0 %
Ovidos	6	lo que supone el 1,2 %
Otros	2	lo que supone el 0,4 %

Con los Servicios de la Cátedra ambulante se atendieron 178 pacientes en sus respectivos pueblos, lo que permitió al alumnado el ejercicio profesional en el medio rural, asesorado por el personal de la Cátedra y el Veterinario que solicitó nuestra ayuda. Para ello se efectuaron 60 salidas con diversos medios de transportes y en alguna de ellas recorriéndose siete y ocho pueblos.

En cuanto a los diagnósticos radiológicos, aparte de las preparaciones y demostraciones prácticas, se efectuaron para el Servicio de Clínicas 23 confirmaciones de diagnóstico de distintas afecciones (fracturas, obstrucciones, etc.). No faltando el correspondiente Seminario sobre «Radiología».



Por lo que se refiere al Curso 1966-67 (15-X-66 a 14-VI-67) el total de los animales atendidos fue de 586, cifra que podemos descomponer en:

Perros	192	lo que supone el 32,76 %
Gatos	6	lo que supone el 1,02 %
Cerdos	93	lo que supone el 15,87 %
Bóvidos	199	lo que supone el 33,95 %
Equidos	85	lo que supone el 14,50 %
Ovidos	4	lo que supone el 0,68 %
Otros	6	lo que supone el 1,02 %

De entre este volumen de ganado atendido queremos destacar que 266 animales fueron visitados en sus propios establos mediante los Servicios de Cátedra ambulante que llevo a cabo 27 salidas por nuestra región, efectuando en el medio rural aquellas intervenciones precisas en cada caso.

En los diagnósticos clínicos coadyuvaron los Servicios de Radiología y Fisioterapia en 28 casos, realizando además pruebas y prácticas puramente experimentales para los alumnos; si bien con el material de Fisioterapia adquirido en este Curso no pudo comenzarse a trabajar por efectuarse obras durante todo el tiempo lectivo en los locales del Servicio, que por otra parte ha adquirido un nuevo aparato de Rayos X para pequeños animales.

Los distintos datos barajados pueden observarse gráficamente en las figuras 2.^a y 3.^a, donde se hacen figurar también como antecedentes, las cifras de nuestras publicaciones anteriores (3 y 5) sobre este mismo tema. Asimismo se pueden observar en la figura 1.^a estas cifras referidas a la naturaleza de las distintas afecciones que padecieron estos animales.

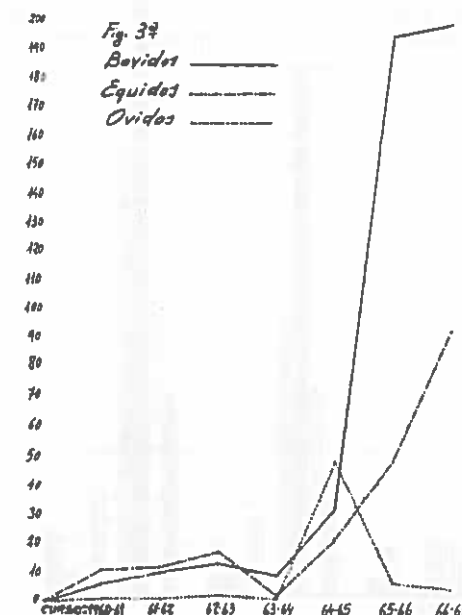
Curso 1965-66. De los 483 enfermos, correspondían:

Patología Quirúrgica	241 (49,9 %)
Cirugía (de los 241)	189 (39,1 %)
Obstetricia	67 (13,8 %)
Patología de la Reproducción	57 (11,8 %)
Enf. Esporádicas	78 (16,1 %)
Enf. Infec. y Parasit	40 (8,2 %)
Bajas	31 (6,4 %)
Sacrificados o eutanasias	20 (de los 31)
OPERACIONES en Cir. y Obstetr.	247
Castraciones	63 (25,5 %)
Tumores	19 (7,6 %)
Hernias y laparotomias	14 (5,6 %)
Cesareas, distocias, fetotom. prolap.	14 (5,6 %)
Op. en huesos, ligas y tendones	47 (19,0 %)
Op. en mamas	13 (5,2 %)
Otras operaciones	77 (31,1 %)

Los mismos apartados referidos al Curso 1966-67 y los 586 pacientes que en el mismo se atendieron, pueden distribuirse así:

Patología Quirúrgica	335 (57,1 %)
Cirugía (de los 335)	301 (51,3 %)
Obstetricia	95 (16,2 %)
Patología de la Reproducción	43 (7,3 %)
Enf. Esporádicas	59 (10,0 %)
Enf. Infec. y Parasit	54 (9,2 %)
Bajas	15 (2,5 %)
Sacrificados y eutanasias	11 (de las 15)
OPERACIONES en Cir. y Parasit	348
Castraciones	79 (22,7 %)
Tumores	9 (2,5 %)
Hernias y laparotomias	25 (7,2 %)
Cesar., distoc., fetotom., prolap	46 (13,2 %)
Op. en huesos lig. y tendones	39 (11,2 %)
Op. en mamas	6 (1,7 %)
Otras operaciones	144 (41,4 %)

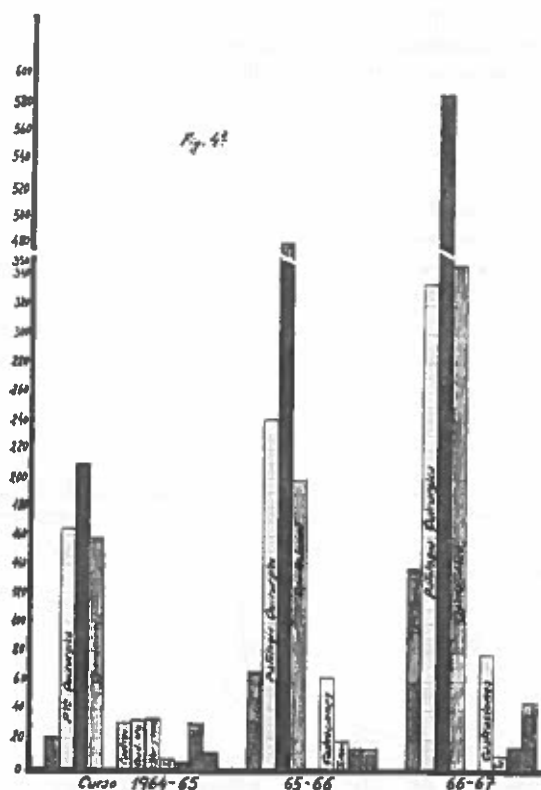
Como resumen y asimismo, continuación de las estadísticas anteriormente publicadas (5) con las que enlaza, presentamos el gráfico (fig. 4.^a) que compara la totalidad de la casuística y su distribución dentro de los Servicios que dependen de nuestra Cátedra, efectuando a continuación la distribución por grupos de operaciones más o menos afines.



DISCUSION

Ya hemos hablado del interés de aquellos casos que nos llegan a través de los Servicios de la Cátedra ambulante, por su dificultad, rareza de presentación y sobre todo por la solución a proporcionar en el propio ambiente donde transcurre la vida del paciente. Todo ello ha motivado un cuidado exquisito para este Servicio y de la inexistencia práctica que se deduce en los Cursos 1960-61 a 1963-64, vemos como en 1964-65 se efectúan, sin medios, salidas para atender a 31 enfermos rurales, incrementándose (tras la adquisición de un microbús que atiende a este Servicio) a 178 animales visitados en 1965-66 y 266 pacientes en 1966-67.

Algunos de estos tan interesantes como la única histerectomía por vía vaginal efectuada por nosotros, en una vaca propiedad de un ganadero del Páramo o la hernia operada en un pequeño león perteneciente a uno de los circos que en el último Curso actuó en nuestra capital. Igual interés encerraron las fetotomías, cesáreas, hernias, etc. llevadas a cabo en el medio rural y que siempre rebasaba las posibilidades, generalmente en medios materiales, de los compañeros que solicitaron nuestra colaboración, extremo que es ya una enseñanza para el alumno que al final de su carrera ha de encontrarse pronto en iguales o parecidas circunstancias.



Otro servicio que hemos cuidado al máximo, cuidado que se traduce de inmediato en resultados altamente esperanzadores, es el de Radiología y Fisioterapia; de 1960 a 1964 vemos mencionados solamente tres casos en 1963 y uno en 1964, cuyo diagnóstico se apoya en observaciones radiológicas; con el material existente se atendieron 14 animales en 1964-65, 23 en 1965-66 y 28 en 1966-67. Actualmente están en período de montaje distintos aparatos adquiridos para este Servicio entre los que nos parecen interesantísimos los de electroterapia farádica y galvánica, así como de onda corta.

De los animales tratados, dentro del incremento general en número, destacan por una parte los perros (fig. 2.^a) y en ellos se ha dado en gran cantidad los afectados de moquillo en todos sus períodos y variedades, lo que explica esa elevación de la curva (fig. 1.^a). Son muy aficionados a la caza los habitantes de esta región y es el perro animal imprescindible en estas tareas. Los gatos en número mínimo parecen demostrar ser poco apreciados por aquí o bien que al ser su vida más libre, no reciben esos mil cuidados y atenciones (muchos atentatorios a su integridad anatómica y genésica) que en otras ciudades suele dedicárseles.

Por lo que respecta a los bóvidos (fig. 3.^a) las cifras están altamente incrementadas en el gráfico, debido no sólo al mayor número de llamadas de los profesionales y envíos de enfermos a la Facultad, sino también a que hemos aprovechado el ganado que había de ser sacrificado por las campañas para la erradicación de la tuberculosis

bovina en nuestra comarca, que lleva a cabo la Dirección General de Ganadería a través del Laboratorio Regional del Duero a cuyas autoridades agradecemos desde aquí todas las facilidades que en este sentido nos dieron en bien de la enseñanza y beneficio de nuestros alumnos.

Siendo numeroso el ganado ovino de la región contrastaría con ello lo pequeño de nuestra casuística, si no tuviéramos en cuenta que en estos animales lo importante no es la patología del individuo sino la del rebaño y cuando ésta se produce no es la etiología sujeta de nuestras disciplinas, excepto cuando el problema pertenece a la reproducción, y aún en este caso el especialista en enfermedades infecciosas y parasitarias llega antes que la Cátedra de Obstetricia.

RESUMEN

Se hace una relación en la Clínica pública, ambulante y experimental de la Facultad de Veterinaria de León en los Cursos de 1965-66 y 1966-67.

Se acompañan gráficos de los totales y su división en los distintos Servicios, así como de la distribución por especies y distintos grupos de intervenciones quirúrgicas; discutiéndose a continuación según los datos del «Libro de Clínicas» las causas de incremento de la casuística en las distintas especies y operaciones realizadas en cada una de ellas.

RESUME

On donne un compte rendu du travail effectué dans la Clinique publique, la clinique ambulante et la clinique expérimentale à la Faculté de Vétérinaire de León pendant les Cours 1965-66 et 1966-67.

On insère des graphiques sur le travail total et sa division dans les divers Services ainsi que la distribution par espèces et groupes différents d'interventions chirurgicales. On étudie ensuite les causes d'accroissement dans la casuistique des diverses espèces et l'augmentation d'opérations effectuées dans chacune d'elles d'après l'information donnée dans le «Libro de Clínicas».

SUMMARY

An account of the work done and proceedings followed in public clinic, ambulant clinic and experimental clinic at the Veterinary School in León between 1965-66 and 1966-67 Courses is given.

Some graphics on the whole work and its division into the various Services and also on the distribution according to their species and different groups of surgical operation are included. We have further discussed the causes of the accrual of casuistry in the various species and the increase of the operations carried out with each, according to the data contained in the «Libro de Clínicas» of said Service of Cátedra which covers the period of time of study above indicated.

BIBLIOGRAFIA.

- 1) MARTIN MARTIN, E. (1963). Anomalías de la placentación de la vaca de leche (Estadísticas de gestación). Veterinaria, Madrid, Oct. 1963.
- 2) ——— (1963). Trescientos casos clínicos relacionados con el desprendimiento caruncular en la vaca de leche. An. Inst. Invest. Vet. Madrid, 1963.-XIII.
- 3) ——— (1964). La Asepsia en Cirugía Veterinaria. An. Fac. Vet. de León, año X.
- 4) ——— y M. Alonso Rodríguez (1959). Estudio de la proporción existente entre las distintas enfermedades del aparato genital en las vacas lecheras. Anal. Inst. Invest. Vet. Madrid, 1959, IX.
- 5) ——— y J. M. Gonzalo Cordero (1965). Un lustro de práctica clínica en la Facultad de Veterinaria de León. Anal. Fac. Vet. de León, año IX, número 11.
- 6) ——— y R. Viñaras García (1959). Importancia de la retención placentaria en relación con otras enfermedades de la vaca de leche. Anal. Inst. Invest. Vet., Madrid, 1959.-IX.