

ANTROPOLOGÍA APLICADA. UN CASO PARTICULAR: LA CABRERA

Yolanda FERNÁNDEZ APARICIO

Manuel DÍAZ IGLESIAS

SYNOPSIS

Whit this article we pretend to show the connection that exists among the anthropology, the geography and the history and the rôle that they redeem in the adquisition of the concepts of space and time.

Palabras clave:

Antropología, Cabrera, Casa, Didáctica, Enseñanza, Etnografía, Geografía, Historia.

En el presente trabajo intentamos mostrar la conexión que existe ente la antropología, la geografía y la historia y la importancia que tienen las ciencias humanas durante el proceso de aprendizaje. Para corroborar nuestras afirmaciones hacemos una aplicación práctica –programación– en un lugar concreto: La Cabrera, León, fruto del trabajo de campo que estamos realizando en la zona.

En el artículo comenzamos explicando la relación que mantienen la cultura, el individuo y el grupo basándose en las aportaciones teóricas de Esteva, Kardiner, Linton, Benedict, Kroeber y Kluckhohn. A continuación, demostramos cómo a través de la cultura, el espacio físico adquiere una dimensión histórica, de ahí la utilidad de la etnografía y sus métodos de estudio en el proceso de aprendizaje del alumno; para tal fin y ayudándonos de la psicología –Piaget, Inhelder, Pozo y Carrerero–, explicamos cómo se desarrolla el conocimiento en los individuos. Y finalmente, apoyándonos en los métodos de estudio etnográficos propuestos por Mauss, hacemos un aplicación didáctica sobre la casa cabreiresa.

El doctor Esteva¹, en cultura y personalidad. nos muestra el proceso de integración del ego en una comunidad y establece entre ambos una relación dialéctica, de tal manera, que sus afirmaciones constituyen un aporte teórico de primer orden para estudiar la cultura como generadora de patrones culturales y como elemento

¹ ESTEVA FABREGAT, C. Cultura Sociedad y Personalidad. Promoción cultural, Barcelona 1978, pp. 63-72.

transmisor de los mismos a cada individuo y a cada grupo, ya que a través del proceso de socialización en la infancia, quedan moldeados y garantizados los comportamientos individuales y colectivos mediante la integración de ambos a los patrones culturales que a cada cultura le son propios. En este sentido, cabe entender las pautas culturales como generadoras de conductas individuales y colectivas, capaces de dar coherencia a los grupos humanos, que a través de las dimensiones «espacio-tiempo» se constituyen como tales. A partir de ese momento, la antropología, la historia y la geografía se consolidan como disciplinas interdependientes que intervienen de forma positiva en el proceso de endoculturación, definido por Herskovits como el «...el proceso de aprendizaje mediante el cual los individuos se insertan en su cultura»², pues, en la experiencia humana grupal, la antropología permitiría la materialización de los conceptos «espacio-tiempo», favoreciendo el acercamiento a la realidad totalizadora articulada, ahora, por las variables «espacio-tiempo-cultural» que se hacen visibles a través de las aportaciones etnográficas.

En el campo de la enseñanza, que es el que nos ocupa, el docente sería el encargado de introducir y conectar estas disciplinas y de hacerlas extensibles a cada unidad familiar y a cada medio social, pues mediante la interrelación «escuela-entorno familiar y social», se lograría que los alumnos interiorizaran esos conceptos para que el aprendizaje pase de una etapa formal caracterizada por sus finalidades selectivas, a otra informal u observación en la que, según Draper³, la enseñanza estará inmersa en el contexto real, y la información se basaría en el ejemplo. Lo que pretendemos con esta aportación es invertir los términos, es decir, motivar al alumno para que, mediante la experiencia próxima, estudie los distintos aspectos que componen la totalidad de su cultura.

En este momento, cuando el término enseñanza deja de ser un aspecto concreto de la educación para integrarse en una totalidad más amplia que será la educación misma.

Es obvio que la educación forma «...parte de la experiencia endocultural que a través del proceso de aprendizaje equipa a un individuo para que ocupe un lugar como miembro adulto de la sociedad»⁴. Pero, en el sistema capitalista post-industrial, las metas de finalidad, según palabras de Kardiner, son «ilimitadas»⁵ y esto nos conduce, en el caso de la enseñanza, al tan temido fracaso escolar.

² HERSKOVITS, J. M. *El hombre y sus obras*. F.C.E. México. 1974, 5a pág. 56.

³ DRAPER, P. «Comparative Studies of Socialization» en *Annual Review on Anthropology*, Vol. 9. California 1974. Citado en: Comes, et al. *Antropología hoy*, Teide. Barcelona, 1983, pp. 153-154.

⁴ HERSKOVITS, J.M. op. cit. pág. 343.

⁵ KARDINER, A. *Las fronteras psicológicas de la sociedad*. F.C.E. México, 1955. pp. 32 y ss.

Para autores como Murdock, R. Benedict, etc., la familia era el principal agente socializador encargado de transmitir pautas de conducta a través de las relaciones primarias mantenidas entre madre-hijo y padre-hijo; pero, en las últimas décadas, estas relaciones han experimentado cambios cualitativos importantes a consecuencia de la incorporación de la mujer al mercado laboral, de manera que el aprendizaje transmitido por ésta pierde peso específico mientras que nuevos agentes socializadores, guarderías parvularios, se presentan como elementos dinamizadores y protagonistas de cambios en los individuos, pues han adoptado roles que hasta entonces eran propios de la familia.

Hasta el momento hemos intentado ver el proceso de adquisición y transmisión de la cultura que tiene lugar en los individuos y en los grupos; asimismo, hemos hecho ostensible la conexión entre la geografía, la antropología y la historia y su posible aplicación a la enseñanza y a continuación veremos cómo los individuos llevan a cabo el proceso de aprendizaje.

Para la mayoría de los psicólogos, el conocimiento es el resultado del proceso de interacción que mantienen el individuo y el medio, de tal manera que al final del mismo, el sujeto será capaz de categorizar e interpretar el entorno social y cultural en el que está inmerso, porque el medio le ha proporcionado los instrumentos básicos y necesarios para adquirir y desarrollar los procesos mentales por los que el sujeto aprehende e interioriza el mundo que le rodea. Los instrumentos constituidos por símbolos, señales, lenguaje, etc. están en consonancia con el grupo étnico al que el individuo pertenece, varían en función del mismo y se consolidan en él, a través del proceso de evolución. De manera que, cada momento del desarrollo de pensamiento presenta unas características concretas, determinada por los procesos mentales que se utilicen para entender el entorno.

En general, se acepta por unanimidad que el pensamiento adulto es la culminación del proceso del desarrollo evolutivo y que es entonces, cuando el individuo está en posesión de todos los instrumentos cognitivos y de las estructuras lógicas complejas, pudiéndose así afirmar que el último estadio de aprendizaje en el desarrollo intelectual comienza a aparecer en la adolescencia ya que, el pensamiento del púber varía con respecto al de las etapas anteriores y se caracteriza por la aparición de operaciones formales –Inhelder, Piaget–. Estas permiten al sujeto trabajar sobre representaciones de objetos, formular y comprobar hipótesis, relacionar varias causas con un efecto, etc., Parece ser, que el adolescente posee ya todas las estrategias cognitivas que le permiten la resolución de cualquier tarea y la interpretación total del mundo que le rodea, aunque recientes investigaciones parecen confirmar, que los adolescentes no razonan formalmente y que su pensamiento

⁶ COMES, P. Antropología y Educación, en Antropología hoy. Teide. Barcelona 1983. pp, 153-154.

aún no está desarrollado. Ciertamente, existe, tal como afirma Pau Comes⁶ una dificultad importante en el pensamiento formal de relacionar los hechos con la teoría, lo que evidencia la falta de abstracción y relación de los alumnos hacia los contenidos impartidos por los profesores de las distintas disciplinas educativas. Es obvio que la interdisciplinariedad de las ciencias ha sido siempre un tema polémico y escabroso. Con nuestra limitada aportación no pretendemos entrar en esa polémica y mucho menos darle solución; nuestro planteamiento va encaminado hacia la posible utilización de los métodos de trabajo propios de la antropología por la geografía y por la historia para que, de esta forma, los estudiantes puedan llevar a asimilar conceptos tan abstractos como los de «espacio y tiempo» ya que, como hemos dicho, la etnografía ofrece un caudal inagotable de datos que obtiene mediante la observación participante y las entrevistas. Otra de las ventajas que proporciona es la proximidad del objeto de estudio. El alumno no necesitará trasladarse a otro lugar para estudiar un tema porque se lo ofrece el entorno geográfico, familiar y social. Lo único que tendrá que hacer será: observar, anotar, clasificar y ordenar los datos obtenidos en ese medio.

UN CASO PARTICULAR: LA CABRERA

Las razones por las que hemos escogido La Cabrera concretamente «la casa» para aplicar nuestro trabajo teórico, radican en las investigaciones etnográficas que desde hace tiempo venimos realizando en la zona, así como en el interés que puede suscitar, a investigadores de otras disciplinas, el poder aplicar sus conocimientos a la enseñanza.

Por otra parte, nos hemos limitado al aspecto externo de la casa porque consideramos que: (fuera de las relaciones estrictas con la familia) el primer contacto que el estudiante mantiene con el entorno está mediatizado y centrado en la vivienda. A continuación, haremos una descripción general de la comarca y procederemos a introducir los diferentes elementos que componen la programación de la unidad, cuya duración dependerá de los criterios del profesor.

La Cabrera está situada al Suroeste de la provincia de León y limita al Sur con Zamora, al Oeste con Orense y al Este y al Norte con la provincia a la que pertenece. Tiene una extensión de 784,2 km. y comprende los municipios de Benuza, Castrillo de Cabrera, Encinero y Truchas. Orográficamente la comarca está dividida en Cabrera Alta que comprende el municipio de Truchas y Cabrera Baja que alberga los otros tres.

DESCRIPCIÓN DE LOS CONTENIDOS DE LA UNIDAD

En la comarca de La Cabrera, podemos distinguir tres tipos de vivienda: de una sola planta, de dos plantas con escalera exterior y de dos plantas con escalera externa ubicada en el corral.

El primer tipo de vivienda es de origen celta y los materiales empleados para su construcción son la piedra, la madera y la paja. La planta es de pequeñas dimensiones y de forma cuadrada o rectangular; tiene pocos vanos y los tejados son de paja. Las de dos plantas, resultado de la evolución autóctona, son también de forma cuadrada o rectangular. Los materiales empleados para su construcción son la piedra, la madera y la pizarra; los muros al igual que las escaleras son de piedra; los edificios son más altos que los del primer tipo; las plantas están separadas por maderas los tejados y los corredores están cubiertos de pizarra.

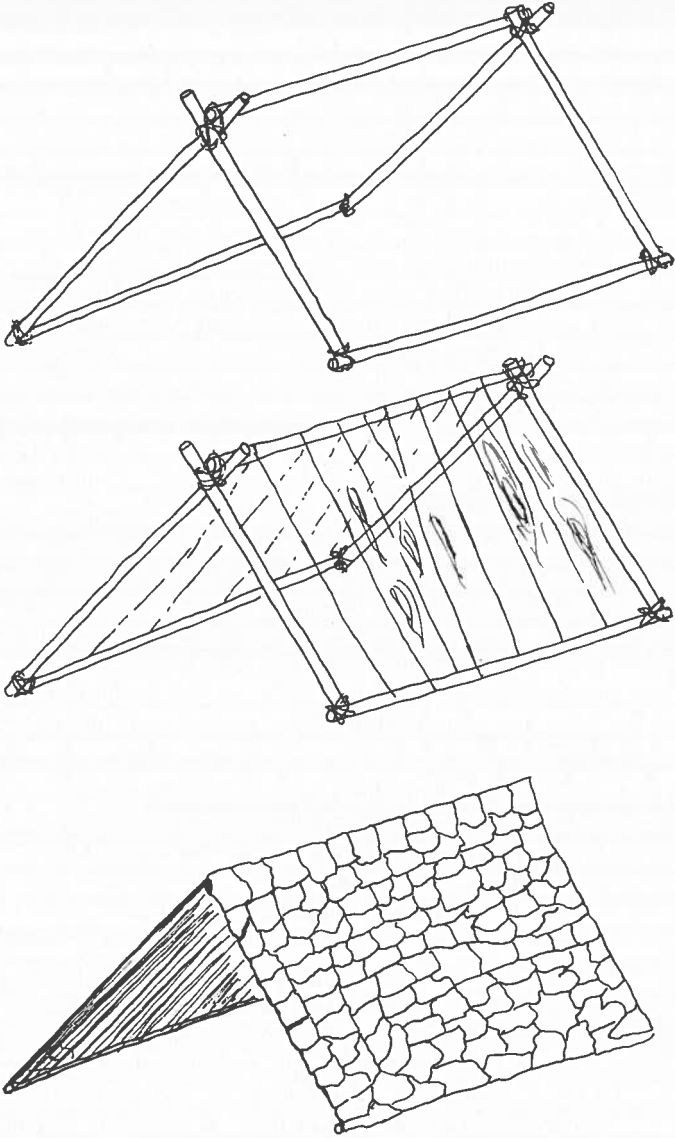
Estudiaremos las características arquitectónicas de las casa de la Cabrera en función de los elementos sustentantes y de los elementos sostenidos.

Como elementos sustentantes, destaca el muro en el que se distinguen: por una parte, los macizos, constituidos por el aparejo de tipo ciclopédico compuesto de cantos rodados, y por otra, los vanos que incluyen las puertas y las ventanas. Las primeras tienen el dintel, las jambas y la hoja de madera a la que añaden una cerradura de hierro; a veces, como cierre suplementario, le colocan una tranca. Las ventanas tienen el dintel y las jambas de madera o de piedras gruesas de losa de pizarra, la hoja es de madera y lleva insertados vidrios, la contraventana también es de madera y se cierra con una aldabilla de hierro. Regularmente son pequeñas y sin adornos.

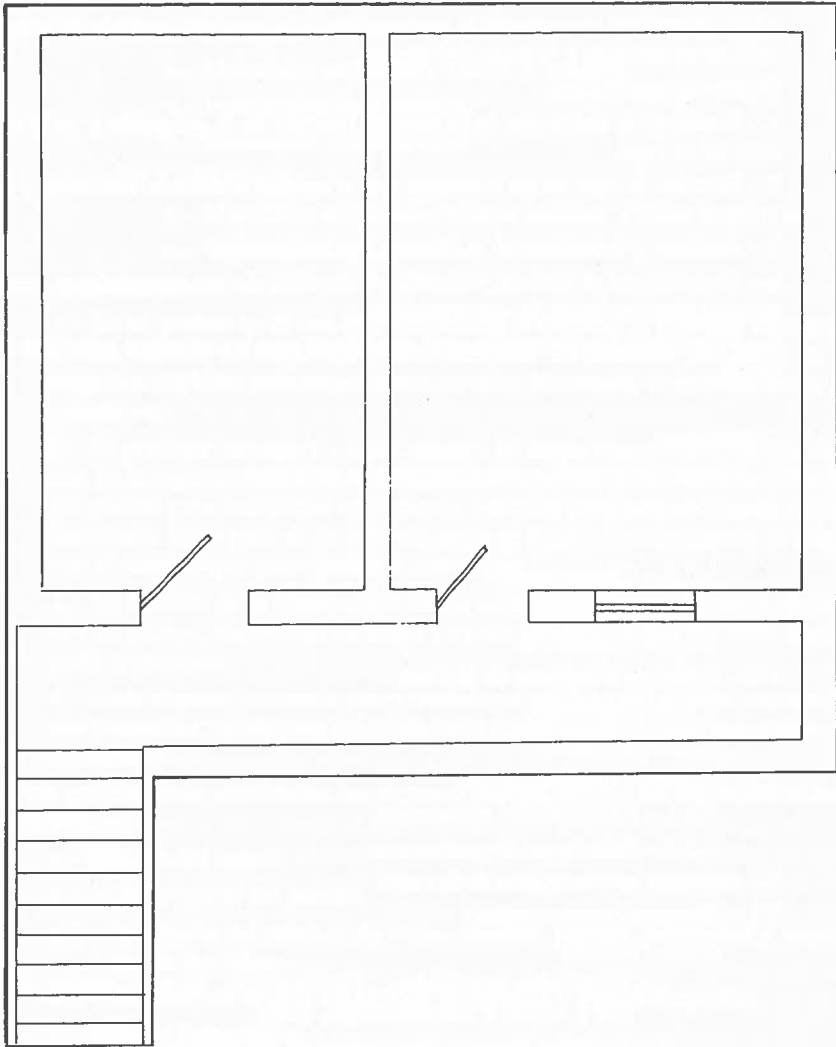
En la casa cabreiresa, los elementos sostenidos son el corredor y el tejado. El corredor o mirador de las casas está hecho de madera y facilita el acceso a la vivienda a través de las diferentes puertas que dan a él. Su forma sintoniza con la de la planta superior y sus dimensiones están en función de la casa. Está cubierto por la prolongación del tejado y se accede a él por la escalera que, como elemento de tránsito, suele estar colocada en el exterior del edificio.

El tejado es el elemento más importante de la casa y el fin último de la construcción, ya que protege el interior del edificio de las inclemencias del tiempo. Los materiales empleados en su construcción son: madera, losas de pizarra, cuerdas, cañas y puntas de hierro. Está erigido sobre una estructura de madera con vertiente a dos aguas y cubierta con los de pizarra que sobresalen formando el alero del tejado. Las losas están sujetas con argamasa y puntas y a menudo les colocan encima piedras para protegerlas del viento.

En la programación de la unidad de la vivienda, hemos seleccionado los objetivos, contenidos, actividades y metodología que a continuación exponemos:



Sistema de construcción de la cubierta.



Planta tipo de una casa de La Cabrera.

Objetivo general:

–Que el alumno comprenda la pertenencia a su grupo a partir de la ocupación de un espacio a lo largo del tiempo.

Objetivos específicos:

- 1.– Justificar la ubicación de la casa en función de la geografía y de la historia de la zona.
- 2.– Estudiar la casa como elemento que relaciona el edificio habitable y los anexos.
- 3.– Analizar y relacionar el matrimonio y la filiación.
- 4.– Caracterizar el tipo de vivienda en función de los materiales y herramientas empleados en la construcción.
- 5.– Relacionar los materiales que se utilizan con los recursos naturales del medio.

Contenidos:

1.– Ubicación y proceso de construcción de la casa.

1.1.– Aspectos geográficos:

- 1.1.1.– Morfología y relieve
- 1.1.2.– Climatología.
- 1.1.3.– Edafología.
- 1.1.4.– Vegetación.

1.2.– Aspectos históricos de la Casa:

- 1.2.1.– Estrategia.
- 1.2.2.– Defensa.

1.3.– Aspectos antropológicos:

- 1.3.1.– Racionalidad económica.
- 1.3.2.– Relaciones de parentesco.

2.– Aspectos morfológicos de la casa:

2.1.– Elementos sustentantes:

2.1.1.– Muros.

- a.– Materiales empleados: Piedra-silicio, pizarra, cantos rodados y arcilla y Madera-nogal, roble
- b.– Aparejo: forma y disposición de los bloques: ciclópeo Material empleado como aglomerante: mortero de arcilla.

2.1.2.– Vanos.

- a.– Materiales empleados: madera, hierro, pizarra.
- b.– Dimensiones: reducidas.

2.2.– Elementos sostenidos:

2.2.1.– El corredor:

- a.– Materiales empleados: hierro y madera.
- b.– Forma: abierta o cerrada.
- c.– Sistema de construcción.

2.2.2.– El tejado:

- a.– Materiales empleados: hierro, madera y losas de pizarra.
- b.– Sistemas de construcción.

Actividades:

1.– En el pueblo en el que esté emplazada la escuela, el profesor entregará a cada alumno un mapa del mismo. después los alumnos señalarán en el mapa los edificios más importantes: su casa, la escuela, el ayuntamiento, la iglesia, etc.

2.– El profesor entregará a cada alumno un mapa topográfico con los signos de la leyenda numerados; posteriormente se dirigirán hacia las afueras del pueblo para interpretar en el medio la leyenda del mapa. Cuando hayan localizado los signos de la leyenda en la realidad, los trasladarán al mapa con el número que corresponda a cada signo.

3.– En función de la observación hecha anteriormente, los alumnos, divididos en grupos, elaborarán un mapa a escala superior al que les había entregado el profesor.

4.– Cada alumno, tomando como modelo un edificio del pueblo, construirá una maqueta a escala para colocarla en el mapa según el lugar que ocupa en la realidad.

Para realizar estas actividades los alumnos pueden utilizar los siguientes métodos de trabajo:

a.– Método del censo:

- a.1.– Observación del pueblo.
- a.2.– Inventario del número de casas, cuadras, pajares, palomares y «casetas de las viñas».
- a.3.– Elaboración de una estadística geográfica y otra demográfica.

b.– Método fotográfico.

- b.1.– Fotografiar las casas del pueblo.

c.– Método del inventario.

- c.1.– Inventario de los materiales que se utilizan en la construcción de la casa.

d.— Método fonográfico.

d.1.— Encuestar a personas mayores sobre el proceso de construcción de las casas:

¿Quién o quiénes han construido las casas?

¿Cuándo han sido construidas?

¿Cómo han sido construidas?

¿Cuánto tiempo han tardado en construirlas?

¿Qué materiales han utilizado para construirlas?

¿Qué procedencia tienen estos materiales?¿

¿Qué finalidad tienen las construcciones?

e.— Método filológico.

e.1.— Preguntar el nombre autóctono de los materiales y herramientas utilizados en la construcción de la casa.

e.2.— Preguntar el nombre autóctono de las diferentes partes de la casa.

e.3.— Recopilar el folklore que haga referencia a la construcción de la casa.

f.— Método sociológico.

f.1.— Hacer una encuesta que nos proporcione datos sobre quiénes han vivido en una casa cualquiera y a qué se han dedicado.

f.2.— Realizar la historia de la casa elegida.

f.3.— Construir un árbol genealógico de la familia que habita en la casa escogida.

Con el material que han recopilado, los alumnos elaborarán un dossier para usarlo en estudios posteriores.

Metodología

En las ciencias sociales es generalmente aceptado que el estudio del entorno, natural y humano, es a la vez un recurso y un método didáctico. En nuestro planteamiento proponemos el uso de métodos y técnicas propios de la etnografía porque nos permitirá recopilar un volumen amplio y diverso de datos. Estos datos serán analizados, posteriormente, para entender las cuestiones que plantea la naturaleza, los factores que intervienen en la cultura y la influencia de estos en los grupos humanos.

En la elaboración de la unidad temática que nos ocupa, hemos tomado como referencia los métodos y técnicas del trabajo etnográfico propuestas por Mauss⁷

⁷ MAUSS, M. Introducción a la etnografía. Istmo Col. Fundamentos Madrid, pág. 22 a 28.

(Según palabras de este autor «toda observación, para ser precisa, debe ser completa: dónde, por quién, cuándo, cómo, por qué se hace o se hizo tal cosa...»⁸, porque creemos que este antropólogo no sólo es el más cualificado en materia etnográfica, sino también porque ofrece una guía de trabajo clara, completa y fácil de realizar por nuestros alumnos, que al final del seguimiento, logran alcanzar la abstracción de los diferentes aspectos interdisciplinarios que han ido asimilando a lo largo de la investigación geográfica, histórica y antropológica.

Con estas actividades pretendemos estimular la enseñanza activa y fomentar en el alumno el interés por la investigación sin que por ello se constituyan como normas cerradas en sí mismas y carentes de creatividad. Al tiempo y mediante la práctica del feed-back, hemos procurado que los conceptos incluidos en las actividades se relacionen al principio entre sí –antropología, geografía, historia–, y durante la investigación con otras materias –lengua, plástica, matemáticas, etc.– para que al final del estudio el alumno haya adquirido una visión globalizada de la realidad. De este modo, considerando el medio como punto de partida en las ciencias sociales, se incita al alumno a trabajar las realidades próximas mediante la observación y la constatación directa como primer paso para alcanzar la interiorización de los conceptos. Esta dinámica facilita la comprensión de aspectos más lejanos constituidos en el espacio y sucedidos durante un tiempo, integrando a los individuos en una tierra y en una cultura. Con todo ello, conseguimos adentrar al alumno en el método científico-experimental: observando la realidad, recopilando datos, determinando variables y problemas, formulando hipótesis y comprobándolas para sobrepasar los límites del espacio y del tiempo asimilándolos como abstracciones cuando convierten la realidad en una maqueta manipulable. Y por último, añadir que el estudio del medio constituye el recurso didáctico idóneo para alcanzar el desarrollo de la inteligencia y para lograr la formación del pensamiento científico al tiempo que despierta en los alumnos el interés por la comunidad en la que vive.

⁸ MAUS, M. Op. Cit. pág. 29.

BIBLIOGRAFÍA

- BENEDICT, R. *El hombre y la Cultura*. Sudamérica. Buenos Aires. 1967. 5a.
- CARRETERO, M. «*Investigaciones sobre el pensamiento formal*» *Revista de Psicología general y Aplicada* 1980.
- CARRETERO, M. et al «*Comprensión de conceptos históricos durante la adolescencia*». *Infancia y aprendizaje* 1983 núm. 23, pp 55-74.
- COLEMAN, T. C. *Psicología de la adolescencia* Madrid. Morata. 1985.
- COMES, et al. *Antropología hoy*. Teide. Barcelona 1983.
- ESTEVA FABREGAT, C. *Cultura y personalidad*. Barcelona. Col. Beta 1969.
- ESTEVA FABREGAT C. *Cultura, sociedad y personalidad*. Promoción Cultural. Barcelona 1978.
- HERSKOVITS, T. M. *El hombre y sus obras*. F.C.E. México 1974. 5.^a
- INHOLDER, B. Y PIAGET, T. *De la lógica del niño a la lógica del adolescente*. Buenos Aires 1972.
- KARDINER, A. *Las fronteras psicológicas de la sociedad*. F.C.E. México 1955.
- LINTON R. *Estudio del hombre*. México F.C.E. 1944.
- LINTON, R. *Cultura y personalidad*. F.C.E. México. 1945.
- MAUSS, M. *Introducción a la etnografía*. Istmo, Col. Fundamentos Madrid. 1974, 2.^a
- POZO, T. I., *El niño y la historia*. Ministerio de Educación y Ciencia. Madrid.
- VALDÉS, R. *Las artes de subsistencia*. Adara, Coruña. 1977.
- WHITE, L. A. *La ciencia de la cultura: un estudio sobre el hombre y la civilización*. Paidós estudio. Barcelona 1982.

BIBLIOGRAFÍA PARA EL PROFESOR

- CASADO LOBATO, C. *El habla de La Cabrera Alta, contribución al estudio del dialecto leonés*, CSIC, Madrid. 1948.
- CARO BAROJA, J. *Los pueblos de España*, Istmo, Vol. I y II. Madrid. 1967.
- ELÍAS, L. V. «*Sistemas de matrimonio y consanguinidad en la Rioja*». *Apuntes de etnografía riojana*. Núm. 1. Madrid. 1980.
- GODELIER, M. «*Una antropología de la sociedad capitalista*». En *Actas I Congreso Español de Antropología*. pp. 15-22. Barcelona. 1980.
- GONZÁLEZ ARPIDE, J.L.: *Guía para el estudio de la arquitectura tradicional. Aplicación a León*. Laboratorio de Antropología Cultural. Universidad de León. 1984.
- GOLDSCHMIT, W. «*El estudio antropológico de la sociedad moderna*» *Enciclopedia Internacional de las Ciencias Sociales*, I, pp. 412'419. Madrid. Aguilar. 1977.

LISÓN TOLOSANA, C. *Estructura antropológica de la familia en España, la familia: diálogo recuperable*. Karpos. Madrid. 1976.

WOLF L. F. *Relaciones de parentesco de amistad y de patronazgo en las sociedades complejas* En Banton, M. (ed.): *Antropología Social de las sociedades complejas*. pp. 19-39. Madrid. Alianza Editorial. 1980.